



Brüssel, 30.6.2021  
COM(2021) 345 final

**KOMISJONI TEATIS EUROOPA PARLAMENDILE, NÕUKOGULE, EUROOPA  
MAJANDUS- JA SOTSIAALKOMITEELE NING REGIOONIDE KOMITEELE**

**Maapiirkondade arengu pikaajaline visioon – Tugevamad, ühendatud,  
vastupanuvõimelised ja jõukad ELi maapiirkonnad 2040. aastaks**

{SWD(2021) 166 final} - {SWD(2021) 167 final}

## SISSEJUHATUS. ÜLESKUTSE TÖÖTADA VÄLJA ELI MAAPIIRKONDADE ARENGU PIKAAJALINE VISIOON

*„Maapiirkonnad on meie ühiskonna alus ja majanduse jaoks eluliselt tähtsad. Maastikutüüpide, kultuuri ja ajaloopärandi mitmekesisus on Euroopa üks kõige iseloomulikumaid ja silmatorkavamaid tunnuseid. See on meie identiteedi ja majanduspotentsiaali lahutamatu osa.“*

*„Kavatseme väärtustada ja kaitsta oma maapiirkondi ja investeerida nende tulevikku.“*

*President von der Leyen – juuli 2019  
(Poliitilised suunised aastateks 2019–2024)*

ELi maapiirkonnad on euroopalikus elulaadis kesksel kohal. Euroopa maapiirkondades elab 137 miljonit inimest, st peaaegu 30 % Euroopa elanikkonnast, ja maapiirkonnad ise moodustavad 80 % Euroopa territooriumist, võttes arvesse kõiki vähese rahvaarvuga ja väikese rahvastikutihedusega omavalitsusüksusi Euroopas<sup>1</sup>. Maapiirkondadel on laialdaselt tunnustatud ja väärtustatud osatähtsus toiduainete tootmises, loodusvarade majandamises, loodusmaastike kaitstes ning vaba aja veetmisel ja turismis. Paljud meie traditsioonid, festivalid ja kultuurisündmused pärinevad Euroopa maapiirkondadest. Nagu rõhutas Euroopa Komisjoni president Ursula von der Leyen: „ilma maapiirkondadeta ei oleks Euroopa terviklik“<sup>2</sup>.

Viimaste kümnendite sotsiaalsete ja majanduslike muutuste, sealhulgas üleilmastumise ja linnastumise tõttu on aga muutumas maapiirkondade osatähtsus ja laad. Seda mõjutavad ka rahvaarvu vähenemine ja rahvastiku vananemine<sup>3</sup>. Paljudele eurooplastele teeb muret taristu ja teenuste, sealhulgas tervishoiu- ja sotsiaalteenuste, hariduse ning posti- ja pangateenuste, kättesaadavuse vähenemine maapiirkondades. Teiste jaoks on murekohaks töökohtade arvu vähenemine ja võimalik sissetuleku vähenemine maapiirkondades või kehv transpordi- või digiühendus.

Üha enam levib arusaam, et **maapiirkondade rolli ja tähtsust alahinnatakse** ja tunnustatakse liiga vähe. Käesoleva teatise ettevalmistamisel korraldatud avaliku konsultatsiooni küsimustikule vastanutest leidis ligikaudu 40 %, et nende arvates on poliitikakujundajad nad ühiskonnas tagaplaanile jätnud. Sellise seisukohaga ja seda ajendavate teguritega tuleb tegelda<sup>4</sup>.

Käesolevas teatises, milles käsitletakse ELi maapiirkondade arengu pikaajalist visiooni, püütakse neid probleeme ja murekohti lahendada, tuginedes **ELi rohe- ja digipöörde**

---

<sup>1</sup> Vastavalt kohaliku haldusüksuse tasandi modelleerimisele, mille Teadusuuringute Ühiskeskus tegi 2018. aastal Eurostati demograafiaandmete põhjal. Rahvastikuatlas <https://migration-demography-tools.jrc.ec.europa.eu/atlas-demography/>

<sup>2</sup> Veebiseminar „A vision for rural Europe – Harnessing the potential of rural areas to contribute to a sustainable and prosperous Europe“ (Euroopa maapiirkondade tulevik – Maapiirkondade potentsiaali ärakasutamine kestliku ja jõuka Euroopa loomiseks).

<sup>3</sup> Vt komisjoni aruanne demograafiliste muutuste mõju kohta (COM(2020) 241 final) ja rahvastiku vananemise teemaline roheline raamat (COM(2021) 50 final).

<sup>4</sup> Lisateavet saab kaasas olevast sidusrühmadega konsulteerimise kokkuvõtlikust aruandest ((SWD(2021) 167 final).

**uutele võimalustele ja COVID-19 pandeemia ajal saadud kogemustele** ning määrates kindlaks vahendid maapiirkondade elukvaliteedi parandamiseks, tasakaalustatud territoriaalarengu saavutamiseks ja majanduskasvu soodustamiseks maapiirkondades koos äsja käivitatud demograafiaatlase algatusega. See arenguvision põhineb analüüsil, prognoosimisel, ulatuslikel konsultatsioonidel ja kogukondade arvamustel. Selles esitatakse eesmärgi saavutamist võimaldavad arusaamad ja poliitikavahendid, sealhulgas korratavad parimad tavad. Teatisega edendatakse kestliku arengu 2030. aasta tegevuskava ja selle kestliku arengu eesmärgi ning aidatakse neid saavutada.

**Maapiirkonnad osalevad aktiivselt ELi rohe- ja digipöördes.** Jätkusuutliku toidutootmisega, elurikkuse säilitamisega ja kliimamuutustevastase võitlusega on neil keskne roll Euroopa Liidu rohelise kokkuleppe,<sup>5</sup> algatuse „Talust taldrikule“<sup>6</sup> ja elurikkuse<sup>7</sup> eesmärkide saavutamisel. Et Euroopa digikümnendi algatus saaks teoks, on hädavajalik võtta maapiirkondades kasutusele uued tehnoloogialahendused. ELi digieesmärkide saavutamine 2030. aastaks<sup>8</sup> võib pakkuda maapiirkondadele ka muid kestliku arengu võimalusi kui üksnes põllu- ja talumajandus ning metsandus. See võib anda uusi võimalusi suuremaks ja geograafiliselt ulatuslikumaks tootmiseks ja eriti teenuste osutamiseks.

**Euroopa maapiirkonnad on väga eripalgelised.** Erinevad loodus- ja ilmastikutingimused, geograafilised iseärasused, erinev ajalugu ja kultuur, mitmesugused erinevad demograafia- ja sotsiaalmuutused, riikide ja piirkondade eripära ning erinev majanduslik heaolu – kõik see tähendab, et ükski maapiirkond ei sarnane teisega. Selline mitmekesisus nõuab kohalikul tasandil välja töötatud lahendusi, mis vastavad iga piirkonna konkreetsetele vajadustele ja võimalustele. Ühtlasi tähendab see, et territoriaalarengu strateegiates tuleks käsitleda maapiirkondi vastavalt nende eripärale ja keskkonnast sõltuvalt. Seda arvesse võttes tuleb meetmetes keskenduda eelkõige **äärepoolsetele ja vähem arenenud maapiirkondadele.**

Praegu ühiskonnas toimuv, sealhulgas viimased COVID-19 põhjustatud muutused, tuleks **muuta** maapiirkondade **võimalusteks**. Me peame vältima ebaühtlast taastumist pandeemiast ja tagama, et kõigil ELi territooriumidel oleks vahendid sellest võrdväärselt välja tulla.

Lähtudes oma pühendumusest demokraatiale ja võrdsusele ning pidades silmas demograafiliste muutuste mõju, on Euroopa Komisjon võtnud kohustuse **mitte kedagi ega ühtki kohta tagaplaanile jätta** ning muuta **EL kodanikele lähedasemaks**. Käesoleva teatisega soovitakse anda uut hoogu maapiirkondade arengule, muutes suhtumist neisse, luues uusi võimalusi ja andes maakogukondadele rohkem sõnaõigust – kõik see on Euroopa tuleviku ülesehitamise lahutamatu osa. Maakogukonnad on kesksel kohal ka Euroopa sotsiaalõiguste samba<sup>9</sup> 20 põhimõtte rakendamisel, aidates saavutada tugevat sotsiaalset Euroopa, mis on õiglane, kaasav ja võimalusterohke.

---

<sup>5</sup> Teatis Euroopa rohelise kokkuleppe kohta (COM(2019) 640 final).

<sup>6</sup> Teatis strateegia „Talust taldrikule“ kohta (COM (2020) 381 final).

<sup>7</sup> Teatis „ELi elurikkuse strateegia aastani 2030“ (COM (2020) 380 final).

<sup>8</sup> [https://ec.europa.eu/info/strategy/priorities-2019-2024/europe-fit-digital-age/europes-digital-decade-digital-targets-2030\\_et](https://ec.europa.eu/info/strategy/priorities-2019-2024/europe-fit-digital-age/europes-digital-decade-digital-targets-2030_et)

<sup>9</sup> [https://ec.europa.eu/info/strategy/priorities-2019-2024/economy-works-people/jobs-growth-and-investment/european-pillar-social-rights\\_et](https://ec.europa.eu/info/strategy/priorities-2019-2024/economy-works-people/jobs-growth-and-investment/european-pillar-social-rights_et)



Selleks et maapiirkondade potentsiaali täielikult ära kasutada, on vaja tasakaalustatud ja **kohalikele oludele vastavat** territoriaalarengut, millesse on kaasatud kõik valitsustasandid, nagu on kirjeldatud hiljuti vastu võetud uues ELi territoriaalses tegevuskavas<sup>10</sup>.

Komisjon on võtnud kohustuse vähendada piirkondade erinevusi ja aidata maapiirkondadel oma arengus järele jõuda. See kohustus on sätestatud **ELi toimimise lepingu artiklis 174**, kus on öeldud, et erilist tähelepanu tuleks pöörata *maapiirkondadele, tööstuslikust üleminekust mõjutatud piirkondadele ja regioonidele, kus valitsevad rasked ja püsivad ebasoodsad looduslikud või demograafilised tingimused, näiteks väga väikese rahvastikutihedusega põhjapoolseimatele piirkondadele, saartele, piiriülestele ja mäestikualadele*. Äärepoolseimate piirkondade ja sealsete maapiirkondade eristaatust on tunnustatud ELi toimimise lepingu artiklis 349.

Neid aluslepingu põhimõtteid tuleb järgida ja rakendada kõigil tasanditel: ükski poliitika, tegevus ega meede ei tohiks takistada piirkondade lähenemist üksteisele ega suurendada lõhet nende vahel.

Seda arvesse võttes esitatakse käesolevas teatises **ELi maapiirkondade arengu pikaajaline visioon aastani 2040**. Selles määratakse kindlaks valdkonnad, kus tegutsedes püütakse saavutada tugevamad, ühendatud, vastupanuvõimelised ja jõukad maapiirkonnad ning -kogukonnad. **Maaelupakt** ühendab avaliku sektori asutusi ja sidusrühmi eesmärgiga tegutseda vastavalt maapiirkondade elanike vajadustele ja püüdlustele. Visioonile lisatud **ELi maaelu arengu tegevuskavaga** soodustatakse territoriaalset ühtekuuluvust ja luuakse uusi võimalusi, et meelitada maapiirkondadesse innovaatilisi ettevõtteid, pakkuda kvaliteetseid töökohti, edendada uusi ja täiustatud oskusi, tagada parem taristu ja paremad teenused ning võimendada kestliku põllumajanduse ja mitmekesise majandustegevuse rolli.

---

<sup>10</sup>[https://www.territorialagenda.eu/files/agenda\\_theme/agenda\\_data/Territorial%20Agenda%20documents/TerritorialAgenda2030\\_201201.pdf](https://www.territorialagenda.eu/files/agenda_theme/agenda_data/Territorial%20Agenda%20documents/TerritorialAgenda2030_201201.pdf)

## 1. ELI MAAPIIRKONNAD PRAEGU<sup>11</sup>

### 1.1. Suundumused ja probleemid

ELi elanikkond vananeb ja järgmisel kümnendil hakkab rahvaarv tasapisi vähenema. **Maapiirkondade<sup>12</sup> elanikkond** on juba praegu keskmiselt vanem kui linnade ja äärelinnade elanikkond. Maapiirkondade rahvaarv on viimastel aastatel keskmiselt vähenenud peamiselt rahvastiku negatiivse loomuliku iibe<sup>13</sup> tõttu, mida positiivne rändesaldo piisavalt ei kompenseeri. Mõnes ida- ja lõunapoolsemas liikmesriigis esinevad koguni mõlemad probleemid, kuna sealsetes maapiirkondades on loomulik iive ja netomigratsioon olnud negatiivsed<sup>14</sup>. Lisaks **lahkuvad** maapiirkondadest **tõenäolisemalt noored naised** kui noored mehed. Need demograafiasuundumused, millele lisanduvad veel ühendusvõimaluste ja taristu puudumine, tootlikkusega seotud probleemid ning avalike teenuste, näiteks hariduse ja hoolekandeteenuste vähenemine, muudavadki **maapiirkonnad** elu- ja töökohana **vähem atraktiivseks**.

Sajandeid on mõiste „maa“ all mõeldud põllumajandust ja Euroopa ühiskonda toetavaid miljoneid põllumajandustootjaid. Elu paljudes maapiirkondades, eriti äärepoolsemates ja kaugetes piirkondades, on lahutamatu seotud põllumajandusega – maapiirkondade maast üle 40 % on kasutusel põllumajanduse tarbeks. Aja jooksul on põllumajanduse, metsanduse ja kalanduse osatähtsus maapiirkondades vähenenud nii majanduse kui ka tööhõive seisukohast ning nüüdseks moodustavad need sektorid 12 % kõigist töökohtadest ja 4 % kogulisandväärtusest, samal ajal aga tagatakse just nende abil ELis toiduga kindlustatus.

Teisalt on suurenenud teenuste (nt turism, puhketeenused) osakaal, mis annab tunnistust paljude maapiirkondade majanduse struktuuri muutumisest, samal ajal kui tööstus- ja ehitussektori osakaal on jäänud samaks.

Kuigi tänu suuremale majanduskasvule on lõhe alates 2000. aastast vähenenud, oli **sisemajanduse koguprodukt (SKP) elaniku kohta maapiirkondades** 2018. aastal ELi keskmisest siiski märkimisväärselt väiksem (75 %). Äärepoolsemate maapiirkondade majandus ei ole muudele maapiirkondadele järele jõudnud (endiselt ligikaudu 70 % ELi SKPst elaniku kohta). Selline üldine majandusolukord annab tunnistust vajadusest jätkata maapiirkondade majanduse mitmekesistamist, pidades silmas kõiki aspekte ja sektoreid, et maksimaalselt ära kasutada teenuste osutamise ja tootmistegevuse potentsiaali nendes piirkondades.

ELi maapiirkondade keskmine **tööhõivemäär** kerkis aastatel 2012–2020 (67,5 %-lt 73,1 %-le, st kõrgemale kui linnades), samal ajal kui keskmine **töötusmäär** langes (10,4 %-lt 5,9 %-le, st madalamale kui linnades). Selline soodne ülddünaamika varjab eripalgelist

---

<sup>11</sup> Lisateabe saamiseks vt ka käesolevale teatisele lisatud komisjoni talituste töödokument (SWD (2021) 166 final).

<sup>12</sup> Eri andmekogumites on mõiste „maa“ määratletud eri moodi. Selle peatüki seisukohalt on kõige olulisem erinevus DEGURBA andmete (kus kasutatakse mõisteid „suurlinnad, linnad ja äärelinnad“ ning „maapiirkonnad“) ning NUTSi linna- ja maapiirkondade tüpoloogia (kus kasutatakse mõisteid „linnapiirkonnad“, „vahepealsed piirkonnad“ ja „maapiirkonnad“) vahel. Lisateavet saab käesolevale dokumendile lisatud komisjoni talituste töödokumendi peatükist metoodika kohta.

<sup>13</sup> See tähendab, et surmade arv on ületanud sündide arvu.

<sup>14</sup> Ajavahemiku 2014–2019 aastaste keskmiste muutusemäärade alusel.

tegelikkust – täpsemalt on eri liikmesriikide olukord väga erinev ja võrreldes tööealise elanikkonnaga üldiselt on töötusmäär **noorte inimeste** seas kõrgem, seda ka maapiirkondades. Lisaks näitavad 2019. aasta andmed, et vaesusriskiga või sotsiaalse tõrjutuse riskiga inimeste osakaal on suurem maapiirkondades (22,4 %) kui suurlinnades (21,3 %) ning linnades ja äärelinnades (19,2 %) ning kümnes liikmesriigis on vaesusriskiga inimeste osakaal maapiirkondades alates 2012. aastast suurenenud<sup>15</sup>.

Maapiirkondades **erineb meeste ja naiste tööhõive määr** 13 protsendipunkti (võrreldes 10 protsendipunktiga linnades), mõnes liikmesriigis on see üle 20 protsendipunkti. See erinevus on alates 2012. aastast püsinud ELis üsna stabiilsena. Rohkem kui pooltes liikmesriikides on sooline ebavõrdsus maapiirkondades suurem kui linnades. Tähelepanu tuleks pöörata asjaolule, et paljudel naistel on ebakindlad töölepingud (nt hooajatöötajad) või on neil maapiirkonna ühiskonnas nn nähtamatu roll (nt abistavad abikaasad), mistõttu võivad nad jääda kaitsetusse olukorda (näiteks puudub neil mõnel juhul võimalus saada sotsiaalkaitset või rasedus- ja sünnitushüvitist). Samal ajal on maapiirkondade naistel jõukuse ja sotsiaalse kaasatuse seisukohast oluline roll, seda eelkõige ettevõtluse kaudu.

Maapiirkondades on **kõrgharidusega** inimeste osakaal elanikkonnast<sup>16</sup> endiselt väike, kuigi ajavahemikus 2012–2019 suurenes see 18 %-lt 22 %-le. Erinevus maapiirkondade ja suurlinnade vahel suurenes samuti 17 protsendipunktilt 2012. aastal 19 protsendipunktile 2019. aastal (enamikus liikmesriikidest on see näitaja stabiilne või suureneb). Nagu näitavad PISA 2018 tulemused, on ka **põhioskuste** (lugemine, matemaatika ja loodusteadused) osas linna- ja maapiirkondade tulemuste erinevus paljudes riikides suur. Vähemalt **algtaseme digioskuste** erinevus oli 2019. aastal kuni 14 protsendipunkti (maapiirkondades 48 % ja linnades 62 %) ja alates 2015. aastast on see näitaja püsinud stabiilne. Lisaks on madala haridustasemega noorte osakaal ELi maapiirkondades ja linnades suurem kui suurlinnades. Mõne maapiirkonna koolidel on geograafilise eraldatuse ja väiksuse tõttu sageli raske pakkuda kvaliteetset haridust. Nende probleemideks on ebapiisav taristu ja ebapiisavad hariduse tugiteenused, vähesed haridusvõimalused ja kogenud õpetajate puudumine. See võib piirata e-teenuste kasutuselevõttu ning kaugõppe- ja -töövõimalusi, mis mõjutab **kvaliteetsete töökohtade** kättesaadavust maapiirkondades.

Maapiirkondades on eluliselt tähtsad **kvaliteetsete avalike teenuste** kättesaadavus ja juurdepääs **taristule**. Avaliku konsultatsiooni käigus selgitati välja, et kõige pakilisemad vajadused on taristu olemasolu, juurdepääs rajatistele, kommunaalteenuste kättesaadavus, digitaalne ühendatus ja tööhõive. Sotsiaalse ja majandusliku kaasamise tagamiseks on eriti olulised teenused ja nendega seotud taristu – vesi, kanalisatsioon, energia, transport, finantsteenused ja digitaalne side. Need täiendavad selliseid muid tugifunktsiooniga teenuseid nagu lastehoid, haridus, pikaajaline hooldus, eluase, tööturg ja sotsiaalteenused, ning hõlbustavad nende kättesaadavust, ühtlasi võivad need olla ka oluliseks töökohtade loomise allikaks<sup>17</sup>.

---

<sup>15</sup> Noorte töötuse määr on kõrgem kui ELi üldine töötusmäär, seda kõigis valdkondades. Vt käesolevale dokumendile lisatud komisjoni talituste töödokument (SWD (2021) 166 final), lk 58–59, ja joonis 11 ning dokument [File:Share of people at risk of poverty or social exclusion, analysed by degree of urbanisation, 2019 \(%\) LCIE20.png – Statistics Explained \(europa.eu\)](#).

<sup>16</sup> Siinses kontekstis hõlmab „osakaal kogu elanikkonnast“ eri vanuserühmadesse kuuluvaid inimesi.

<sup>17</sup> Õigus neid teenuseid saada, eelkõige vajadus toetada abivajavaid inimesi, on sätestatud Euroopa sotsiaalõiguste samba 20. põhimõttes.

Avalike teenuste kättesaadavust ja juurdepääsu taristule mõjutab rahvastiku tihedus ja inimeste lähedus, mis on eri liikmesriikides ning linnalähedastes ja äärepoolsetes maapiirkondades erinev<sup>18</sup>. Mida vähem linnastunud ja äärepoolsem on piirkond, seda pikem on keskmine vahemaa lähima teenuseni<sup>19</sup>.

Üks kolmandik maapiirkondade elanikest elab piirialal. Keskmiselt on nendes piiriääsetes maapiirkondades maanteede ja raudteedega seotud näitajad kehvemad ning reisilennuvõimalusi on seal vähem kui muudes maapiirkondades. Muude maapiirkondade elanikega võrreldes peavad piiriääsete maapiirkondade elanikud sõitma kaugemale, et minna alg- või keskkooli või haiglasse.

Pikemad vahemaad, väiksem rahvastikutihedus ja suuremad teeninduspiirkonnad muudavad teenuste osutamise ja nende kättesaadavuse maapiirkondades raskemaks. Samas on põhitähtis, et **maapiirkondades osutatavate üldhuviteenuste kvaliteet oleks võrreldav** linnapiirkondade teenuste **kvaliteediga**, et kõigile kodanikele ja kõigil territooriumidel, sealhulgas kõige kaugemates maapiirkondades ja äärepoolseimates piirkondades, säiliks võrdväärne elatustase.

Maakogukondade jaoks võivad ka kliimapöördega seotud kulud olla suuremad. Kuna vahemaad nt haiglasse, kooli ja poodi on pikemad ning vajadus isikliku sõiduauto järele suurem, sest ühistransporditeenuseid napib, on ka sõidukulud suuremad<sup>20</sup>. Jaemüüjad, arstid, apteegid, pangad, postkontorid, ühistransport, lastehoiuasutused ja koolid on olulised **maapiirkondade eluolu ja töökohtade** jaoks ning selle tagamiseks, et **kedagi ega ühtki kohta ei jäetaks tagaplaanile**. Kui need teenused puuduvad, võib kiiresti tekkida eraldatuse ja sotsiaalse tõrjutuse tunne. Maapiirkondade atraktiivseks muutmisele ja arengu käivitamisele võivad aidata kaasa väikelinnad ning muuta mitmed teenused ümbritsevatele maapiirkondadele kättesaadavaks. Oluline on kaaluda ja katsetada uusi avalike teenuste korraldamise võimalusi riigi ja piirkonna tasandil, kasutades selleks digiteerimise eeliseid.

Ärimudelid ja -võimalused, näiteks e-teenused, mobiilsidelahendused, avaliku ja erasektori partnerlus, sotsiaalettevõtted, kultuuri- ja loomemajandus ning ühistud, võivad aidata jõuda hõredamalt asustatud piirkondadeni ning on üldjuhul maapiirkondade sotsiaalmajandusarengu põhiteguriks. Olulisel määral sõltuvad need digioskuste tasemest, piisava **digitalistu** olemasolust ja taskukohasusest **ning suutlikkusest digitehnoloogialahendusi**, näiteks digiteenuste platvorme, **tõhusalt kasutusele võtta**. Digipöörde peamine eeltingimus on internetiühendus. Hoolimata kiire lairibaühenduse võimaluste hiljutisest parandamisest on ainult 59 %-l maapiirkondade majapidamistest juurdepääs järgmise põlvkonna juurdepääsuvõrgule (>30 Mbit/s), samal ajal kui kogu ELi majapidamiste puhul on see näitaja 87 %.

Lisaks on maapiirkondades konkreetsed probleemid seoses kliimamuutustega ja keskkonnaseisundi halvenemisega. Näiteks põllumajandus ja metsandus on sagedasemate ebasoodsate ilmastikutingimuste, nagu tormid, üleujutused ja põuad, suhtes haavatavamad kui majandustegevus linnas. Need sektorid on ühed esimesed, kus

---

<sup>18</sup> Inimeste koguarv 120 km raadiuses.

<sup>19</sup> Siia alla kuuluvad muu hulgas ka jaemüüjad, algkoolid, apteegid ja pangad.

<sup>20</sup> OECD, „Delivering Quality Education and Health Care to All: Preparing Regions for Demographic Change“, OECD Rural Studies, OECD Publishing, Paris, 2021. <https://doi.org/10.1787/83025c02-en>



elurikkuse kadumise tagajärjed on tunda ja ohtu satuvad nendest sektoritest sõltuvate maakogukondade pikaajalise majandustegevuse võimalused.

## 1.2. Maapiirkondade võimalused

Uued ühiskonna nõudmised, rohemajanduse pakutavad ja digitehnoloogiaga avanenud võimalused, COVID-19 pandeemia tagajärjed ja kaugtöö osakaalu suurenemine on taas seadnud tähelepanu keskmesse maapiirkonnad kui paigad, kus on hea ja turvaline olla, mis on keskkonnasäästlikud ning kus on uued sotsiaal- ja majandusarengu võimalused.

Maapiirkondade loodusrikkused on see põhiväärtus, millele rajada kestlik ja jõukas tulevik. **Maapiirkondade maastikud**, kui neid hästi majandada ning kui need on **kaetud metsade ja looduslike aladega**, aitavad reguleerida veevoolu, siduda atmosfäärist CO<sub>2</sub> ja õhusaasteaineid, hoida ära mullaerosiooni ja pakkuda ökosüsteemi teenuseid<sup>21</sup>. **Kestlik põllu- ja metsamajandus**, mis tähendab keskkonna, majanduse ja sotsiaalsfääri kestlikkust, aitavad tagada inimväärse töö ja elatise, kaitsevad ökosüsteeme ja elurikkust ning suurendavad ka vastupidavust ilmastikutingimustele ja riskidele. Äärmiselt tähtis on parandada toodangu kvaliteeti ning toetada põllumajandustootjaid, metsandusettevõtjaid ja maapiirkondade ettevõtjaid, kes võimaldavad **üle minna keskkonnasäästlikumale ühiskonna- ja majanduskorrale**.

Maapiirkondades on võimalik võidelda energiaostuvõimetusega nii, et **toodetakse taastuvenergiat**, ühtlasi pööratakse sellega suuremat tähelepanu kliimamuutuste leevendamisele, tingimusel et maakogukonnad hindavad ökosüsteemi teenuseid vajalikul määral ja et ärimudelid on nende jaoks jätkuvalt väärtuslikud.

Pidades silmas **Euroopa rohelist kokkulepet**<sup>22</sup> ja Euroopa uut majanduskasvu strateegiat, on maapiirkondadel tähtis roll ELi muutmisel **2050. aastaks esimeseks kliimanetraalseks maailmajaoks**. Rohepöördeks on vaja arendada **innovatsioonil, teadmiste jagamisel ja koostööl** põhinevaid partnerlussuhteid kõikides maapiirkondade majandustegevuse valdkondades kõikide sektorite ettevõtjate, kohalike omavalitsuste, teadlaste ja teenuseosutajate vahel, sealhulgas aruka spetsialiseerumise protsesside raames<sup>23</sup>.

**Biomajandus** on liidu üks suurimatest sektoritest. Selle alla kuuluvad põllumajandus, metsandus, kalandus, vesiviljelus ning toidu, sööda, bioenergia ja bioressursipõhiste toodete tootmine. See võib aidata ELil kiiremini arendada ringmajandust ja vähese CO<sub>2</sub>-heittega majandust ning ajakohastada ja tugevdada toidusektorit ja maapiirkondade tööstusbaasi. **Kestlikus bio- ja ringmajanduses** tekivad uued, mitmekesisemad väärtusahelad ning luuakse keskkonnahoidlikumaid ja kulutõhusamaid protsesse, kaitstes samal ajal elurikkust ja keskkonda. 2017. aastal andis biomajandus ELis lisandväärtust 614 miljardit eurot ja tööd ligikaudu 17,5 miljonile inimesele<sup>24</sup>. Maapiirkondades võib biomajandus anda hoogu innovaatiliste ärilahenduste tekkele ning biomajandust saab

<sup>21</sup> Maes J. jt., „More green infrastructure is required to maintain ecosystem services under current trends in land-use change in Europe“, *Landsc Ecol* 30:517-534, 2015.

<sup>22</sup> [https://ec.europa.eu/info/strategy/priorities-2019-2024/european-green-deal\\_et](https://ec.europa.eu/info/strategy/priorities-2019-2024/european-green-deal_et)

<sup>23</sup> <https://s3platform.jrc.ec.europa.eu/what-is-smart-specialisation->

<sup>24</sup> Ronzon, T. jt., „Developments of Economic Growth and Employment in Bioeconomy Sectors across the EU“, *Sustainability* 12, nr 11:4507, 2020. <https://doi.org/10.3390/su12114507>



toetada selliste algatustega nagu idufirmade külad (*Startup Villages*)<sup>25</sup> ja VKEde toetamisega.

Lisaks nendele uutele majandusvõimalustega ja selleks, et luua uusi töökohti mõjutatud piirkondades, tuleb ka välja selgitada, kuidas säästvalt ja innovaatseliselt kasutada endisi **kaevandusi** ja **karjääre**, eelkõige taastades kahjustatud ökosüsteeme ja nende abil pakkuda teenuseid kohalikele kogukondadele.

**Tarbijate üha suurem nõudlus** kvaliteetsema, **säästvama ja tervislikuma toidu, sealhulgas mahepõllumajanduslike toodete** järele võib tekitada **uusi võimalusi** põllumajandustootjatele ja maapiirkondade majandusele. Üleminek mahetootmismeetodite kasutamisele ning **lühikeste tarneahelate, kohapeal töötlemise** ja innovaatsiliste toodete arendamine kooskõlas ELi strateegiaga „Talust taldrikule“ ning mahetootmise arendamise tegevuskavaga<sup>26</sup> võivad aidata suurendada põllumajandustootjate osatähtsust ja sissetulekut.

Sellised sektorid nagu **turism** saavad kasu ka kvaliteetsete turismiteenuste laialdasemast pakkumisest, sealhulgas põllumajandusettevõtetes kohapeal pakutavatest teenustest, kohalike kvaliteetsete tootmisest, maastike piisavast majandamisest ning mere- ja maismaaühendustest rannikualade maapiirkondades. Nn **mahepiirkonnad**, s.o geograafilised piirkonnad, kus põllumajandustootjad, üldsus, turismiettevõtjad, ühendused ja riigiasutused sõlmivad sellise kokkuleppe kohalike ressursside säästva majandamise kohta, mis põhineb mahepõllumajanduslikel põhimõtetel ja tavadel, on selles suhtes paljulubavad, eelkõige koostöös Natura 2000 võrgustikuga. Seepärast on oluline võtta arvesse **väikeste ja keskmise suurusega põllumajandustootjate** vajadusi, meelitada ligi **noori, uusi ja naissoost põllumajandustootjaid**, vältida maa sööti jätmist ning hõlbustada maakasutust. See peaks hõlmama ka põllumajandustöötajaid, sealhulgas hooajatöölisi ja rändetaustaga töötajaid. Toetada tuleks ka turismivõimaluste laialdasemat pakkumist ning turismimajandust, kasutades igakülgset ära tehnoloogiat ja digiteenuseid.

Maapiirkondade majandustegevuse mitmekesistamise üks põhitegur on digitaalne ühendatus. Tänu sellele saavad ettevõtjad ja idufirmad lihtsamini ettevõtlust alustada ja selle mahtu suurendada ning maapiirkondades tekivad uued majandusvõimalused. Innovatsiooni ökosüsteemide arendamine võimaldab maakogukondadel luua kvaliteetseid töökohti kõigis maapiirkondade sektorites.

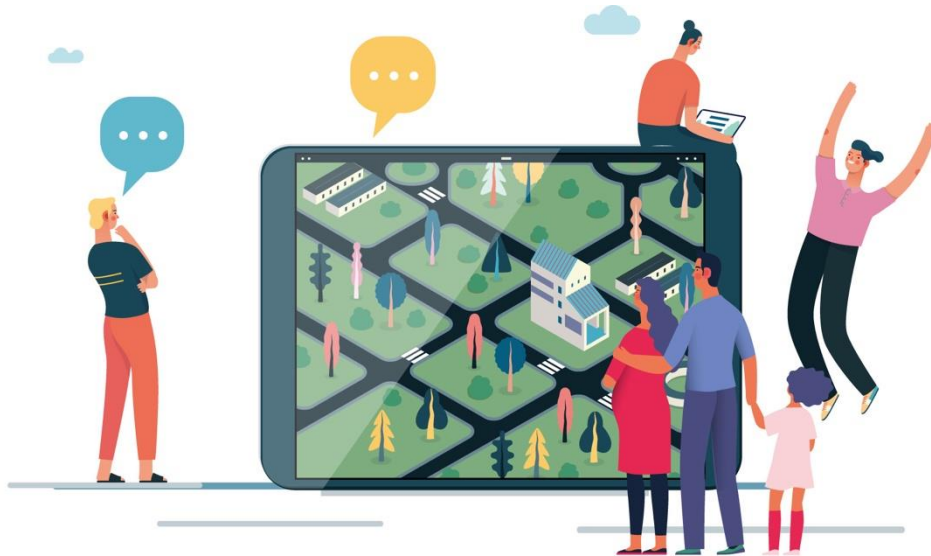
Teine oluline võimaluste kogum maapiirkondade jaoks seisneb kohaliku **kogukonna elukvaliteedis ja selle kaasamises otsuste tegemisse**. Võimalused aktiivselt osaleda avalikus ja ühiskondlikus elus, sealhulgas kunsti- ja kultuuritegevuses, võivad samuti mõjutada maapiirkondade suhtelist atraktiivsust.

---

<sup>25</sup> [https://ec.europa.eu/commission/commissioners/2019-2024/suica/announcements/launch-global-eu-campaign-rural-50-strategy\\_en](https://ec.europa.eu/commission/commissioners/2019-2024/suica/announcements/launch-global-eu-campaign-rural-50-strategy_en)

<sup>26</sup> Teatis mahetootmise arendamise tegevuskava kohta (COM (2021) 141 final).

## 2. MAAPIIRKONDADE ARENGU VISIOON AASTANI 2040



Arenguvisiooni kindlaksmääramisel tuleb lähtuda praegustest probleemidest ja võimalustest, millest mitmed esinevad tõenäoliselt ka tulevikus. Maapiirkondade kodanikud ja organisatsioonid<sup>27</sup> aitasid igakülgset välja töötada seda visiooni, milles kujutatakse maapiirkondade soovitatavat olukorda 2040. aastal. Lisaks koostati spetsiaalne prognoos<sup>28</sup>. Selles käsitleti 2040. aastaks muutusi tingivaid megatrende<sup>29</sup> ning määrati kindlaks peamised muutusi põhjustavad tegurid, nn **käivitustegurid**, mis eeldatavasti kujundavad **maapiirkondade tulevikku** (vt joonis 1). Kõige mõjukamate ja ebakindlamate käivitusteguritena märgiti **demograafiat** ja **juhtimist** ning nendest lähtudes töötati välja neli **stsenaariumi**. Iga stsenaarium kirjeldab maapiirkondade võimalikku tulevikku aastal 2040, sõltuvalt sellest, kas meelitatakse ligi uusi elanikke või mitte ning kuidas kvaliteetne on mitmetasandilise valitsemise. Stsenaariumides käsitletakse ka maa- ja linnapiirkondade vastastikust sõltuvust<sup>30</sup>.

Tuginedes kindlaksmääratud käivitusteguritele, stsenaariumidele ja arvukatele konsultatsioonidele, kerkis esile neli üksteist täiendavat **tegevusvaldkonda**, mis kõik kokku moodustavad pikaajalise visiooni, mis on koorunud välja **aastaks 2040 saavutatavate tugevamate, ühendatud, vastupanuvõimeliste ja jõukate maapiirkondade kontseptsioonist** ja maapiirkondade *esitatud seisukohtadest ning mõeldud selliste piirkondade jaoks*.

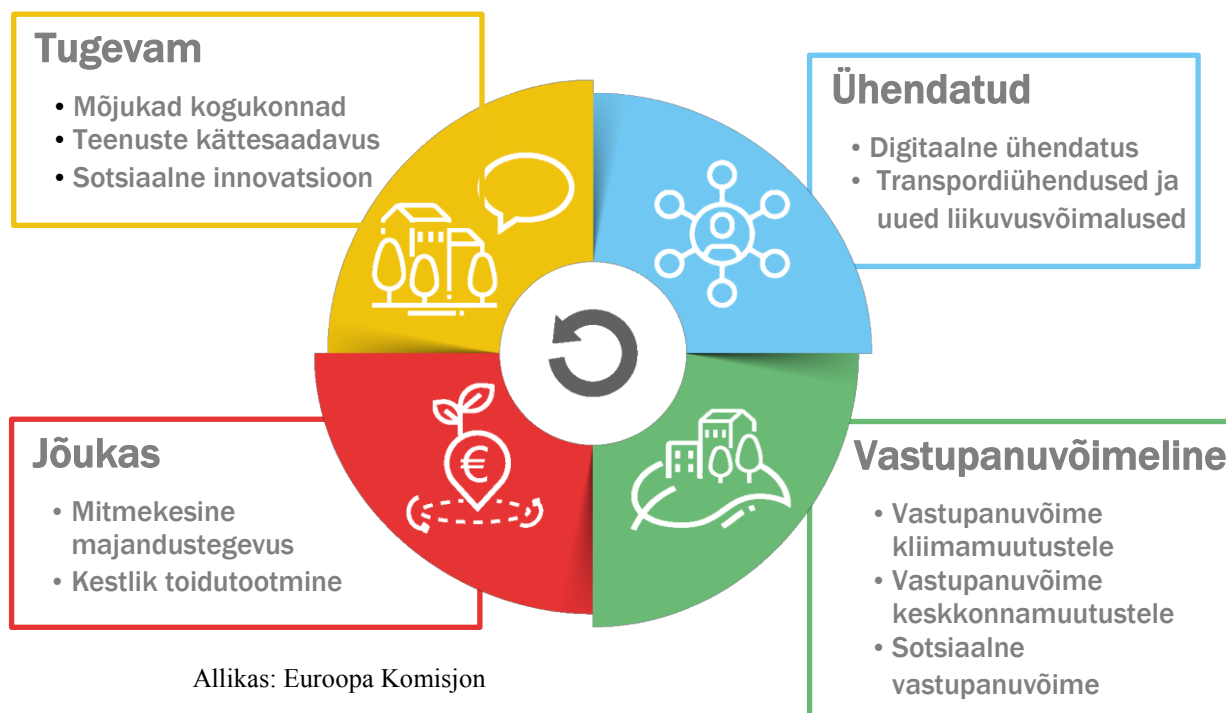
<sup>27</sup> Tuginedes Euroopa maaelu arengu võrgustiku temaatilise rühma osalusel põhinevatele lähenemisviisidele, vt Euroopa maaelu arengu võrgustiku portaal ja käesolevale teatisele lisatud komisjoni talituste töödokument (SWD (2021) 166 final).

<sup>28</sup> Prognoosimine kui tuleviku uurimine, ettenägemine ja kujundamine aitab struktuurselt ja süstemaatiliselt kasvatada ja kasutada kollektiivset arukust, mis võimaldab sündmuste arengut ette näha ja muutusteks paremini valmistuda.

<sup>29</sup> Määratluse kohaselt on megatrendid pikaajaline liikuma panev jõud, mis on praegu jälgitav ja millel tõenäoliselt on üleilmne mõju. Rohkem teavet selle kohta võib leida megatrende käsitlevast Euroopa Komisjoni ülevaatest.

<sup>30</sup> Lisaselgitused on esitatud komisjoni talituste töödokumendis (2021) 166 (final) prognoosi käsitlevas osas.

## Joonis 1. Maapiirkondade tulevikku 2040. aastaks kujundavad peamised käivitustegurid ja neli üksteist täiendavat tegevusvaldkonda



### 2.1. Tugevamad maapiirkonnad



„Maapiirkondade innovatsiooni ei juhi suurettevõtted. Seda teevad kogukonnad.“

„Alates „maaelanikest“ kuni maakogukondadeni – kõik on kutsutud ja oodatud.“

(Pikaajalise visiooni teemal korraldatud konsultatsioonid)

Maapiirkonnad peaksid olema koduks mõjukatele ja **elujõulistele kohalikele kogukondadele**. Selleks et töötada välja kohalikele oludele kohandatud, kohapõhised ja integreeritud poliitikalahendused ja investeeringud, on väga oluline, et kõik inimesed saaksid aktiivselt osaleda poliitiliste otsuste tegemises ning et kaasatud oleksid paljud erinevad sidusrühmad ja võrgustikud ning kõik valitsemistasandid. Uued üldsuse aktiivse osalemise võimalused, näiteks maapiirkondade valijaskonnaga konsulteerimine või veebihääletus, võivad muuta maapiirkonnad, eriti ääre poolsed ja elanikest tühjenevad piirkonnad, atraktiivsemaks, kui inimesi kaasatakse nende tulevikku mõjutavate ning piirkonna kultuuri- ja majandusvõimaluste maksimaalse ära kasutamise otsuste tegemisse.

Olukord liikmesriigiti on küll erinev, kuid paljude ELi maapiirkondade elanike arv peamiselt väheneb ja elanikkond vananeb, mistõttu satub surve alla avalike ja erateenuste osutamine. Põhitähtis on muuta maapiirkonnad ligitõmbavaks elu- ja töökohaks. Selles

suhtes tuleb kõikidele inimestele<sup>31</sup> tagada piisava kvaliteediga esmatähtsate teenuste, näiteks vesi, kanalisatsioon, energia, transport, finantsteenused ja digitaalne side, igakülgne kättesaadavus. Samuti tuleks välja töötada innovaatilised teenuselahendused, kasutades maksimaalselt ära digivahendite võimalusi ja igati soodustada sotsiaalset innovatsiooni.

## 2.2. Ühendatud maapiirkonnad



*„Maapiirkondades on ikka veel arvukaid valgeid taristulaike – maanteed, transpordi, kanalisatsiooni ja veevarustuse osas.“*

*„Lairibaühendus peab olema iseenesest mõistetav. Tegemist on eesmärgi saavutamise vahendiga, mitte eesmärgi endaga.“*

(Pikaajalise visiooni temal korraldatud konsultatsioonid)

Maapiirkondade edasine areng sõltub sellest, kui **hästi** need on omavahel ning linnalähija linnapiirkondadega **ühendatud**. See lihtsustab maapiirkondadesse pääsemist ja samal ajal teeb suuremal arvul teenuseid kohalike kogukondade jaoks kättesaadavaks.

Transpordi valdkonnas tähendab see seda, et säilitatakse või täiustatakse<sup>32</sup> taskukohase hinnaga ühistransporditeenuseid ja -taristut, nagu raudteed, siseveeteed ja maanteed, elektromobiilsust toetavad laadimisjaamad ja tanklad, jalgrattateed, mitmeliigilise transpordi ühendused, sealhulgas aktiivsete transpordivahenditega, ning lähimerevedu ja lennuühendused, mis on sageli ainus võimalus ühendada saari ja teatavaid äärealasid. Põhjalikumalt tuleks uurida ka maapiirkondade potentsiaali olla jätkusuutlike ja innovaatiliste liikuvuslahenduste väljatöötamise, katsetamise ja kasutuselevõtu keskusteks.

Digitalistu on maapiirkondade jaoks eluliselt vajalik **digipöörde** elluviimiseks ja selle võimaluste maksimaalseks ärakasutamiseks<sup>33</sup>. Digivõimekuse areng maapiirkondades muudab need atraktiivsemaks. Digitehnoloogia pakub selliseid teenuseid nagu mitmeliigilised intelligentsed transpordisüsteemid, kiire hädaabi õnnetusjuhtumite korral, sihipärasemad jäätmekäitluslahendused, arukad energia- ja valguslahendused, ressursside optimeerimine jne.

<sup>31</sup> Euroopa sotsiaalõiguste samba tegevuskava 20 põhimõtet: [https://ec.europa.eu/info/strategy/priorities-2019-2024/economy-works-people/jobs-growth-and-investment/european-pillar-social-rights/european-pillar-social-rights-20-principles\\_et](https://ec.europa.eu/info/strategy/priorities-2019-2024/economy-works-people/jobs-growth-and-investment/european-pillar-social-rights/european-pillar-social-rights-20-principles_et)

<sup>32</sup> Siia alla kuulub ühistranspordi ja taristu kättesaadavaks tegemine kooskõlas [ÜRO puuetega inimeste õiguste konventsiooniga](#).

<sup>33</sup> Komisjoni teatis „2020. aasta aruanne tulevikusuundade strateegilise analüüsi kohta – kurss Euroopa toimetulekuvõime suurendamisele“ (COM (2020)493 final).

### 2.3. Vastupanuvõimelised, heaolu pakkuvad maapiirkonnad



*„Arenguvisioon peab soodustama jätkusuutlikku vastupanuvõimet ja kaasavat arengut ning suurendama elanike heaolu.“*

(Pikaajalise visiooni teemal korraldatud konsultatsioonid)

Maapiirkonnad saavad etendada ja peaksid etendama kesksel rollil Euroopa roheline kokkuleppe eesmärkide saavutamisel. Loodusvarade säilitamine, maastike, sealhulgas kultuurimaastike taastamine, põllumajanduse muutmine keskkonnanahoidlikumaks ja tarneahelate lühendamine – kõik see muudab maapiirkonnad **kliimamuutustele, looduslikele ohtudele ja majanduskriisidele vastupanuvõimeliseks**. Ökosüsteemide kaitsvate teenuste osutajana ja CO<sub>2</sub>-neutraalsuse tagavate lahenduste pakkujana on maapiirkondadel üha tähtsam roll kliimamuutuste leevendamises ning kestlikus bio- ja ringmajanduses. Maapiirkonnad peaksid tuginema kestlikule põllumajandusele, metsandusele, põllumajanduse toiduainete tööstusele ja mitmekesisele keskkonnasäästlikumale majandustegevusele,<sup>34</sup> mis edendavad süsinikku siduvat põllumajandust ning kohapealset kogukonnapõhist kvaliteetset tootmist.

Maapiirkondade arengu tagamiseks tuleks ühel ja samal ajal arendada mitmesuguseid erinevaid kestliku tegevuse valdkondi. Perekondlik põllumajandustegevus peaks olema kooskõlas muu majandustegevusega ning samal ajal tuleks maakasutuse planeerimisega ja üldplaneerimisega järgida majandussektorite asjakohast autonoomiat ning see säilitada. Samamoodi tuleks silmas pidada põllumajandustootmise mõju vee- ja mereökosüsteemidele.

Rohe- ja digipööre peaksid kulgema õiglaselt ja arvesse tuleks võtta kõigi maakogukondade liikmete, sealhulgas ebasoodsas olukorras olevate rühmade vajadusi, et tugevdada maapiirkondade **sotsiaalset vastupanuvõimet**.

Selleks et muuta maapiirkonnad sotsiaalselt vastupanuvõimelisemaks, tuleb kasutada ära ühiskonna eripärasid ja kõiki selle andekaid liikmeid. Kõikidel inimestel peaks olema võimalus ümber õppida ja oskusi täiendada ning niiviisi leida kvaliteetseid töökohti ja -võimalusi ning riigi, piirkonna ja kohalikul tasandil otsuste tegemisel peaksid kõik olema võrdselt esindatud. Tegeleda tuleks soolise vägivalla ja soostereotüüpide probleemidega. Erilist tähelepanu tuleks pöörata ka noortele, eakamatele ja puuetega inimestele, lastele, LGBTIQ+-inimestele, rändetaustaga inimestele ja romade kogukondadele, kelle jaoks mõnikord ei ole põhiteenused, näiteks piisavad sotsiaal- ja haridusteenused ning tervishoid, kättesaadavad.

<sup>34</sup> Vt teatis mahetootmise arendamise tegevuskava kohta (COM (2021) 141 final).

## 2.4. Jõukad maapiirkonnad



*„Jätkata võetud kohustust toetada maapiirkondade tegevuse ja funktsioonide mitmekesistamist, kasutades ära kohapealseid tugevaid külgi, teadmisi ja võimalusi ning pakkudes suuremat toetust väikestele ja mikroprojektidele, mida edendavad eelkõige noored ja töötud, vältides nende lahkumist suurlinnadest.“*

(Pikaajalise visiooni teemal korraldatud konsultatsioonid)

Maapiirkonnad muutuvad **jõukamaks**, kui majandustegevus mitmekesistub ja lisanduvad tööhõivet positiivselt mõjutavad uued sektorid<sup>35</sup> ning kui põllumajandus ja põllumajanduslik toidutööstus annavad lisandväärtust.

Mitmekesise majandustegevuse aluseks peaksid olema kohalikud majandusstrateegiad, sealhulgas meetmed, mis muudavad majanduskeskkonna ettevõtete jaoks atraktiivseks. Majanduse mitmekesistamiseks tuleks kogukondade jaoks teha kättesaadavaks ka digi- ja hübriidhariduse ja -koolituse võimalused, et nad saaksid omandada uusi oskusi ja et toetada ettevõtlikkust. Väiksemate ettevõtete tihedam võrgustik võib olla alternatiiv konsolideerumisele, mille tulemusena võim ja kasum sageli lahkuvad maapiirkondadest.

Põllumajandus, metsandus ja kalandus peaksid jääma majanduslikult oluliseks. Kohapealset majandust mõjutavad positiivselt lühikeste tarneahelate arendamine ning kohalike ja traditsiooniliste toiduainete kvaliteeti ja mitmekesisust tunnustavate märgistussüsteemide kasutamine. Tootjaorganisatsioonid saavad edendada tooteid ja piirkondi näiteks reklaamikampaaniatega. Niimoodi on ka võimalik rahuldada suurenevat nõudlust selliste kohalike toodete järele, mis on seotud konkreetsete maapiirkondadega, kust need pärinevad, ning tagada Euroopa toiduainete tootmise sõltumatus ja jätkusuutlikkus ka tulevikus.

<sup>35</sup> Fritsche U. jt., „The Future transitions for the Bioeconomy towards Sustainable Development and a Climate-Neutral Economy - Knowledge Synthesis Final Report“, Euroopa Liidu Väljaannete Talitus, Luxembourg, 2020. <https://op.europa.eu/en/publication-detail/-/publication/54a1e679-f634-11ea-991b-01aa75ed71a1/language-en>



### 3. MAAELUPAKT JA ELI MAAELU ARENGU TEGEVUSKAVA



Arenguvisiooni eesmärged aitavad saavutada maaelupakt, ELi maaelu arengu tegevuskava, konkreetsed juhtprojektid ja uued vahendid (vt punkt 3.1). Need hoogustavad maapiirkondade taaselustamist, leevendavad negatiivsete suundumuste mõju ning võimaldavad jälgida 2040. aastaks seatud eesmärkide saavutamist ja sellest aru anda.

#### 3.1. Maaelupakt – ELi maapiirkondade parem juhtimine

*„Maaelu arengut mõjutava rahvusvahelise ning riigi ja kohaliku tasandi poliitika omavaheline kooskõla ja vastastikune täiendavus suurendavad meie ühiste jõupingutuste positiivset mõju.“*

(Pikaajalise visiooni teemal korraldatud konsultatsioonid)

Maapiirkondade pakt töötatakse välja koos kõigi valitsemistasandite ja sidusrühmadega, kes toetavad käesolevas teatises esitatud arenguvisiooni ühiseid eesmärged (vt tagapool). Pakt loob ühisraamistiku paljude eri osalejate kaasamiseks ja nende koostööks ELi, **riikide, piirkondade ja kohalike omavalitsuste tasandil**. See suurendab ELi, riikide, piirkondade ja territoriaalse poliitika ja sekkumismeetmete omavahelist koostoimet, täiendavust ja sidusust, et saavutada selle pikaajalise visiooni eesmärged ning järgida maakogukondade ühiseid püüdlusi. Kõigi valitsemistasandite ja sidusrühmade vahelist suhtlust maaelu arengu valdkonnas soodustatakse olemasolevate võrgustike kaudu, mida kasutatakse maapiirkondade sidusrühmade kaasamiseks.

Komisjon aitab kaasa sellele, et paktist saaks edukas raamistik. Riikide ametiasutused ja sidusrühmad saavad vahetada mõtteid selle kohta, kuidas saavutada arenguvisiooni ühiseid eesmärged. Kogemuste ja parimate tavade jagamine strateegiate, tegevuskavade ja konkreetsete meetmete väljatöötamine aitab tagada, et 2040. aastaks on kõik



maapiirkonnad tugevamad, ühendatud, vastupanuvõimelised ja jõukad. Liikmesriike, piirkondi ja kohalikke omavalitsusi, kus ei ole veel kujundatud strateegiat ega tegevuskava pakiliste probleemide lahendamiseks, kutsutakse üles seda tegema. Eriline tähelepanu suunatakse struktuurse ülemineku juhtimisele ning mitmetasandilise ja osalusjuhtimise väljakujundamisele ning maapiirkondade jaoks kõige sobivamate lahenduste rakendamisele.

Neli tegevussuunda – tugevamad, ühendatud, vastupanuvõimelised ja jõukad maapiirkonnad – võtavad kokku maakogukondade ja sidusrühmade ühised püüdlused, milline peaks olema maapiirkondade olukord 2040. aastal.

- i. **Atraktiivsed** piirkonnad, mis on välja arendatud kooskõlas **harmoonilise territoriaalarenguga**, kasutades ära nende konkreetset potentsiaali, andes neile uusi **võimalusi** ja pakkudes lahendusi kohapeal, et aidata toime tulla üleilmsete probleemide kohaliku mõjuga.
- ii. Osalemine mitmetasandilises kohalikus **valitsemisesüsteemis**, töötades koostöö- ja osaluspõhiste lähenemisviiside abil välja integreeritud strateegiaid ning kasutades ära kohalikele oludele kohandatud eri poliitikameetmetest ning linna- ja maapiirkondade omavahelisest sõltuvusest saadavat kasu.
- iii. **Toiduga kindlustatuse** ja majandusvõimaluste tagamine ning selliste **kaupade ja teenuste** pakkumine ühiskonnas laiemalt, nagu bioressursipõhised materjalid ja energia, aga ka kohalikud kogukonnapõhised kvaliteettooted, taastuenergia, säilitades õiglase osa loodud väärtusest.
- iv. **Dünaamilised** kogukonnad, kus keskendutakse **heaolule**, sealhulgas elatusvahenditele, õiglusele, **jõukusele** ja elukvaliteedile, kus kõik inimesed elavad ja töötavad hästi koos, ning piisavale vastastikusele toetusvõimele.
- v. **Põlvkondadevahelist solidaarsust, õiglust ja uuenemist** edendavad kaasavad kogukonnad, mis on avatud **uustulnukatele** ja kus soodustatakse kõikide jaoks võrdseid võimalusi.
- vi. Rikkalikud **looduslikud** allikad, mida aitab suurendada roheline kokkulepe eesmärkide saavutamine ja mis ise aitavad kaasa nende eesmärkide, sealhulgas **kliimanetraalsuse** saavutamisele, ning loodusvarade säästev majandamine.
- vii. **Digitaalse innovatsiooni** võimaluste täielik ärakasutamine ning kujunemisjärgus tehnoloogialahenduste, laialdase digikirjaoskuse ja paremate oskuste omandamise võimaluste võrdväärne **kättesaadavus**.
- viii. **Ettevõtlikud, innovatiivsed ja kvalifitseeritud** inimesed, kes üheskoos aitavad kaasa tehnoloogilisele, ökoloogilisele ja sotsiaalsele progressile.
- ix. Elu täis paigad, kus osutatakse **tõhusaid, kättesaadavaid ja taskukohaseid avalikke ja erateenuseid, sealhulgas piiriüleseid teenuseid**, ning pakutakse vastavalt olukorrale kohandatud lahendusi (nt transport, haridus, koolitus, tervishoid ja hoolekanne, sealhulgas pikaajaline hooldus, sotsiaalelu ja jaekaubandus).
- x. **Eripalgelised paigad**, kasutades maksimaalselt ära neile ainuomaseid eeliseid, andekaid inimesi ja potentsiaali.

Lisaks maapiirkondade mitmekesisusele, mis on eduka kohanemise üks eelis, on nende püüdluste puhul tegemist ühise seisukohaga ja ELi jaoks võib-olla ka lisaväärtusega ning seetõttu esitatakse need **ühiste eesmärkidena**, et kinnitada **ELi maapiirkondade arengu pikaajalist visiooni**.

### 3.2. ELi maaelu arengu tegevuskava

Kuna komisjon on taas võtnud südameasjaks pühenduda maakogukondadele ja maapiirkondade arengule, tehakse käesolevas teatises ettepanek töötada välja juhtalgatustele keskenduv maaelu arengu tegevuskava. Mitmes ELi poliitikavaldkonnas juba toetatakse maapiirkondade probleemide lahendamist ning nende piirkondade tasakaalustatud, õiglast, keskkonnahoidlikku ja innovaatilist arengut.

Reformitud ühine põllumajanduspoliitika (ÜPP),<sup>36</sup> eelkõige Euroopa Maaelu Arengu Põllumajandusfond (EAFRD), on üks peamisi ELi maapiirkondade rahastamise allikaid, mille abil edendatakse arukat, vastupanuvõimelist ja mitmekesist põllumajandussektorit ning keskkonnahoidu ja kliimameetmeid ning tugevdatakse maapiirkondade sotsiaalmajanduslikku olukorda.

Ühtekuuluvuspoliitika<sup>37</sup> on teine peamine võimalus toetada maapiirkondi ning selle raames saab edendada ja toetada liikmesriikide, piirkondade ja territooriumide üldist harmoonilist arengut. Nende eesmärkide saavutamiseks tehakse Euroopa Regionaalarengu Fondi (ERF), Ühtekuuluvusfondi ja Euroopa Sotsiaalfondi + (ESF+) kaudu märkimisväärseid investeeringuid maapiirkondade inimestesse ja taristusse. Nii on ühtekuuluvuspoliitika uute poliitikaeesmärkide (2021–2027) „kodanikele lähemal olev Euroopa“ ning „sotsiaalsem ja kaasavam Euroopa“ kaudu võimalik ka välja kujundada iga piirkonna vajadustele kohandatud strateegiaid. Tänu sellele saavad liikmesriigid ja piirkonnad paindlikult kohandatava raamistiku, mille alusel toetada integreeritud territoriaalarengut mitmetasandilise valitsemise kaudu. Samuti pakub see võimalust toetada maapiirkondades ja nende poolt välja töötatud kohapõhiseid lahendusi.

Seepärast peaksid liikmesriigid kestliku ja integreeritud maaeluarengu hoogustamiseks kasutama ära ÜPP strateegiakavadega ja ühtekuuluvuspoliitika programmidega aastateks 2021–2027 pakutavaid võimalusi. Peale selle peaksid nad maapiirkondade investeerimispuudujääkide täitmiseks kasutama suurepäraseid võimalusi, mida pakuvad taaste- ja vastupidavusraha, programm „InvestEU“ ja muud ELi programmid ning Euroopa Investeerimispank. Rahastamisvahendeid tuleb kasutada sidusalt, täiendusena liikmesriikide ja piirkondade sekkumismeetmetele, mis on ka edaspidi äärmiselt olulised maapiirkondade ulatuslikuks toetamiseks.

Lisaks neile peamistele rahastamisvõimalustele käsitletakse käesoleva arenguvisiooni aluseks olevas ELi maaelu arengu tegevuskavas konkreetseid projekte ja algatusi, mis põhinevad neljal tegevussuunal ja ühendavad ELi eri poliitikavaldkondi eesmärgiga see visioon realselt ellu viia. Arenguvisiooni elluviimiseks on juhtalgatuste raames välja toodud mitu algatust, mida ühiselt rakendades saavutada visiooni ühiseid eesmärke ja mille alla on tavaliselt koondatud mitu koostöömeedet. Juhtalgatused on teostatavad projektid, mida toetavad lisas üksikasjalikult kirjeldatud täiendmeetmed<sup>38</sup>.

<sup>36</sup> [https://ec.europa.eu/info/food-farming-fisheries/key-policies/common-agricultural-policy/cap-glance\\_et#legalfoundations](https://ec.europa.eu/info/food-farming-fisheries/key-policies/common-agricultural-policy/cap-glance_et#legalfoundations)

<sup>37</sup> [https://ec.europa.eu/info/business-economy-euro/recovery-coronavirus/recovery-and-resilience-facility\\_en](https://ec.europa.eu/info/business-economy-euro/recovery-coronavirus/recovery-and-resilience-facility_en)

<sup>38</sup> Täiendmeetmete täielik loetelu on esitatud lisas.

## Maapiirkondi tugevdavad juhtalgatused



*„Tunnustada tuleb maapiirkondade elulist tähtsust ühiskonna kui terviku jaoks ja parandada nende mainet ning linlaste ja otsusetegijate suhtumist neisse. Selleks on vaja purustada stereotüübid.“*

(Pikaajalise visiooni teemal korraldatud konsultatsioonid)

Kohalikud kogukonnad saavad kõige paremini hinnata oma territooriumi tugevaid külgi ja neile toetuda. Viimase 30 aasta jooksul on kogukondadel olnud võimalik töötada kohapeal välja strateegiaid ÜPP rahaliste vahendite abil algatuse „LEADER“ raames. Üks ühtekuuluvuspoliitika silmapaistev tunnusjoon on ka nn kogukonna juhitud kohaliku arengu algatus, seda eelkõige linnalähipiirkondades, rannikualadel ja saartel. Praeguste ja tulevastele kohaliku arengu strateegiatele tuginedes peaksid kohalikud kogukonnad saama tõhustatud võrgustiku kaudu küsida rohkem nõu, eelkõige rahastamisvõimaluste kättesaadavuse kohta ja selliste strateegiate väljatöötamise kohta. Selles osas jätkatakse ka arukate külade strateegia edendamist.

Selleks et muuta maapiirkonnad dünaamilisemaks, pakutakse välja järgmised algatused.

- **Maapiirkondade taaselustamise platvorm**

Komisjon loob ühtse kontaktpunktina tegutseva platvormi, kust saab teavet olemasolevate projektide ja rahastamisvõimaluste kohta ning kus saavad koostööd teha maakogukonnad, maaelu arengu projektide haldajad ja kohalikud omavalitsused. See annab maaelanikele ja -kogukondadele võimaluse rõhutada oma territooriumi eripära ja seda, kuidas nad on suutnud seda rakendada uute majandusvõimaluste tingimustes või missuguseid uusi teenuseid nad on oma elanikele pakkunud. See omakorda võimaldab projekti haldajatel või maapiirkondade ametiasutustel kohandada neid strateegiaid vastavalt tegelikule olukorrale.

Niiviisi toetatakse peamiselt neid maapiirkondi, kus elanike arv väheneb, elanikkond vananeb ja majandusvõimalused puuduvad ning millel on nüüd võimalik saada teavet ja rakendada parimaid tavasid vahendite ja strateegiate kohta.

- **Teadusuuringud ja innovatsioon maakogukondade jaoks**

Tugevad innovatsiooni ökosüsteemid, mis ühendavad avaliku ja erasektori osalejaid, on maakogukondade põhiline võimalus uut indu juurde saada, et maapiirkonnad muutuksid novaatorite jaoks atraktiivseks töö- ja elukohaks, ning Euroopa võimalus koondada ühtekokku väljaspool peamisi teadmuskeskusi paiknevaid arvukaid innovatsioonivõimalusi ning andekaid ja loomingulisi inimesi. Selle juhtalgatuse raames võetavad meetmed aitavad tugevdada sellisid ökosüsteeme. Maaelule keskenduv teadus- ja innovatsioonitegevus programmi „Euroopa horisont“ raames toetab maakogukondades tehtavat ja nende jaoks mõeldud innovatsioonitegevust, koolitust ning teadmiste vahetamist seelses innovatsioonitegevuses osalejate vahel ning innovaatiliste lahenduste levitamiseks ja kasutusele võtmiseks kasutatakse iga-aastast idufirmade külade foorumit.

Lisaks neile juhtalgatustele võetakse ka täiendmeetmeid. Komisjon hindab, kuidas kõige paremini stimuleerida optimaalset maakasutuse planeerimist ja üldplaneerimist, et kaitsta

ja soodustada kestlikku põllumajandust ja muud majandustegevust ning suurendada võrgustikke programmi LEADER ja arukate külade algatuse raames. Tänu kaasamiseetmetele jõuavad maapiirkondades suurema hulga inimesteni ka sellised uued programmid nagu Erasmus+ ja Euroopa solidaarsuskorpus.

## Maapiirkondade ühendatust soodustavad juhtalgatused



*„Olenemata sellest, kui palju kulutatakse haridusele, turismi edendamisele, uute majandusalgatuste väljatöötamisele jne, on mis tahes arengualgatuse puhul kesksel kohal juurdepääsuvõimalused. Kui puuduvad head juurdepääsuvõimalused ja ühendused, mõjutab see kõiki maapiirkondades rakendatavaid arengustrateegiaid.“*

(Pikaajalise visiooni teemal korraldatud konsultatsioonid)

Komisjon kutsub liikmesriike ja piirkondi üles arendama kestliku liikuvuse strateegiaid maapiirkondades. Olemasolevate võrgustike kõige paremaks ärakasutamiseks tuleks neis keskenduda konkreetsetele maapiirkondade liikuvuse probleemidele<sup>39</sup> ning võtta arvesse piiriüleseid ja makropiirkondade ühendusi. Aluseks tuleks võtta Euroopa suunised kestliku linnalise liikumiskeskonna kava kohta<sup>40</sup>. Ka linnapiirkondi kutsutakse üles võtma vastu kestliku liikuvuse kava, milles pööratakse tähelepanu ümbritsevatele linnalähi- ja maapiirkondadele.

Ettevõtluse ja kaugtöö jaoks ning innovatsiooni ja uute majandusvaldkondadega kohanemiseks on ettevõtjate ja inimeste jaoks äärmiselt oluline lairibaühenduse, sh 5G leviala olemasolu. See võimaldab ka omandada oskusi innovaatilisel viisil ning on eeltingimus selliste e-teenuste kasutamiseks nagu e-tervis, jaemüük, internetipangandus, reisiteave ja juurdepääs avaliku halduse asutustele. Vastupidavate ja kulutõhusate teenuste osutamiseks on vaja ühendada maapealse ja kosmoseside võimalused ning tagada kõikjal kiire lairibaühendus. Juurdepääsu tagamiseks on väga oluline ka laialdaselt arendada digikirjaoskust. Maapiirkondade arendamisel tuleks lähtuda ka andmetest. Nii saab toetada paremat ja tõhusat teenuste osutamist, kaasata kodanikke ja soodustada innovatsiooni sellistes valdkondades nagu liikuvus, energeetika, toiduga varustus ja tervishoid.

<sup>39</sup> Siia alla kuuluvad konkreetsed maapiirkondade demograafiaprobleemid, näiteks elanikkonna vananemine, mis nõuavad transpordivahendite kättesaadavaks tegemist ja juurdepääsu taristule.

<sup>40</sup> [https://www.eltis.org/sites/default/files/sump\\_guidelines\\_2019\\_interactive\\_document\\_1.pdf](https://www.eltis.org/sites/default/files/sump_guidelines_2019_interactive_document_1.pdf)

Maapiirkondade paremaks ühendamiseks pakutakse välja järgmised algatused.

- **Kestliku mitmeliigilise liikuvuse parimad tavad maapiirkondade jaoks**

Hädavajalik on täiustada olemasolevaid transpordihendusi. Selleks tuleks digiteerimise abil optimeerida kestliku mitmeliigilise liikuvuse lahendusi ja ühendusvõimalusi. Tuginedes linnalise liikumiskeskonna võrgustike tegevusega seoses saadud kogemustele, toetab komisjon maapiirkondade omavalitsusi liikuvuslahenduste arutamisel ja väljaselgitamisel. Kohaliku tasandi algatuste tutvustamisega saavad kohalikud omavalitsused arutada maapiirkondade liikuvusküsimusi ja kohandada algatust vastavalt oma territooriumile ning muuta transpordivõimalused kestlikumaks ja maapiirkonnad ligipääsetavamaks<sup>41</sup>.

- **Maapiirkondade digitulevik**

Digipöörde puhul tuleb seada kesksele kohale maapiirkonnad ja -kogukonnad. Algatusega „Maapiirkondade digitulevik“ nähakse ette integreeritud meetmekogum, et hoogustada kestlikku digipööret maapiirkondades ning muuta need piirkonnad elanike ja ettevõtjate jaoks atraktiivsemaks, et ettevõtjad ja elanikud kas jääksid kohale või tuleksid sinna tagasi. Algatuses käsitletakse järgmist küsimusi:

1. digitaalne ühendatus: kõrvaldada erinevus maa- ja linnapiirkondade vahel ning tagada üldine ja taskukohane kiire internetiühendus. Selle saavutamiseks kaasatakse erasektori investeeringud;
2. digitehnoloogia; maapiirkondade arengut toetavad digitaalne innovatsioon ja uued tehnoloogialahendused, nagu tehisintellekt, robotika, asjade interneti lahendused ja digitaalse innovatsiooni keskused;
3. inimesed: suurendada pädevust, mis on vajalik digipöördeks maapiirkondades, sealhulgas tagada juurdepääs hästi toimivale digihariduse ökosüsteemile ja võimalus selles osaleda, nagu on sätestatud 2021.–2027. aasta digiõppe tegevuskava<sup>42</sup> strateegilistes eesmärkides, ning edendada digioskusi ja ettevõtlust, et digipöördest oleks kasu kõigile.
4. mõõta linna- ja maapiirkondade vahelise digilõhe kõrvaldamisel tehtud edusamme ning vaadata üle praegused näitajad, muutes eelkõige digimajanduse ja -ühiskonna indeksi maapiirkondade digiindeksiks.

Aastaks 2030 on ELi eesmärk tagada, et demokraatlik elukorraldus ja avalikud teenused oleksid kõigile veebis täielikult kättesaadavad. Kooskõlas 2030. aastaks ette nähtud digikompassi algatusega peaksid põhilised avalikud teenused muutuma Euroopa kodanikele ja ettevõtjatele veebis 100 % kättesaadavaks, 100 %-l Euroopa kodanikest saaks olema juurdepääs oma terviseandmetele (e-tervise andmed) ning 80 % kodanikest kasutaks 2030. aastaks e-identimist<sup>43</sup>.

Taristusse, tehnoloogiasse ja inimestesse investeerimisel tuleks ühendada Euroopa-poolsed rahalised vahendid EAFRDst, ERFist, ESF+-ist, Euroopa ühendamise rahastust ning taaste- ja vastupidavusraha-riiklike ja erasektori vahenditega. Need investeeringud aitavad tagada kõigis maapiirkondades kiire lairibaühenduse 2025. aastaks. Tuleb märkida, et taaste- ja vastupidavusraha-riiklike vahenditega vähemalt 20 % peaks minema

---

<sup>41</sup> Projekti SMARTA 1 kokkuvõttes jõuti järeldusele, et maapiirkondade transpordivõrgu algatus võib olla eeskujuks kohaliku tasandi algatustele ja kohalikud omavalitsused saaksid seda oma territooriumil korrata, ühtlasi võib see olla maapiirkondade liikuvusteemaliste arutelude foorumiks. Vt <https://ruralsharedmobility.eu/wp-content/uploads/2021/01/SMARTA-2nd-Brochure-EN.pdf>

<sup>42</sup> Teatis „Hariduse ja koolituse ümberkujundamine digiajastu jaoks“ (COM(2020)624 final).

<sup>43</sup> Teatis „Digikompass 2030: Euroopa tee digikümnendil“ (COM(2021)118 final).

digipöörde toetuseks. Nagu digikümnendit käsitlevas teatises märgitud, peaksid 2030. aastaks olema kõik Euroopa majapidamised kaetud gigabitivõrguga ja kõik asustatud alad 5G-võrguga.

Lairibaühenduse kasutuselevõtu hõlbustamiseks toetab komisjon lisaks neile juhtalgatustele ka pädevaid lairibaühenduse asutusi. ÜPP, ühtekuuluvuspoliitika ning programmide „Horisont 2020“ ja „Euroopa horisont“ raames eraldatavad rahalised vahendid võimaldavad digiteerimisega veelgi edasi minna, seda eelkõige põllumajandussektoris. Mis puudutab transporti, siis linna- ja maapiirkondade ühendusi käsitletakse ELi uues linnalise liikuvuse keskkonna raamistikus ning maapiirkondade vajadusi võetakse arvesse ELi droonistrateegia versioonis 2.0.

### **Maapiirkondade vastupanuvõimet toetavad juhtalgatused**



*„Maapiirkondade kestlikuks muutmiseks tuleb silmas pidada kõiki nende arengu aspekte.“ – „Põllumeestele tähendavad ilmastikusõbralikud tootmismeetodid uusi võimalusi tulevikuks.“*

*„COVID-19 ajal on ilmnenud eri territooriumide puudused ja võimalused. Just maapiirkondades, kus haiguse leviku oht tundub väiksem kui tihedalt linnastunud piirkondades, tundsid elanikud puudust lähedal asuvatest tervishoiuasutustest ja -teenustest, kusjuures üldiselt on sealne elanikkond vanem ja seega ka ohtudele vastuvõtlikum.“*

(Pikaajalise visiooni teemal korraldatud konsultatsioonid)

Selle teema raames võetavad meetmed aitavad suurendada maapiirkondade vastupanu keskkonna-, kliima- ja sotsiaalmuutustele ning keskenduvad ettevõtjatele ja ametiasutustele, kuna nende üleminekukulud võivad olla ebaproportsionaalselt suured. Kaasata tuleks need ELi kodanikud, kes võivad jääda ilma oma õigustest, samuti tuleks tagada tuleks sooline võrdõiguslikkus, maapiirkondades elavate vähemusrahvuste või rassilise taustaga inimeste või hooajatöötajate võrdõiguslikkus ja kaasamise ning seada samaväärselt esikohale majandus- ja sotsiaalareng.

Selleks et muuta maapiirkonnad vastupidavaks, pakutakse välja järgmised algatused.

- **Maapiirkondade omavalitsuste toetamine energiasüsteemi ümberkujundamisel ja kliimamuutuste vastu võitlemisel**

Linnapeade kliima- ja energiapakti näol on tegemist maailma suurima omavalitsuste võrgustikuga. Maapiirkondadest pärit allakirjutanutele luuakse maapiirkondade arenguga seotud tegevussuund, et vahetada parimaid tavasid, pääseda ligi rahalistele vahenditele ja suurendada teadlikkust nende osatähtsusest kliimamuutuste vastu võitlemisel. Euroopa vahenditest on võimalik rahastada hoonete renoveerimist maapiirkondades, toetades töökohtade tagamisega<sup>44</sup> ELi taastumist COVID-19 pandemiast ja aidates saavutada roheline kokkuleppe eesmärke sellega, et suurendatakse energiatõhusust ja taastuvenergia tootmist kohapeal ning vähendatakse energiaostuvõimetust ELis. Maapiirkonnad on ka igakülgset esindatud algatuses „Uus Euroopa Bauhaus“,<sup>45</sup> mille raames ühendatakse Euroopa roheline kokkuleppe eesmärgid meie elukohaga, st hoonete ja avaliku ruumi kohandamisega.

<sup>44</sup> Sealhulgas selliste komisjoni soovitatud meetmetega, mis on osa tööhõive tõhusa aktiivse toetamise süsteemist (EASE).

<sup>45</sup> [https://europa.eu/new-european-bauhaus/index\\_et](https://europa.eu/new-european-bauhaus/index_et)

- **Süsinikku siduval põllumajandusel põhinevad kliimameetmed turbaaladel**

Märg- ja turbaalade taastamine, taassoostamine ja säilitamine võib olla väga kasulik kliimaprobleemide seisukohast, kuna tänu sellele on võimalik heitkoguseid kohe silmatorkavalt vähendada suhteliselt väikeses piirkonnas ning samal ajal saada mitmeti lisakasu seoses veemajanduse ja elurikkusega.

Territoriaalselt tegutsedes oleks selline üleminek tõhusam, seda eriti ulatuslike turbaaladega maapiirkondades. Need piirkondi võiks toetada õiglase ülemineku fondist. Süsinikku siduva põllumajanduse algatused võiksid olla põllumajandustootjate ja metsandusettevõtjate jaoks lississetulekuks kui preemia CO<sub>2</sub> sidumise eest. Nagu strateegias „Talust taldrikule“ märgitud, soodustab uus süsinikku siduva põllumajanduse algatus seda uut ärimudelit. Süsinikku siduva põllumajanduse algatuse arendamiseks piirkondades on võimalik saada toetust ÜPP, ühtekuuluvuspoliitika ja programmi LIFE raames. Eriti vajalik on tagada põllumajandustootjate ja metsandusettevõtjate põhjalik nõustamine.

- **Kavandatav ELi missioon mulla seisundi ja toidu valdkonnas**

Algatusega „Mulla seisund ja toit“ seoses kavandatud missiooniga, mida rahastatakse programmi „Euroopa horisont“ raames, soovitakse rakendada ambitsioonikat teadusuuringute ja innovatsiooni programmi. Missioon peaks aitama lahendada mullaprobleeme maapiirkondades, aga ka linnakeskkonnas, ning looma sideme maa- ja linnapiirkondade tavade vahel. Missiooni eesmärk peaks olema ka rakendada kodanike kaasamise meetmeid ja püüda parandada teadmisi mulla kohta.

- **Sotsiaalne vastupanuvõime ja naised maapiirkondades**

Naisi toetatakse ettevõtlusega tegelemisel, otsustusprotsessis osalemisel ning investeerimisel töö- ja eraelu tasakaalustamise teenustesse, nagu alusharidus ja lapsehoid, samuti toetatakse eakatele mõeldud teenuseid. Ka on võimalik naisi tööturule rohkem lõimida.

Nagu on märgitud Euroopa soolise võrdõiguslikkuse strateegias aastateks 2020–2025,<sup>46</sup> toetab komisjon jätkuvalt liikmesriikide tegevust, mille eesmärk on parandada maapiirkondades lastele<sup>47</sup> ja muudele ülalpeetavatele isikutele mõeldud kvaliteetsete haridus- ja hooldusteenuste kättesaadavust ja taskukohasust, tehes selleks investeringuid Euroopa Sotsiaalfond+ -ist, Euroopa Regionaalarengu Fondist, programmist „InvestEU“ ja Euroopa Maaelu Arengu Põllumajandusfondist. Erilist tähelepanu pööratakse ka halvemas olukorras elanikele.

Neile neljale juhtalgatusele lisanduvad muud demograafilist ja sotsiaalset vastupanuvõimet käsitlevad meetmed. Sinna hulka kuuluvad muu hulgas meetmed, mille toetusel analüüsitakse tegureid, mille tõttu rahvastik Euroopa teatavates maapiirkondades väheneb, ning meetmeid, mille abil kaasata ja lõimida rändetaustaga inimesi ja muid vähemusi.

---

<sup>46</sup> Teatis „Võrdõiguslikkuse Liit: soolise võrdõiguslikkuse strateegia 2020–2025“ (COM(2020)152 final).

<sup>47</sup> Teatis „ELi lapse õiguste strateegia (2021–2024)“ (COM) (2021)142 final).



## Maapiirkondade jõukust edendavad juhtalgatused



*„Maapiirkondade tuleviku seisukohast on eluliselt tähtis mitmekesistada majandust, edendada innovatsiooni sealsetes ettevõtetes, eriti mikroettevõtetes, ja muuta nende piirkondade ettevõtlusstruktuur konkurentsivõimelisemaks.“*

(Pikaajalise visiooni teemal korraldatud konsultatsioonid)

Selle valdkonna meetmed peaksid aitama mitmekesistada maapiirkondade majandust ühiskonnas toimuva rohe- ja digipöörde kontekstis ning tagama tugevamad väärtusahelad tootmises ning kultuuri- ja loomemajanduses. Asjakohased meetmed peaksid olema hästi kooskõlas piirkondlike aruka spetsialiseerumise strateegiatega ja tagama, et maapiirkonnad oleksid jätkuvalt atraktiivsed tööstusesse ja muusse majandustegevusse investeerimiseks.

Toetada tuleks ka maapiirkondade mitmekesistamist väljaspool toidu- ja põllumajandussektorit. Maapiirkondade arengule aitab kaasa ka see, kui tagada turismi<sup>48</sup> ning põllumajandusettevõtetes turustamise ja töötlemise omavaheline koostoime, sealhulgas tuleks edendada geograafiliste tähistega kasutamist. See võiks hõlmata selliste geograafiliste tähistega toodete turustamist, mis näitavad toote ja selle territoriaalse päritolu tugevat seost. Nii oleks parem turustada kaupu, mis on toodetud hästi hallatud Natura 2000 aladel, kuna see näitab tootmise kokkusobivust looduskaitsega.

Piirkondadel aidatakse välja töötada strateegiaid, milles kasutatakse maksimaalselt ära piirkondade tugevaid külgi, seda eelkõige rohelise kokkuleppega seotud valdkondades ning tootmis-, teenindus- ja loomesektoris, säilitades samas toidutootmise sõltumatus ja kestlikkuse. Seetõttu on põhitähtis arendada maapiirkondade tööstus- ja teenindussektorit, aga ka tooraine- ja energeetikasektoriga seotud väärtusahelaid, ning aidata neid üleminekul, jätmata samas tähelepanuta põllumajandustootmist ega kasutada põllumajandusmaad mittesäästlikult. Tootmis-, energeetika-, kultuuri- ja loomesektor on tihedalt seotud tootlikkusega ja tööhõive suurenemisega maapiirkondade muudes sektorites ning toetavad neid.

Euroopa sotsiaalõiguste samba tegevuskavas<sup>49</sup> on seatud eesmärgiks, et 2030. aastaks peab töötama 78 % 20–64aastastest inimestest. Selle saavutamiseks tuleb (muu hulgas) tagada maapiirkondade inimeste osalemine tööturul. Samuti on tegevuskavaga ette nähtud, et 2030. aastaks peaks 60 % kõigist täiskasvanutest osalema igal aastal mingil koolitusel. ESF+ vahenditest toetatakse maapiirkondade inimeste koolitamist, et tagada neile vajalikud vahendid, et olla muutuvale tööturul konkurentsivõimeline. Euroopa haridusruumi strateegia raames kavandatud algatused aitavad parandada riikide haridus- ja koolitussüsteemide kvaliteeti ja muudavad need kaasavamaks, mis mõjutab ka maapiirkondi ja äärepiirkondi.

Selleks edendatakse järgmisi meetmeid.

<sup>48</sup> COVID-19 kriisi tagajärjel on hakanud muutuma käitumisharjumused ja suurenema säästva turismi osakaal (<https://publications.jrc.ec.europa.eu/repository/handle/JRC121262>).

- **Ettevõtlus ja sotsiaalmajandus maapiirkondades**

Komisjon võtab arvukalt meetmeid, kaasa arvatud teadusuuringute ja innovatsiooni rahastamine, pöörates erilist tähelepanu väikestele ja keskmise suurusega ettevõtjatele, kes juba tegutsevad maapiirkondades või kavatsevad seda tegema hakata. See võimaldab ettevõtjatel ja väikeettevõtetel end maapiirkondades sisse seada ja aidata neil kohaneda muutuvast majanduskeskkonnast, ühtlasi võimaldab see teha äri ja koostööd ning luua ettevõtlusklastreid innovaativsel viisil ning arendada uusi majandussektoreid. Osaliselt kasutatakse selleks programmi „Euroopa horisont“ ja komisjoni ühtse turu programmi raames eraldatavaid vahendeid, millega konkreetselt rahuldada maapiirkondade väikeste ja keskmise suurusega ettevõtjate vajadusi.

Maapiirkondade kui elukoha atraktiivsust ning elanike ja kogukondade mõjuvõimu saavad olulisel määral suurendada sotsiaalmajanduse organisatsioonid. Probleeme ja võimalusi käsitletakse Euroopa sotsiaalmajanduse tegevuskava raames ja Euroopa klastrite koostööplatvormil, edendades innovatsiooni sotsiaalmajanduses ja sotsiaalsetes ettevõtetes, aidates koondada maapiirkondade ettevõtlusressursse ning toetades sotsiaalmajanduse sidusrühmi innovatsioonitegevuses, kvaliteetsete töökohtade loomises ja sotsiaalses kaasamises. Maapiirkondade ettevõtjate võrgustike loomist soodustatakse ka Euroopa ettevõtlusvõrgustiku, s.t suurima Euroopas väikesi ja keskmise suurusega ettevõtjaid ühendava võrgustiku kaudu ning Euroopa sotsiaalmajandusmissioonide raames tehtavaks piirkondadevaheliseks koostööks korraldatavate üleskutsetega. Erilist tähelepanu pööratakse põllumajanduslike toiduainete lühikestele tarneahelatele, kus tootjad on otseselt seotud tarbijatega.

Juhtalgatust täiendatakse meetmetega, millega muu hulgas arendatakse noorte tööhõive- ja õppimisvõimalusi ning biomajanduse kestlikku arengut.

#### 4. ELI MAAELU ARENGU TEGEVUSKAVA RAKENDAMINE

Komisjon toetab ja jälgib ELi maaelu arengu tegevuskava rakendamist ning ajakohastab seda korrapäraselt, et kava oleks asjakohane ja vastaks ELi uutele poliitikameetmetele. Komisjon teeb korrapäraselt koostööd liikmesriikide, sidusrühmade, asutuste ja institutsioonidega, et võimaldada vahetada teavet maaelu küsimustes. Praegused ELi ja riikide maaeluvõrgustikud, ühtekuuluvuspoliitika kohaldamisalasse kuuluvad võrgustikud, ELi teabevõrgustik ja tulevased ÜPP kohaldamisalasse kuuluvad võrgustikud peaksid hakkama aktiivselt kaasama sidusrühmi, jagama häid tavasid ja võtma meetmeid mitmesugustes erinevates kavandavates küsimustes ja tegevusvaldkondades.

##### 4.1. Maapiirkondadele avalduva mõju hindamine

Arvestades maaelu arengu teema mitmemõõtmelisust ja asjaolu, et aluslepingute eesmärk on majanduslik, sotsiaalne ja territoriaalne ühtekuuluvus, on vaja ELi poliitikavaldkonnad maaelu seisukohast lähtudes läbi vaadata, võttes arvesse mõju, mida need valdkonnad võivad avaldada maapiirkondade tööhõivele ja majanduskasvule, arenguvõimalustele, sotsiaalsele heaolule ja kõigile võrdsete võimaluste tagamisele ning nende piirkondade keskkonna kvaliteedile.

Parema õigusloome tegevuskava ühe osana kehtestatakse maapiirkondadele avalduva mõju hindamise mehhanism, seda eelkõige selleks, et hinnata ELi põhiliste seadusandlike algatuste eeldatavat mõju maapiirkondadele. Niiviisi püütakse tagada poliitikavaldkondade sidusus, järjepidevus ja vastastikune täiendus, et sellest oleks maapiirkondadele ja -kogukondadele kasu. Selline mõju hindamine võimaldab suurendada nende algatuste mõju kohapeal. Sellise mehhanismi loomist soovitati Corki deklaratsiooni versiooni 2.0 „Parem elu maapiirkondades“<sup>50</sup> ning kinnitati komisjoni 2017. aasta teatisega toidutootmise ja põllumajanduse tuleviku kohta<sup>51</sup>, samuti hiljuti vastu võetud teatisega parema õigusloome kohta,<sup>52</sup> ning konsultatsioonide käigus rõhutasid seda ka kohalikud ja piirkondade omavalitsused ning maapiirkondade sidusrühmad. Muu hulgas tugineb see territoriaalmõju hindamisele ja maapiirkondade olukorra paremale jälgimisele. Jälgitakse maapiirkondade lõimimist ELi poliitikavaldkondadesse, esitades eelkõige korrapäraselt aruandeid asjakohaste poliitikavaldkondade rakendamise kohta.

**Komisjon kutsub liikmesriike ka üles arutama, kas rakendada maapiirkondadele avalduva mõju hindamise põhimõtet riigi, piirkonna ja kohaliku omavalitsuse tasandil.**

##### 4.2. ELi maapiirkondade vaatluskeskus

Selleks et mõista majandus-, sotsiaal- ja demograafiatingimuste maaelulist mõõdet, on vaja saada ja arvesse võtta rohkem ja kvaliteetsemaid andmeid. Et veelgi parandada maapiirkondade kohta andmete kogumist ja nende analüüsimist, luuakse komisjoni juurde **maapiirkondade vaatluskeskus**. Vaatluskeskus annab ka teavet maaelu arenguga seotud poliitika kujundamiseks ja samal ajal toetab maaelu arengu tegevuskava rakendamist. Vaatluskeskuse ülesanded on järgmised:

<sup>50</sup> Corki deklaratsiooni versioon 2.0 „Parem elu maapiirkondades“. [https://enrd.ec.europa.eu/sites/default/files/cork-declaration\\_et.pdf](https://enrd.ec.europa.eu/sites/default/files/cork-declaration_et.pdf)

<sup>51</sup> Teatis „Toidutootmise ja põllumajanduse tulevik“ (COM(2017)713 final).

<sup>52</sup> [https://ec.europa.eu/commission/presscorner/detail/en/qanda\\_21\\_1902](https://ec.europa.eu/commission/presscorner/detail/en/qanda_21_1902)

- andmete keskne salvestamine ja analüüsimine, ühendades andmeallikad maapiirkondade andmeportaali kaudu. Võimaluse korral kasutatakse sooliselt segregeeritud andmeid;
- asjakohastest maapiirkondi käsitlevatest ELi algatustest teavitamine;
- ELi maaelu arengu tegevuskava rakendamise tulemuste analüüsimine.

Kuigi vaatluskeskuse tegevusulatus oleks maapiirkonnad, aitab keskus mõistagi analüüsida andmeid eri territooriumide (piiriülesed territooriumid, äärepoolseimad piirkonnad, mäestikupiirkonnad, saared, hõredalt asustatud alad jne) kohta, et anda ülevaade maapiirkondade eripärast ja nende seostest muude territooriumidega. Sellega seoses teeb vaatluskeskus koostööd Eurostati, Teadusuuringute Ühis keskuse territoriaalpoliitika teadmuskeskuse<sup>53</sup> ja Euroopa territoriaalse arengu ja ühtekuuluvuse vaatlusvõrguga (ESPON)<sup>54</sup>. Täpsemat teavet saab maapiirkondade vaatluskeskus ka programmi „Euroopa horisont“ raames rahastatavast maaelule suunatud teadus- ja innovatsioonitegevusest.

Sellega seoses kehtestab komisjon geoinfosüsteemide kasutamise ühtse korra. Niiviisi suurendatakse geoviidetega statistikaandmete avaldamist ja statistika koostamisel lisatakse geoteave. Tänu sellele saab komisjon koostada üksikasjalikumad piirkondlikku, kohalikku ja piiriülest statistikat sellistes valdkondades nagu demograafia, tervishoid, haridus, turism ja põllumajandus.

#### 4.3. ELi juhend maapiirkondadele mõeldud rahastamisvõimaluste kohta

Arenguvisiooni eesmärkide saavutamiseks tuleb praegust ELi-poolset poliitilist toetust tõhustada ja veelgi tugevdada. Kõigepealt tuleb suurendada maaelu arengut soodustavate vahendite omavahelist koostoimet, nii et need üksteist täiendaksid.

Komisjon töötab välja **juhendi, mille abil muuta maapiirkondadele kättesaadavaks ELi-poolse rahastamise võimalused ja neid omavahel optimaalselt kombineerida.** Selle juhendi eesmärk on anda teavet mitmesuguste rahastamisvõimaluste kohta, koondades teabe ühte dokumenti, mis on kättesaadav kohalikele omavalitsustele, sidusrühmadele, projektihaldajatele ja korraldusasutustele. Juhendiga toetatakse integreeritud territoriaalse ja kohaliku arengu strateegiaid ning antakse maapiirkondadele taaselustamiseks lahendusideid ja tuuakse näiteid, kasutades täielikult ära uue 2021.–2027. aasta eelarve pakutavaid uusi võimalusi.



<sup>53</sup> [https://knowledge4policy.ec.europa.eu/territorial\\_en](https://knowledge4policy.ec.europa.eu/territorial_en)

<sup>54</sup> <https://www.espon.eu/programme/espon/espon-2020-cooperation-programme>

## 5. JÄRGMISED SAMMUD

Käesolev teatis, mis on oluline panus ka Euroopa tuleviku konverentsi töö jaoks, on vaid esimene samm selles suunas, et **maaelupakti** ja juba rakendatava **ELi maaelu arengu tegevuskava** kaudu saavutatakse 2040. aastaks ELi maapiirkondade arengu pikaajalise visiooni eesmärgid. Arenguvisiooni eesmärke on võimalik saavutada ning muutuv majandus- ja sotsiaalolukorras kohaneda üksnes koostöös maapiirkondade elanikega, riikide ja piirkondade haldusasutustega, kohalike omavalitsustega ja kõigi maapiirkondade sidusrühmadega.

Selleks et jälgida pikaajalise visiooni eesmärkide saavutamist, hakkab komisjon 2021. aasta lõpus koos sidusrühmadega Regioonide Komitee algatatud maaelupakti ellu viima. Sellega seoses arutatakse maaeluküsimusi temaatilistel üritustel, sealhulgas ÜPP kohaldamisalasse kuuluvates võrgustikes ja muudes ühtekuuluvuspoliitika fondide alla kuuluvates olemasolevates võrgustikes. Komisjon kaasab rohkem oma tegevusse Euroopa maapiirkondade parlamendi, mis toimib arenguvisiooni rakendamise teemaliste arvamuste vahetamise foorumina.

2023. aasta keskpaigaks teeb komisjon kokkuvõtte sellest, missuguseid meetmeid on võetud ja missuguseid kavandatakse ELi ja liikmesriikide rahastatavates maapiirkondade toetamise kavades ÜPP ning Euroopa struktuuri- ja investeerimisfondide programmitöö perioodil 2021–2027, ning toob vajaduse korral välja puudujäägid. ELi maaelu arengu tegevuskava rakendamiseks lähtudes lisatakse 2024. aasta esimeseks kvartaliks avalikku aruandesse ideed **maapiirkondade tõhusama toetamise meetmete ja rahastamise võimalike suundade ning edasise tegevuse** kohta. Aruande üle peetavaid arutelusid võetakse arvesse 2028.–2034. aasta programmitöö perioodi ettepanekute ettevalmistamisel.

