

**KILINGI NÕMME LÄHIPIIRKONNA  
ARUKA KÜLA STRATEEGIA  
2021-2035**

Koostatud LEADER-koostööprojekti „Arukad külad“ raames

**Kilingi-Nõmme 2022**

# SISUKORD

1. SISSEJUHATUS.....	5
2. SIDUSRÜHMADE KAASAMINE .....	5
2.1. Sihtrühmade kaasamine.....	5
2.2. Partnerite kaasamine.....	6
2.3. Kodanike teavitamine.....	7
3. KÜLADE ISELOOMUSTUS JA ANALÜÜS .....	8
3.1. Piirkonna iseloomustus.....	8
3.2. Ligipääs ja ühistransport .....	10
3.3. Teenuste kättesaadavus .....	11
3.4. Elukeskkond .....	12
3.5. Tegemised ja koostöö kogukonnas.....	13
3.6. Seosed teiste arengukavadega .....	14
3.7. Sidusrühmade vajadused .....	16
3.8. SWOT analüüs .....	17
3.9. Fookusteemad.....	18
4. SEKKUMISLOOGIKA .....	19
4.1. Üldine eesmärk.....	19
4.2. Arengueesmärgid.....	19
4.3. Tegevussuunad .....	20
4.4. Strateegia skeem.....	21
4.5. Arukad lahendused.....	22

# EESSÕNA

Pärnumaa kaguosas asub Eesti esimese “metsapealinna” tiitliga pärjatud Kilingi-Nõmme. 2005 aastani oli Kilingi-Nõmme linn iseseisev omavalitsus, 2005 aastal ühineti Saarde ja Tali vallaga ühtseks omavalitsusüksuseks Saarde vald ja aastast 2018 on Kilingi- Nõmme ühinenud Saarde ja Surju valla keskuslinn.

Suure kuid kahaneva elanikkonnaga valla keskusena on Kilingi-Nõmmel ees mitmeid väljakutseid. Siin on küll tegusad elanikud ja kohapeal pakutav teenuste hulk on mitmekesine, kuid tulevikku vaatavalt on vaja pingutada selle nimel, et kohapealsete teenuste hulk ei väheneks ja Kilingi- Nõmme linn ei hääbuks. Koostöös keskuse ümber asuvate Allikukivi, Saarde, Marana, Lodja ja Sigaste küla ning Tihemetsa alevikuga saab juba praegu, kuid kindlasti ka tulevikus pakkuda erinevaid võimalusi vabaajategevuseks, ettevõtluseks ja piirkonna arenguks.

Selle arengustrateegia valmimisse on panustanud ettevõtlikud inimesed Kilingi-Nõmmest, Allikukivilt, Tihemetsast, Saardest ja Sigastest ja ka väljaspoolt strateegia piirkonda, olgu see siis Laiksaare või Jäärja.

Meie kõigi ühine soov on tõsta oma kodukant esile areneva piirkonnana, kus on hea olla kohalikel ja kuhu on hea tulla nii külalistel kui uustulnukatel.

Kilingi-Nõmme oma lähiümbruse küladega vaatab tulevikku roheline, keskkonnateadliku- ja säästliku, loodusturismile ja väikeettevõtlusele keskendunud piirkonnana.

Arukate külade (Smart Villages) puhul on tegemist Euroopa Komisjoni initsiatiiviga innovaatiliste lahenduste juurutamiseks küla tasandil. Kontseptsiooni rakendatakse Euroopa Liidu ühise põllumajanduspoliitika raames liikmesriikide maaelu arengukavade ja strateegiakavade meetmete kaudu. Euroopas piloteeritakse arukate külade kontseptsiooni projektide Smart Rural 21 (<https://www.smartrural21.eu/>) ja Smart Rural 27 raames. Eestis rakendatakse arukate külade lähenemist esmakordselt 13 Leader tegevusrühma koostööprojekti “Arukate külade arenguprogramm” raames.

Euroopa Komisjoni käsitluse kohaselt on ARUKAD KÜLAD maapiirkondade kogukonnad, mis kasutavad uuenduslikke lahendusi oma jätkusuutlikkuse parandamiseks, tuginedes kohalikele tugevustele ja võimalustele. Strateegia koostamine ja elluviimine põhineb kogukonna aktiivsel osalusel, üheskoos keskendutakse majanduslike, sotsiaalsete ja keskkonna väljakutsetega toimetulemisele kaasates tehnoloogilisi ja digitaalseid lahendusi. Arukad külad teevad koostööd erinevate partnerite ja kogukondadega, osalejatega erinevatest sektoritest maa- ja linnapiirkondadest. (Euroopa Komisjon 2019).

# 1. SISSEJUHATUS

Eestis korraldavad kohaliku tasandi juhtimist ja haldust kohalikud omavalitsused. Aastal 2017 läbi viidud haldusreformist on Eestis 79 kohalikku omavalitsust, mis jagunevad 15 linnaks ja 64 vallaks. Need jagunevad omakorda asustusüksustes, milleks võivad olla linnad, külad, alevikud ja alevid. Suurusest olenemata peavad omavalitsused täitma kõikjal Eestis samu ülesandeid ning pakkuma elanikele ühesuguseid ja sama kvaliteeditasemega teenuseid.

Haldusreformi järel muutusid omavalitsused nii finantsiliselt kui ka administratiivselt küll võimekamateks, kuid juurde tuli hulgaliselt ka uusi tegevusi ja kohustusi, millega kaasnes ka seoste vähenemine piirkonna külade ja kogukondadega. Väikesel Kilingi-Nõmmel on üha raskem konkureerida suurte naaberlinnadega nagu Pärnu, Viljandi. Kilingi- Nõmmes puudub ka vabaihendusi koondav organisatsioon, mis toetaks ühenduste arengut ja räägiks kaasa piirkonna tulevikule. Siin tegutsevad vabaihendused ja ettevõtjad on küll huvitatud suuremast koostööst, kuid kahjuks majandatakse siiski enamjaolt üksi. Arukate külade projektis osalev Kilingi-Nõmme Saarde ja Allikukivi küla ja Tihemetsa alevikuga moodustavad juba ühise piirkonna, sest siin tarbitakse ühiseid teenuseid. Kiirelt areneva Sigaste küla seob Kilingi-Nõmmega siinsed haridusasutused, töökohad ja teenused.

Arukas küla on meie jaoks kogukond, kes on teadlik oma piirkonna võimalustest ja potentsiaalidest, otsib ja rakendab mõistlikke ning kestvaid lahendusi oma piirkonna arendamisel, kaasab nii oma kogukonna liikmeid kui teeb koostööd teistega, rakendab innovaatilisi ja digitaalseid ning keskkonda säästvaid ja parandavaid lahendusi.

## 2. SIDUSRÜHMAD KAASAMINE

### 2.1. Sihtrühmade kaasamine

Kilingi-Nõmme lähipiirkonna Aruka küla strateegia koostamise esimene kokkusaamine toimus 2020 aasta lõpus. 2021.a. jaanuaris algas suurem töö erinevate huvigruppidega, kuid siis saabus Covid-19 ja sellest tulenevad piirangud, mis mõjutasid strateegia koostamist tugevalt. Piirkonna elanike kaasamine oli raskendatud, koosolekuid sai teha väiksemate gruppide kaupa või veebis, kuid mitmetel puudus ligipääs või oskused toimetamiseks interneti teel.

Arukate külade programmi raames on toimunud järgmised kohtumised

21.09.2020 Allikukivi veinimõisas. Arutasime läbi, kas me soovime selles projektis osaleda ja mis võiksid olla need teemad mida läbi arukate külade programmi käsitleda.

02.12.2020 Kilingi-Nõmme klubis. Tutvusime vallavalitsuse esindajatega.

11.01.2021 oli koosolek Tihemetsa Spordihoones. Arutasime häid näiteid kogukondade ühistööst.

21.12.2021 saime kokku veebis ja arutasime arukate külade küsimustikuga seotud teemasid.

26.01.2022 võtsime kokku küsimustikule tulnud vastused ja tegime nende põhjal SWOT analüüsi.

28.02.2022 kohtusime Kilingi-Nõmme Noortevolikogu algatusrühma liikmetega ja panime paika piloottegevuse, millega piirkonna arengule kaasa aidata.

## 2.2. Partnerite kaasamine

Arukate külade koosolekule on olnud pidevalt kaasatud Saarde vallavalitsuse esindajad ja kaasanud oleme kõiki organisatsioone, kes on soovinud ja kelle kaasamist on vallavalitsus soovitanud.

Saarde vald on Arukate külade programmis ainulaadne selles mõttes, et siin on esindatud kaks piirkonda, millest kumbki osaleb erinevas LEADER tegevusgrupis. Nii on Lähkma-Saunametsa külaselts Arukate arengustrateegiat koostamas MTÜ Roheline Jõemaa kaudu ja Kilingi-Nõmme lähiümbruse arengustrateegia valmib MTÜ Pärnu Lahe Partnerluskoogu kaudu.

### 2.3. Kodanike teavitamine

Kilingi-Nõmme lähipiirkonnas arukate külade arengustrateegia koostamisest informeerinud nii kohaliku ajalehe „Saarde Sõnumid“ kui maakonnalehe „Pärnu Postimees“ kaudu.

Kilingi- Nõmme lähipiirkonnas arukate külade FB lehte ei ole, informatsiooni oleme jaganud teiste FB gruppide ja kaugu, MTÜ Õunapuu Aed kodulehe kui otsesuhtlemise kaudu. Aruka küla projekti kaasati kohalikku omavalitsust.

Laiemat avalikkust teavitati ka kohalike LEADER-tegevusgruppide kaudu nii kodulehel, listides ja liikmete kaudu kui projekti teavituste kaudu.

# 3. KÜLADE ISELOOMUSTUS JA ANALÜÜS

## 3.1. Piirkonna iseloomustus

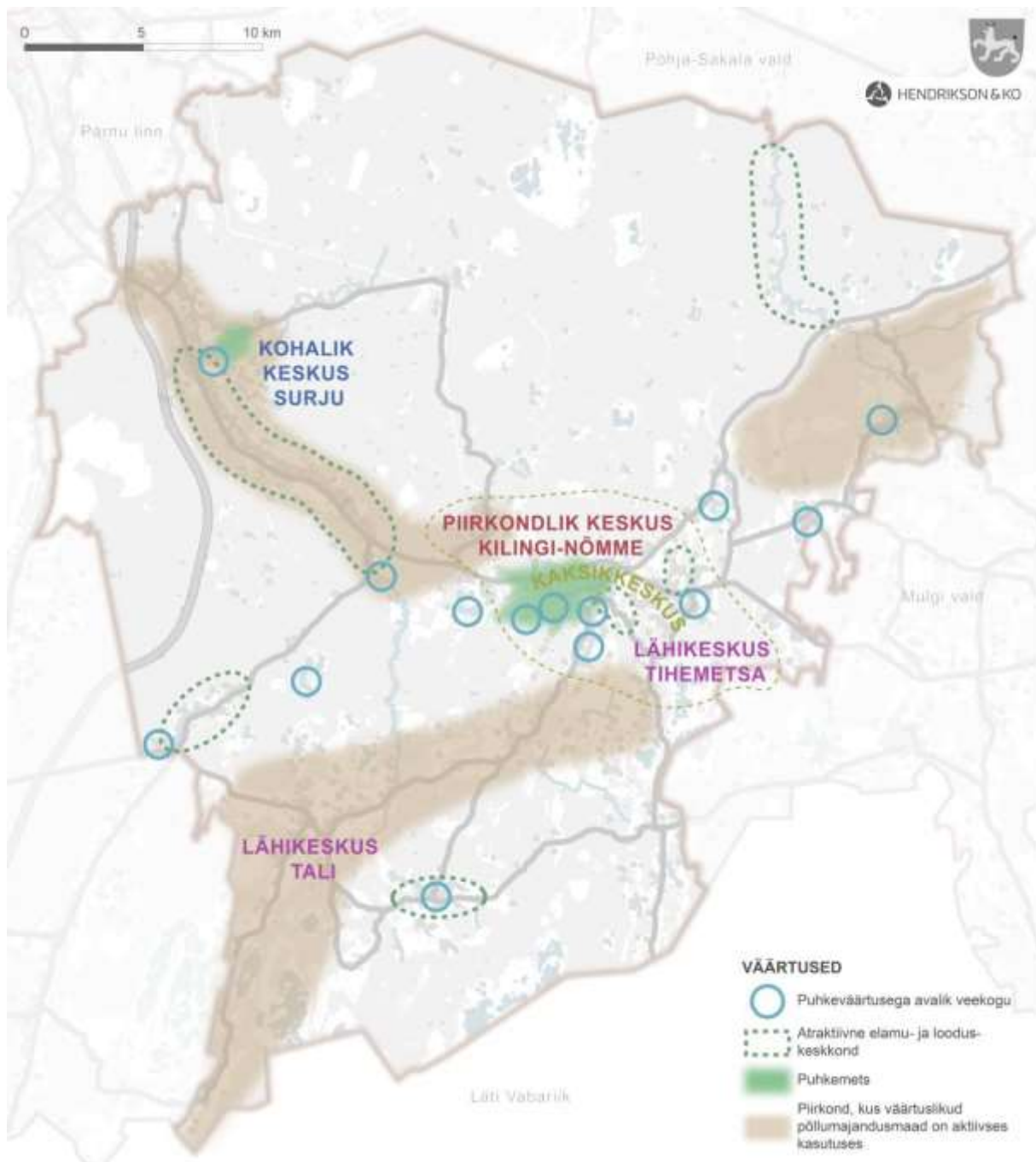
Kilingi-Nõmme lähipiirkond hõlmab Kilingi-Nõmme linna koos seda ümbritsevate asulatega- Allikukivi, Sigaste, Marana, Lodja, Saarde külad ja Tihemetsa alevik. Piirkond asub Saarde vallas ja asub nii maakonna keskuslinnast Pärnust kui Viljandist ca 40 km kaugusel. Kilingi-Nõmme on Saarde valla keskuslinn ja seda ümbritsevad külad ning alevik on Kilingi-Nõmmega igapäevaselt tihedalt seotud. Samuti toimub Kilingi-Nõmme elanike liikumine nii Saarde küla kui Tihemetsa suunal nendes asulates osutavate teenuste tarbimiseks.



*Joonis 1. Kilingi-Nõmme lähiumbruse piirkonna asukoht, Google maps*

Kilingi- Nõmme ja Tihemetsa alevik moodustavad Saarde valla koostatava üldplaneeringu (Hendrikson&Ko) järgi kaksikeskuse, kus Kilingi-Nõmme on piirkondlik keskus ja Tihemetsa lähikeskus.





*Joonis 2: Kilingi-Nõmme ja Tihemetsa kaksikeskus, väljavõte Saarde valla koostatavast üldplaneeringust, Hendrikson&Ko*

Kilingi- Nõmmes on olemas haridusasutused (gümnaasium, lasteaed ja muusikakool), perearstikeskus, 2 hooldekodu, spordihoone, kauplused, kohalik käsitöökeskus, postipunkt, bussijaam, raamatukogu, saun. Tihemetsas asub mõis, mille 2016 aastani tegutses Pärnumaa Kutsehariduskeskuse õppekeskus, 2020 vahetas hoone omanikku ja nüüd planeeritakse sinna hooldekodu. Tihemetsas asub tegus huvi- ja spordikeskus, kus asub ka raamatukogu ja kohalik loometuba. Lisaks on Tihemetsas kauplus, saun, bussipeatus, mõisapark ja mitmed

kohalikke teenuseid ja tooted pakkuvad ettevõtjad. 2021 aastal loodi aktiivsete kohalike poolt MTÜ Tihemetsa Kogukond, mille eesmärgiks on kogukonnas ühtsustunde tekitamine läbi pidevate ühistegevuste ja ühine elukeskkonna tingimuste parandamine, mille saavutamiseks teostatakse muuhulgas järgmisi tegevusi: ühised üritused; ühised talgud; vajalike tugigruppide loomine; koostöö teiste MTÜ-de ning äriettevõtetega. Tihemetsa ja Kilingi-Nõmme vahele jääb Allikukivi küla, kus kohalikus mõisas asub 2016 aastal tegevust alustanud Allikukivi Veinimõis. Lisaks Veinimõisale on Allikukivi külas kaunis mõisapark ja koopad. Kilingi-Nõmme linnaga on tihedalt kokku kasvanud Saarde küla elamupiirkond, Saarde külas asuvad atraktiivsed puhke- ja ujumiskohad Lavi järv ja Saarde paisjärv. Lisaks asub Saarde külas luteri kirik aktiivse Saarde Katariina kogudusega.

Sigaste küla asub 75,5 ruutkilomeetrisele alale, mida valdavalt katavad suured metsaalad. Küla, kui selline, paikneb umbes 3 km kaugusel Uulu- Valga maanteest ja 10 km kaugusel Kilingi-Nõmmest. Sigastes on umbes 18 suitsu. Kui aga minna edasi metsade vahele, siis on talud ka Massis, Kivilaanes, Kutjal ja Sutesool. Need olid hajakülade talud, mis liideti üheks suureks Sigaste külaks. Sigaste talukohad on vanad ( esmamainitud 1584), kuid enamik on neist kenasti korda tehtud või renoveerimisel. Põhiliselt elavad siin põlisasukate järeltulijad. Noored on oma peredega tagasi tulnud, mis teeb Sigaste küla keskmise vanuse 35 aastat. Sigaste küla lähimad külad on Marana ja Lodja. Sigastest käiakse põhiliselt tööle väljaspool küla, aga on ka neid, kes tegelevad kohapeal loomakasvatuse, põlluharimise või käsitöö ning turismiga.

Kilingi- Nõmme lähipiirkonnas puudub külakeskusena kasutatav hoone, kokkusaamiste korraldamiseks kasutatakse peamiselt Kilingi-Nõmme Klubi või Tihemetsa Huvi- või Spordikeskust.

Kilingi –Nõmme lähipiirkonnas külade elanike arv 01.01.2022 seisuga:

Allikukivi 130 elanikku, Kilingi-Nõmme 1551 elanikku, Lodja 120 elanikku, Marana 16 elanikku, Saarde 254 elanikku, Sigaste 67 elanikku ja Tihemetsa 387 elanikku.

### 3.2. Ligipääs ja ühistransport

Piirkonda läbivad Valga-Uulu ja Tartu-Kilingi-Nõmme põhimaanteed. Kilingi-Nõmme bussijaamast saab sõita nii Pärnu, Viljandi, Tartu kui Valga suunal. Maakonnaliinid ühendavad Kilingi-Nõmme Allikukivi, Tihemetsa ja Lodja ja Saarde külaga. Sigaste ja

Marana külates bussitransport puudub. Vald korraldab nõudepõhiselt koolitransporti. Bussiliiklust hinnatakse piirkonnas heaks peamiselt Kilingi-Nõmme linnas, teistes asulates on veel kõvasti arenguruumi. Maakonnas pakub ühistransporditeenust SA Pärnu Ühistranspordikeskus. Loodud on ühtne piletisüsteem, mis võimaldab sõiduõigust ühe bussikaardiga nii linna- kui maaliinidel eraldi pileteid ostmata. Tasuta saavad sõita nii maa- kui linnaliinidel lapsed.

Kilingi-Nõmme ühendab Allikukivi ja Tihemetsaga kergliiklusteed ja samuti kasutatakse jalgteena Kilingi-Nõmme läbinud raudtee tammi. Liikumine Sigaste suunal toimub mööda kruuskattega küla ja metsateesid.

### 3.3. Teenuste kättesaadavus

Kilingi-Nõmme asub gümnaasium, kuhu pääseb nii ühistranspordi, koolibussi või eratranspordiga. Samuti on gümnaasiumil õpilaskodu. Koolis tegutsevad huviringid ja samuti on Kilingi-Nõmme muusikakool. Huviringides ja muusikakoolis käivad peamiselt kohalikud lapsed ja noored, sest teised peavad arvestama koolibussi aegade või oma pere transpordivõimalustega. Huviringides käiakse ka Pärnus ning Abja-Paluoja.

Probleemiks on noortele kooskäimiskohtade ja huvivahendite puudumine elukoha lähedal.

Kilingi-Nõmme on kohapeal nii perearstikeskus kui hambaravi ja apteek. Kilingi-Nõmme on nii omavalitsusele kuuluv hooldekodu kui ka eraomandis olev hooldekodu.

Lisaks on Kilingi-Nõmme ka väikeloomakliinik.

Raamatukogud on nii Kilingi-Nõmme kui Tihemetsas. Nende raamatukogude vahel saab teha raamatuvahetust nii, et vajadusel tuuakse raamat ühest raamatukogust teise.

Post tuuakse postkastidesse igal tööpäeva hommikul. Postkontor lõpetas küll Kilingi-Nõmme tegevuse, kuid postiteenused on kättesaadavad postipunktis ja lisaks on Kilingi-Nõmme Omniva, Smartposti ja DPD pakiautomaadid.

Kauplused asuvad nii Kilingi-Nõmme kui Tihemetsas, kõik kuuluvad Kilingi-Nõmme majandusühistule ja on COOPi ketis. Samuti on Kilingi-Nõmme Majandusühistu e-pood, kust on võimalik tellida ka koju kaupa. Minimaalne tellimuse suurus on 25€, millele lisandub

komplekteerimistasu 3,5 € ja transporditasu väljaspoole Kilingi-Nõmmet 5€. Kohapeale saab kaupa tellida ka e-Selverist, millele lisandub transporditasu 4,90€-12,90€.

Kilingi-Nõmmes tegutseb nii päästekomando kui vabatahtlikud päästjad. Kilingi-Nõmmes on kohapeal ka Pärnu kiirabibaas.

Kilingi-Nõmmest saab alguse Kilingi-Nõmme – Riia 330-kV kõrgepinge õhuliin kulgeb Eesti poolele Läti piirini. Eesti poolele jääva liinilõigu pikkus on ligikaudu 14 kilomeetrit ja see läbib Saarde ja Abja valda. Lisaks läbib Kilingi-Nõmmet Tartu- Viljandi- Sindi kõrgepingeliin. Sellised kõrgepingeliinid peaksid tagama piirkonna kõrgetasemelise elektriga varustatuse.

Kilingi-Nõmmes, Tihemetsas ja osaliselt Saarde külas pakub veeteenust OÜ Saarde Kommunaal. Ettevõtte on viimastel aastatel panustanud uue ja kvaliteetse veevõrgu arendamisse. Ühisveevärgiga katmata alal on majapidamistel salv- või puurkaevud.

Saarde valda teenindab jäätmete veos AS Ragn-Sells. Lisaks on Kilingi-Nõmmes ohtlike jäätmete ja elektroonikajäätmete vastuvõtupunkt ja nii Kilingi-Nõmmes kui Tihemetsas pandipakendi automaadid. Pakendi- ja paberijäätmed saab ära anda avalikes pakendipunktides. Kuna Kilingi- Nõmme pandipakendi automaat ja ohtlike jäätmete ning elektroonikajäätmete lahtiolekuaeg on suhteliselt piiratud (pakendiautomaat E-R 9-16 ja L9-14 VASTUVÕTUPUNKTID E-R 9-17), ei sobi need kaugemal tööl käivatele inimestele.

### 3.4. Elukeskkond

Kilingi- Nõmme on metsapealinn ja sama moodi saab iseloomustada ka Kilingi-Nõmme lähiümbrust. Kilingi- Nõmmes asuvad RMK metsamaja, matkarada ja lõkkekoht, Kilingi-Nõmmet läbib ka RMK Oandu-Ikla matkarada. RMK lõkkekoht on ka Sigaste külas asuva Katku raba juures. Siinses piirkonnas paiknevad ka kaunid paisjärved ja Allikukivi koopad.

Kilingi-Nõmme lähipiirkonda jääb mitmeid huvitavaid objekte ja maastikke:

- Kilingi-Nõmme kärbseseen
- Humalaste oja Lavi järve puhkekohaga.
- Voltveti mõis ja mõisapark
- Allikukivi mõis ja mõisapark

- Allikukivi kopad ja allikad
- Lodja postijaam
- Saarde Katariina kirik
- Kilingi-Nõmme tuletõrjedepoo
- Endine Kilingi-Mõisaküla raudteelõik, millest nüüd on saanud kohalik tee.
- 16.-18. sajandist pärit maa-alune kalmistu Kilingi-Nõmmes koos kalmistu künkale Rootsi kuninga Karl XII poolt istutatud puuga
- Pelgupaik "Karumulla mägi" Sigastes
- Kilingi-Nõmme suveaed ja laululava.

### 3.5. Tegemised ja koostöö kogukonnas

Kohalikku tegevust ei ole võimalik juhtida vallakeskusest – peab ise tugev olema. Kilingi-Nõmme piirkonnas on viimastel aastatel põhirolli ürituste korraldamisel enda kätte võtnud Kilingi-Nõmme klubi, kuid üritusi korraldavad ka vabaihendused ja ettevõtted. Nii on erinevaid kontserte korraldanud Allikukivi Veinimõis ja Sigaste küla paistab silma lausa mitmete kultuuriüritustega; koos on läbiviidud Sigaste Külapäev ja Romantilise Rannatee kampaaniaüritus- Romantiline Hingede Öö. Saarde Katariina kogudus korraldab erinevaid ettevõtmisi noortele ja peredele. Tihemetsas on kogukonnale suunatud ürituste arv viimastel aastal küll vähenenud, kuid MTÜ Tihemetsa Kogukond täidab vaikselt seda lünka erinevate sündmustega. Küll on Tihemetsa Spordihoo toimumiskohaks mitmetele spordiüritustele, mida korraldab Spordiklubi Saarde.

Saarde Käsitöökeskus viib läbi erinevaid käsitöö õppetubasid ja talletab aktiivselt kohalikku käsitööd.

Kilingi- Nõmme lähipiirkond on erinevate ettevõtjate ja aktiivsete inimeste näol esindatud nii Avatud talude päeval kui kohalikel kodukohvikute päeval.

Puudu on kohalikke vaatamisväärtusi tutvutavatest ettevõtjatest, kes pakuvad väljasõite ja ekskursionid loodusesse.

Piirkonnas tehakse koostööd kohaliku tegevusgrupi Pärnu Lahe Partnerluskoguga ja MTÜ-ga Pärnumaa Kodukant, samuti Pärnumaa Arenduskeskusega.

Peamine probleem on traditsiooniliste ürituste vähesus ja tunnusürituse puudumine. Aastaid tagasi toimus Kilingi-Nõmmes muusikafestival Schilling, kuid festivali tegijad lõpetasid 2016 aastal. Tihemetsas toimusid aastaid nii seenenäitused kui seenefestival, kuid ka need üritused on viimastel aastatel ära jäänud. Tihemetsa kogukonnale oli suur kaotus kutsekooli tegevuse lõpetamine, sest õpilased ja õppejõud aitasid korraldada nii seenenäitusi kui teisi üritusi.

### 3.6. Seosed teiste arengukavadega

#### [Saarde valla arengukava aastateks 2018-2028](#)

Saarde valla arengukava on viimastel aastatel muutunud väga lakooniliseks. Samas valla arengukava tegevuskava kolme strateegiline eesmärgiga: inimest väärtustava elukeskkonna arendamine, elukeskkonda toetava taristu kaasajastamine ja looduskeskkonna väärtustamine, haakub arukate külade strateegia kindlasti.

#### [Eesti 2035 arengustrateegia](#)

Eestis elavad arukad, tegasus ja tervist hoidvad inimesed

Arukas inimene hindab teadmisi, hoiab ennast, teisi ja (elu)keskkonda ning suhtub toetavalt kõikidesse ühiskonnarühmadesse. Ta on teadmistehimuline, loov ja ettevõtlik, tahab õppida ning on valmis töö olemuse muutumiseks.

[MTÜ Pärnu Lahe Partnerluskogu piirkonna strateegia 2014-2025](#), „Piirkonnas on vajadus külade-kantide identiteedi tugevdamise järele. Lahenduseks on kogukondade poolt korraldatavad sündmused, kompleksed kogukonna elavdamise tegevused ja nutikad transpordi lahendused (näiteks pakiautomaadid) sh lühikeste tarneahelate korraldamine. Vastavate teenuste korraldamine loob võimaluse koos käia renoveeritud avalikus kasutuses olevates hoonetes, tõstab elukvaliteeti, vähendab elanike kulutusi teenuse hankimisel ja annab kohapeal täiendavat tööhõivet.“

#### [Pärnu turismistrateegia aastani 2025](#)

„Rohelise mõtteviisi juurutamise aluseks on reaalsed ja siirad tegevused. Koostööfookus peab olema kogu maakonna ühise atraktiivsuse tõstmine. Tuues esile maakonna ühisosa ja üldise

kasu. Kaitsealade säästva majandamise tagamine ja kvaliteetsete turismitoodete ning -teenuste arendamine koostöös kaitseala valitseja ja turismiettevõtjate ja kohalike elanikega.“

Kilingi-Nõmme lähipiirkonnas on mitmeid ettevõtteid ja loodusobjekte, mida koostöös turundada. Allikukivi mõisas asuv Veinimõis koos läheduses asuvate Allikukivi koobaste ja allikaga on üks kuulsamaid ja perspektiivsemaid turismisihtkohti.

[Siseturvalisuse arengukava 2020-2030](#) kirjeldab, et turvalisus tähendab stabiilset elukeskkonda, mis algab meist endast, mille puhul ennetamine ja valmisolek on olulised ning koostöö ja nutikate lahenduste kasutamine elementaarne.

Kilingi- Nõmme lähipiirkonnas puudub kogukonnakeskus, mis oleks kogunemiskohaks ka kriiside korral. Külaelanikele on külakeskuste oluline, sest nende olemasolu ja toimimine annab turvatunde, kuhu koguneda üksteise aitamiseks ja toetamiseks, infovahetuseks ning vajadusel paigutada inimesi, kes vajavad kiiret peavarju või elutähtsat teenust (näiteks tulekahjus kannatada saanud pere majutamine keset ööd, lastega perede soojendamine ja toitlustamine pikaajaliste elektrikatkestuste ajal).

[Kultuuri arengukava 2021-2030](#) eesmärgid on Eesti kultuurielu on tugev ja toimiv, Eesti kultuurimälu on hoitud ja hinnatud, kultuuri ja loovuse roll ühiskonna arengus on väärtustatud. Tegevuste mõõdikute seas on mainitud laste ja noorte osalemise suurenemist kultuuris, elanike rahulolu kasvu kultuuri kättesaadavuse ja ligipääsetavuse ning elukeskkonnaga, elanike kultuuripäranditeadlikkuse kasvu.

Piirkonna käsitööpärandi väärtustamise ja säilitamisega tegeleb MTÜ Saarde Käsitöö. Nende tegevus on seotud piirkonna käsitöötraditsioonide talletamisega, käsitöö õpetamisega ja kohalike käsitöölise toodet eksponeerimise ja müügiga. Saarde Käsitöö kaasab oma tegemistesse igas vanuses elanikke kaasamiseks, kuid tegevuse laiendamiseks on vaja hankida uut inventari ja säilitada tegevuseks sobivad ruumid Kilingi-Nõmme Konsumis.

[Eesti energiamajanduse arengukava aastani 2030](#) üldeesmärgiks on tagada tarbijatele turupõhise hinna ning kättesaadavusega energiavarustus, mis on kooskõlas Euroopa Liidu pikaajaliste energia- ja kliimapolitiika eesmärkidega, samas panustades Eesti majanduskliima ja keskkonnaseisundi parendamisse ning pikaajalise konkurentsivõime kasvu.

Kilingi- Nõmme lähipiirkonna strateegia eesmärk on lisaks väga heale põhivõrgule leida eesmärk leida nutikaid ja säästlikke lahendus energiavarustuse arendamiseks. Samuti on kogukonna soov saada suuremat kasu piirkonnas olemasolevast põhivõrgust.

### [Eesti teadus- ja arendustegevuse, innovatsiooni ning ettevõtluse arengukava 2021-2035](#)

fookusteemad on:

- digilahendused igas valdkonnas,
- tervisetehnoloogiad ja -teenused,
- kohalike ressursside väärindamine,
- nutikad ja kestvad energialahendused,
- elujõuline Eesti ühiskond, keel ja kultuuriruum.

Kilingi-Nõmme lähipiirkonnas strateegia seostub arengukava pea kõigi fookusteemadega – soovime samuti kaasata nutikaid ja jätkusuutlikke lahendusi, arendada kohalike ressursside baasil lisandväärtust andvaid tooteid-teenuseid ning tagada piirkonna elujõulisus ja kultuur.

### 3.7. Sidusrühmade vajadused

Arutelude käigus selgunud peamised vajadused on:

- Loodusressursi säästlik kasutamine

Väikeettevõtja seisukohast on oluline, et kasutatakse kohapealset potentsiaali ja ettevõtjate vaheline koostöö. Vajalik on ka koostöö kooli ja kohaliku omavalitsusega, sest koolist sirgub ettevõtjale töötaja või koostööpartner ja kohalik omavalitsus omab suurt pilti piirkonna ettevõtetest. Praegu ei ole Kilingi-Nõmme Gümnaasiumis ettevõtluspäeva, kus tutvustataks kohalikke ettevõtjaid, kuid kohalikud õpilased on sellest infost vägagi huvitatud. Ettevõtjad ise peavad ka ettevõtluspäevade korraldamist oluliseks, sest nii saab suhelda omavahel ja tekivad uued ideed. Piirkonna parem turundamine läbi siinsete loodusväärtuste toetab piirkonna väikeettevõtjaid. Samuti on selgunud tõsiasi, et valla territooriumil on looduskaunite kohtade külastamine võimalik vaid autot omavatele sihtrühmadele, kuid juurdepääs puudub noortel ja autota elanikel.

- *Kogukondade ja koostöö tugevdamine*



Ühistegevuse ja kogukondliku koostöö tegemine jääb praegu selle taha, et vabaihendused ei tunne üksteist. Puudu on ka vabaihendustele ja kaugtöökso sobivatest ruumidest ja ühistest üritustest. Mobiililevi ja internet peab jõudma igasse majapidamisse.

- *Uute elanike kaasamine*

Kilingi-Nõmme lähipiirkond on atraktiivne oma rahuliku elukeskkonna ja ilusa looduse pärast. Selleks, et piirkonda ka uusi inimesi koliks on vaja korraldada Maale elamise päeva koostöös kohaliku omavalitsusega. Oluline on korralike elamispiindade olemasolu, kool lasteaed ja töö! Noortele on oluline internet. Lisaks on piirkonda vaja nõude- või vajaduspõhist ja usaldusväärset bussitransporti, mis ühendab piirkonna lähimate suuremate asulatega- Pärnu, Viljandi. Ühistranspordile täienduseks sobib piirkonda ka jalgrattarent (eelkõige Tihemetsa-Kilingi-Nõmme suunal liikumiseks, et liikuda Kilingi-Nõmme bussile või Kilingi-Nõmmest Tihemetsa). EHKAst (Pärnu tn 40, Kilingi-Nõmme) noorte inimeste kunstitempel, kogunemiskoht ja kultuuriklubi.

### 3.8. SWOT analüüs

#### TUGEVUSED:

- Põhiteenuste kättesaadavus Kilingi-Nõmmes.
- Looduskeskkonna rohkus piirkonnas.
- Rahulik ja turvaline elukeskkond.
- Rohkelt mitmekülgeid ja tarku inimesi.
- Kilingi-Nõmme kesklinna heakord ja silmailu.

#### VÕIMALUSED:

- Sise- ja loodusturismi populaarsuse kasv Eestis.
- Maale kolimise trend.
- Alakasutatud hooned ja linnakeskkond.
- Rohepööre ja keskkonnateadlikkuse kasv.

#### NÕRKUSED:

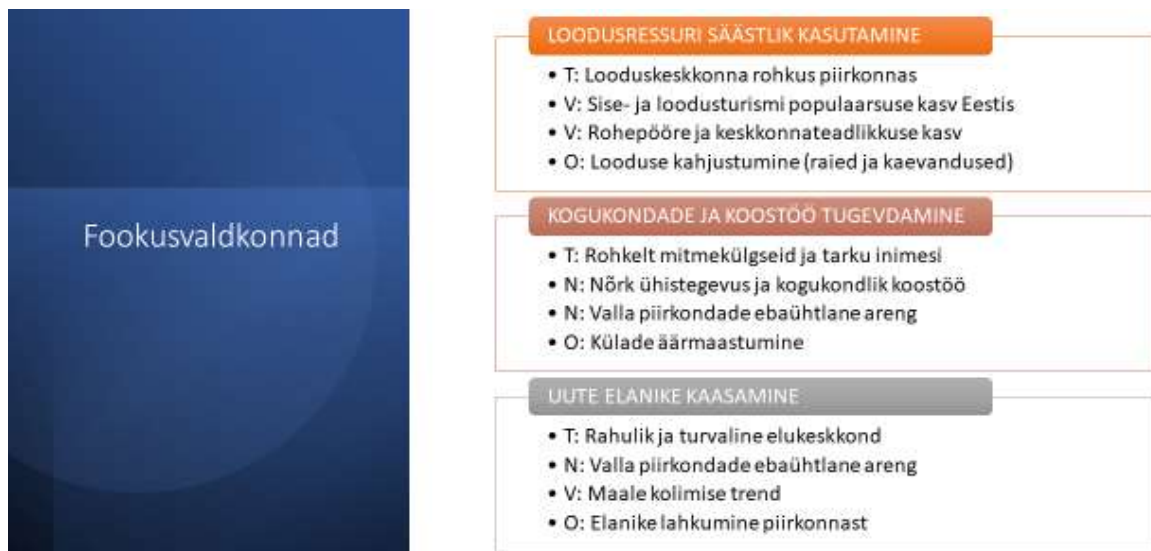
- Nõrk ühistegevus ja kogukondlik koostöö.
- Valla piirkondade ebahühtlane areng.
- Lagunenud hooned ja kolemajad (K-Nõmmes ja Tihemetsas).

- Inimeste ideed, oskused ja võimed alakasutatud.
- Ebakvaliteetne interneti ja telefonilevi külates.
- Vähene huvitegevus noortele ja täiskasvanutele.
- Ebapiisavad ühendused Pärnuga (töökohad ja teenused).

#### OHUD:

- Looduse kahjustumine (raied ja kaevandused).
- Elanike lahkumine piirkonnast.
- Teenuste ja töökohtade kadu.
- Külade äärmaastumine.
- Keskkonnanõuded pärsivad arengut.

### 3.10. Fookusteemad



**Fookusvaldkonnad**

**LOODUSRESSURI SÄÄSTLIK KASUTAMINE**

- T: Looduskeskkonna rohkus piirkonnas
- V: Sise- ja loodusturismi populaarsuse kasv Eestis
- V: Rohepööre ja keskkonnateadlikkuse kasv
- O: Looduse kahjustumine (raied ja kaevandused)

**KOGUKONDADE JA KOOSTÖÖ TUGEVDAMINE**

- T: Rohkelt mitmekülgseid ja tarku inimesi
- N: Nõrk ühistegevus ja kogukondlik koostöö
- N: Valla piirkondade ebaühtlane areng
- O: Külade äärmaastumine

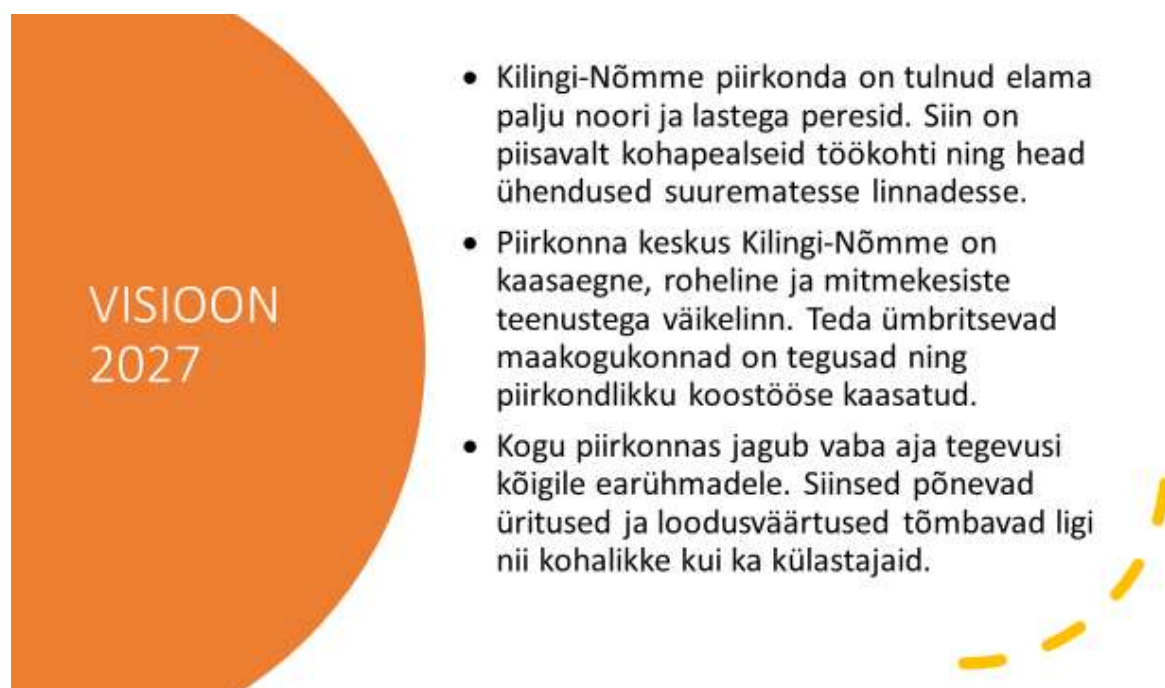
**UUTE ELANIKE KAASAMINE**

- T: Rahulik ja turvaline elukeskkond
- N: Valla piirkondade ebaühtlane areng
- V: Maale kolimise trend
- O: Elanike lahkumine piirkonnast

## 4. SEKKUMISLOOGIKA

### 4.1. Üldine eesmärk

Kilingi-Nõmme lähipiirkonna ühine eesmärk on olla põnev ja roheline piirkond, kuhu on tulnud elama palju noori ja lastega peresid. Piirkonna keskus Kilingi-Nõmme on kaasaegne, roheline ja mitmekesiste teenustega väikelinn ja teda ümbritsevad maakogukonnad on tegusad ning piirkondlikku koostösse kaasatud.



• Kilingi-Nõmme piirkonda on tulnud elama palju noori ja lastega peresid. Siin on piisavalt kohapealseid töökohti ning head ühendused suurematesse linnadesse.

• Piirkonna keskus Kilingi-Nõmme on kaasaegne, roheline ja mitmekesiste teenustega väikelinn. Teda ümbritsevad maakogukonnad on tegusad ning piirkondlikku koostösse kaasatud.

• Kogu piirkonnas jagub vaba aja tegevusi kõigile eärühmadele. Siinsed põnevad üritused ja loodusväärtused tõmbavad ligi nii kohalikke kui ka külastajaid.

### 4.2. Arengueesmärgid

#### 1. LOODUSRESSURI SÄÄSTLIK KASUTAMINE

Piirkonda luuakse rohkem loodusressursil põhinevat väikeettevõtlust.

Mõõdikud:

- Piirkonda lisanduvad turismiettevõtjad;
- Kohalikud tunnevad oma kodukanti;
- Turismivõrgustiku tekkimine

#### 2. KOGUKONDADE JA KOOSTÖÖ TUGEVDAMINE

Ühistegevuse ja kogukondliku koostöö tegemine jääb praegu selle taha, et vabaihendused ei tunne üksteist. Puudu on ka vabaihendustele ja kaugtöökso sobivatest ruumidest ja ühistest üritustest.

Mõõdikud:

- Ühisürituste lisandumine;
- Kogukonnakeskuste ja kaugtöötubade tekkimine;
- Uute töökohtade tekkimine

### 3. UUTE ELANIKE KAASAMINE

Kilingi-Nõmme lähipiirkond on atraktiivne oma rahuliku elukeskkonna ja ilusa looduse pärast. Mõõdikud:

- Maale elama päevast osavõtjate arv.
- Elanike hinnang elukeskkonnale.

### 4.3. Tegevussuunad

#### LOODUSRESSURSSIDE SÄÄSTLIK KASUTAMINE

Piirkonna parem turundamine läbi siinsete loodusväärtuste.

- ✓ Ligipääs valla territooriumil asuvatele looduskaunitele kohtadele erinevatele vanusegruppidele ja sihtrühmadele.
- ✓ Rohkem kasutatakse kohapealset potentsiaali ja ettevõtjate vahel toimub koostöö.
- ✓ Koostöö kooli ja kohaliku omavalitsusega.
- ✓ Ettevõtluspäev Kilingi-Nõmme Gümnaasiumisse.
- ✓ Ettevõtjad ise peavad ka ettevõtluspäevade korraldamist oluliseks, sest nii saab suhelda omavahel ja tekivad uued ideed.

#### KOGUKONDADE JA KOOSTÖÖ TUGEVDAMINE

- ✓ Vabaihenduste parem koostöö korraldamine ja üksteisega tutvumine.
- ✓ Ühine koht (maja) vabaihendustele ja kaugtöötajatele.
- ✓ Mobiililevi ja internet peab jõudma igasse majapidamisse!

#### UUTE ELANIKE KAASAMINE

- ✓ Maale elamise päeva korraldamine koostöös kohaliku omavalitsusega.
- ✓ Oluline on korralike elamispindade olemasolu, kool lasteaed ja töö!
- ✓ Noortele on oluline internet.
- ✓ Lisaks on piirkonda vaja nõude- või vajaduspõhist ja usaldusväärset bussitransporti, mis ühendab piirkonna lähimate suuremate asulatega- Pärnu, Viljandi.
- ✓ Ühistranspordile täienduseks sobib piirkonda ka jalgrattarent (eelkõige Tihemetsa-Kilingi-Nõmme suunal liikumiseks, et liikuda Kilingi-Nõmme bussile või Kilingi-Nõmmest Tihemetsa).

#### 4.4. Strateegia skeem

##### VISIOON

Kilingi-Nõmme piirkonda on tulnud elama palju noori ja lastega peresid. Siin on piisavalt kohapealseid töökohti ning head ühendused suurematesse linnadesse. Piirkonna keskus Kilingi-Nõmme on kaasaegne, roheline ja mitmekesiste teenustega väikelinn. Teda ümbritsevad maakogukonnad on terved ning piirkondlikku koostööse kaasatud. Kogu piirkonnas jagub vaba aja tegevusi kõigile vanuserühmadele. Siinsed põnevad üritused ja loodusväärtused tõmbavad ligi nii kohalikke kui ka külastajaid.

##### I. STRATEEGILINE EESMÄRK: LOODUSRESSURSSIDE SÄÄSTLIK KASUTAMINE

EESMÄRK piirkonnas on rohkem loodusressursil põhinevat väikeettevõtlust. aidata kaasa rohepöördele ja keskkonnateadlikkuse kasvule. hoida ära looduse kahjustumist.

##### II. STATEEGILINE EESMÄRK: KOGUKONNA JA KOOSTÖÖ TUGEVDAMINE

EESMÄRK tugevdada ühistegevust ja kogukondlik koostööd. kaasata piirkonna arengusse oskustega ja teadmistega inimesi. aidata kaasa nõrgemate piirkondade arengule.

##### III. STRATEEGILINE EESMÄRK: UUTE ELANIKE KAASAMINE

EESMÄRK äratada maale kolida soovijate huvi piirkonna vastu.

## 4.5 Arukad lahendused

1. Eesmärk: piirkonnas on rohkem loodusressursil põhinevat väikeettevõtlust.				
TEGEVUSSUUND	TEGEVUS	VASTUTAJA	TÄITMISE AEG	MAKSUMUS, RAHASTUSALLIKAS
<b>1.1. Väikeettevõtus toetamine</b>	1.1.1. Viitadega matkarada Tihemetsa-Allikukivi-Kilingi-Nõmme-Marana suunal mööda vana raudteetrassi, kergliiklusteed ja väikseid teid.	MTÜ Allikukivi park ja MTÜ Öunapuu	2022	Arukate külade projekt+ Leader projekt
	1.1.2. Saarde valla looduse omnibuss-bussiretked valla looduobjektide ja vaatamisväärsuste juurde.	MTÜ Tihemetsa kogukond	2022-2024	Vabatahtlik töö, Leader toetused, KIK
	1.1.3. Saarde Käsitöökeskusesse kõik mugavused käsitöö tegemiseks ja õppimiseks-	MTÜ Saarde Käsitöö.	2022-2025	Leader toetused
	1.1.4 Vaatetorn Allikukivi koobaste juurde	KOV	2023-2025	Leader toetused
1.2. Ettevõtjatele suunatud üritused	1.2.1. Ettevõtluspäevad Kilingi-Nõmme Gümnaasiumis	Gümnaasium + noortevolikogu	Iga-aastaselt	Vabatahtlik töö
	1.2.2. Ettevõtluspäevad valla ettevõtetele	KOV	Iga-aastaselt	Vabatahtlik töö
2. Eesmärk: Ühistegevuse ja kogukondliku koostöö tugevdamine				
TEGEVUSSUUND	TEGEVUS	VASTUTAJA	TÄITMISE AEG	MAKSUMUS, RAHASTUSALLIKAS

<b>2.1. Vabaihenduste parem koostöö korraldamine ja üksteisega tutvumine</b>	2.1.1. vabaihenduste ümarlaud	KOV	Iga-aastaselt	Vabatahtlik töö
	2.1.2. Ühine koht (maja) vabaihendustele ja kaugtöötajatele	KOV, vabaihendused	2028	Leader toetus
<b>2.2. Ühisürituste korraldamine</b>	2.2.1. Allikukivi veinimõisa rabarberipäev.	OÜ Allikukivi Veinimõis, MTÜ Õunapuu Aed	2022	Leader toetus, tegevustoetus.
	2.2.2. Romantilise Rannatee romantikaöö	MTÜ Vedanta MTÜ Õunapuu Aed	2022	Tegevustoetus, vabatahtlik töö, Leader toetused
<b>3. Eesmärk: Äratada maale kolida soovijate huvi piirkonna vastu.</b>				
<b>TEGEVUSSUUND</b>	<b>TEGEVUS</b>	<b>VASTUTAJA</b>	<b>TÄITMISE AEG</b>	<b>MAKSUMUS, RAHASTUSALLIKAS</b>
<b>3.1. Uute elanike kaasamine</b>	3.1.1. Maale elamise päeva korraldamine	KOV	2023-2027	Omavahendid + KOV
3.2. Eluruumid maale elama asujatele.	3.2.1. Vabade elamispindade kaardistamine.	KOV	2023-2025	Vabatahtlik töö + KOV
	3.2.2. Piirkonna katmine mobiillevi ja internetiga		2023-2027	Leader jt toetused.
3.3. Ühistranspordi ja liikumisvõimaluste mitmekesistamine	3.3.1. Nõude- või vajaduspõhised ja usaldusväärset bussitranspordi loomine, mis ühendab piirkonna lähimate suuremate asulatega- Pärnu, Viljandi.	KOV, PÜTK	2025-2030	Koostöös KOV-ga
	3.3.2. Ühistranspordile täienduseks jalgrattarent (eelkõige Tihemetsa-Kilingi-Nõmme suunal		2023-2026	Koostöös ettevõtjate ja KOV-ga

	liikumiseks, et liikuda Kilingi-Nõmme bussile või Kilingi-Nõmmest Tihemetsa).			
<b>3.4. Noorte kaasamine</b>	3.4.1 EHKAst (Pärnu tn 40, Kilingi-Nõmme) noorte inimeste kunstitempel, kogunemiskoht ja kultuuriklubi.	Noortevolikogu algatusgrupp	2025	Noortefondid, KOV koostöös ettevõtjatga.



