



# **KOSE-UUEMÕISA PIIRKONNA STRATEEGIA**

## **2022-2030**

Koostatud Leader koostööprojekti „Arukad külad“ raames

**Kose-Uuemõisa 2022**

# SISUKORD

<b>1. SISSEJUHATUS</b>	<b>3</b>
<b>2. SIDUSRÜHMADE KAASAMINE</b>	<b>5</b>
2.1. Ankeetküsitluse läbiviimine	5
2.2. Partnerite kaasamine	5
2.3. Kodanike teavitamine	6
<b>3. PIIRKONNA AJALUGU, ISELOOMUSTUS JA ANALÜÜS</b>	<b>7</b>
3.1. Kose-Uuemõisa ajalugu	7
3.2. Piirkonna iseloomustus	8
3.3. Rahvastik ja selle muutused	11
3.4. Töökohad ja ettevõtlus	13
3.5. Ligipääs ja ühistransport	14
3.6. Muud taristud ja teenuste kättesaadavus	14
3.7. Külaelu juhtimine ja koostöö kogukonnas	15
3.8. Seosed teiste arengukavadega	16
3.9. Arengutegurite (SWOT) analüüs	20
<b>4. SEKKUMISLOOGIKA</b>	<b>22</b>
4.1. Üldine eesmärk	22
4.2. Arengueesmärgid	22
4.2.1. Ühtehoidev ja sidus kogukond Kose-Uuemõisa piirkonnas	22
4.2.2. Puhas ja keskkonnahoidlik elukeskkond jätkusuutliku eluviisiga	22
4.2.3. Tegus ettevõtlus ja arenenud turism	23
4.2.4. Looduslähedane elukeskkond tõhusa infrastruktuuriga	23
4.3. Strateegia skeem	24
4.4. Arukad lahendused	24
4.5. Tegevuskava, tegevussuunad	26
<b>5. JUHTIMINE JA SEIRE</b>	<b>31</b>
5.1. Juhtimine	31
5.2. Seire	31

# 1. SISSEJUHATUS

*„Arukas küla on kogukond, kes on teadlik kohalikest arenguväljakutsetest ja -potentsiaalid ning otsib ja rakendab nutikaid, jätkusuutlikke lahendusi oma küla arendamisel.“*

*/www.maainfo.ee/*

Arukate külade (Smart Villages) puhul on tegemist Euroopa Komisjoni initsiatiiviga innovaatiliste lahenduste juurutamiseks küla tasandil. Kontseptsiooni rakendatakse Euroopa Liidu ühise põllumajanduspoliitika raames liikmesriikide maaelu arengukavade ja strateegiakavade meetmete kaudu. Euroopas piloteeritakse arukate külade kontseptsiooni projektide Smart Rural 21 (<https://www.smartrural21.eu/>) ja Smart Rural 27 raames. Eestis rakendatakse arukate külade lähenemist esmakordselt 13 Leader tegevusrühma koostööprojekti “Arukate külade arenguprogramm” raames.

Euroopa Komisjoni käsitluse kohaselt on ARUKAD KÜLAD maapiirkondade kogukonnad, mis kasutavad uuenduslikke lahendusi oma jätkusuutlikkuse parandamiseks, tuginedes kohalikele tugevustele ja võimalustele. Strateegia koostamine ja elluviimine põhineb kogukonna aktiivsel osalusel, üheskoos keskendutakse majanduslike, sotsiaalsete ja keskkonna väljakutsetega toimetulemisele kaasates tehnoloogilisi ja digitaalseid lahendusi. Arukad külad teevad koostööd erinevate partnerite ja kogukondadega, osalejatega erinevatest sektoritest maa- ja linnapiirkondadest.

*/Euroopa Komisjon, 2019/*

Kose-Uuemõisa Arendamise Selts kandideeris Euroopa Komisjoni algatatud üleeuroopalises arenguprogrammis „Arukad maapiirkonnad 21. sajandil“, aga seal osutus Eestist vaid üks piirkond valituks. Kutse osaleda Eesti siseriiklikus programmis tuli Ida-Harju piirkonnast ning suurima heameelega soovisime liituda. Arukate külade strateegia annab suurepärase eeltöö, et vormistada piirkonnale uus ja läbimõeldud arengukava eelolevateks aastateks. Kose-Uuemõisa arengukava on aastaid juba aegunud ning praegusel hetkel kehtiv dokument puudub. Arukate külade strateegia on aluseks meie Kose-Uuemõisa piirkonna uue arengukava koostamisel. Soovid, visioonid ja suunad on alusdokumentidena samad.

Tahe on olla innovaatiline teaduslike rakenduste sisse seadmises – nt. kogukonna äpid, mis reguleerivad nt. piirkonna prügimajandust. Soovime välja töötada arukaid lahendusi, mis praktikas nakatab ka teisi piirkondi. Luua kontakte ka üle riigipiiri (nt. leida sõprusküla maailmas, kellega oma teekonnal kogemusi jagada ja efektiivseid lahendusi vahetada). Soovime välja töötada kõige paremini toimiva koostöö otsuste täideviijatega ehk KOV-iga. Sest vaid hea koostöö tulemusena saame saavutada veel ühte peamist eesmärki – leida kõikvõimalike fondide ja toetusmeetmete rahastusi oma eesmärkide realiseerimiseks.

Üheks arukate külade strateegia osaks on välja selgitada kohalike elanike vajadused, soovid ja tulevikuvisionid. Et leida see suund ja kogukonna vajadused, siis teostati tööprotsessina uuring/küsitlus, mis peamiselt hõlmas paberikandjal küsitlust. Toimus ka suuline küsitlemine ja inimeste üleskutse osaleda protsessis aktiivsete kaasaraäkijatena. Aset leidis Kose-Uuemõisa Arendamise Seltsi koosolek ning mentoriga kohtumised. Elanike vajaduste välja selgitamiseks toimusid isegi kohtumised näiteks koeraga jalutades.

Mis on meie jaoks arukas?

Meie eesmärgiks on oma piirkonna arengus kasutada tulevikus võimalikult palju kaasavaid meetodeid, luua koostöövõrgustik, jagada kogemusi teiste piirkondadega ning õppida teistelt. Arvame, et kaasavad meetodid on siiani alakasutatud ala. Soovime kasutada oma aleviku siiani kasutamata potentsiaali tuleviku toiminguteks (nt. meie imeilus loodusressurs on alakasutatud – soovime olla atraktiivne turismi piirkond mitte ainult kogu Eestile, vaid ka kogu Euroopale, soovime anda rakendust meie jõude seisvale mõisale nii, et see oleks pärl kogu Eestis, hõivata oma elanikkonda kogukonna hüvanguks, et kõik tunnevad kõiki ning hõivatuse määr oleks piirkonnas üks kõrgemaid – nt. kui toimub kohalik jaanituli, siis kodud on tühjad ning kõik on üheskoos pidutsemas ja üksteisega koos olemist nautlemas). Ühiselt kavandatud ja seejärel ka ellu viidud ettevõtmistest sünnivad paljusid siduv ajalugu ja väärtused. Arukas küla suudab ühistes eesmärkides ja tegevustes kokku leppida!

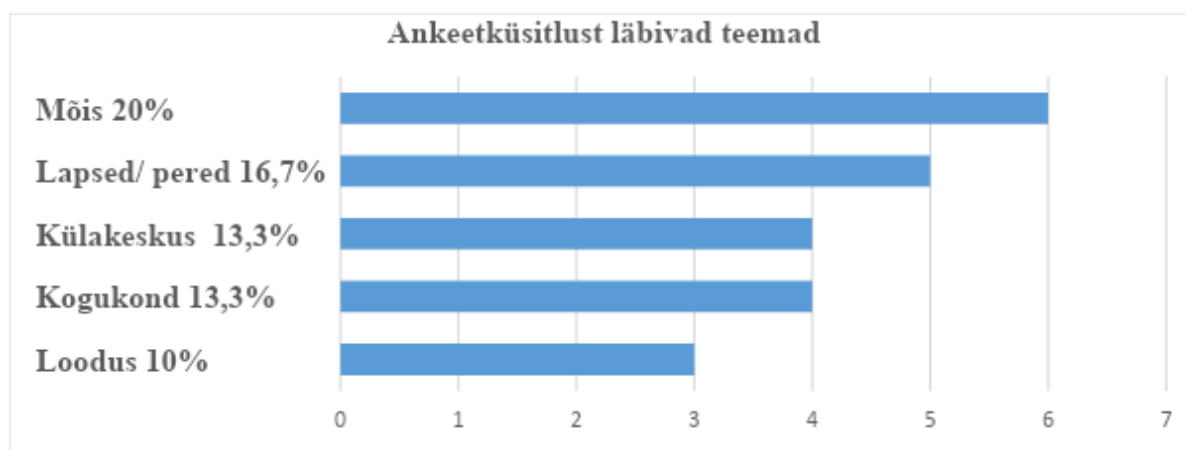
## 2. SIDUSRÜHMADE KAASAMINE

### 2.1. Ankeetküsitluse läbiviimine

Kogukonna vajaduste välja selgitamiseks koostati ankeetküsitlus, mis hõlmasid järgnevaid Kose-Uuemõisa teemasid: elukeskkond, elanike soove/arvamusi ja kogukonna ressursid. Ankeeti levitati kogukonnas nii paberkanjal kui ka digitaalsel kujul (kodukohta Kose-Uuemõisa Facebooki grupis, kus kutsusime inimesi üles aktiivselt osalema protsessis kaasa rääkijatena). Inimestel oli võimalus ankeeti täita ka füüsiliselt paberkanjal nii meie raamatukogus kui ka külakeskuses. Toimusid suusõnalised arutlused avalikel üritustel ja koosolekutel (nt. südasuve hoovilaadal ja aleviku turupäevadel). Toimus Kose-Uuemõisa Arendamise Seltsi koosolek, kus seltsi liikmed said ka tagasiside ankeedi tulemustest.

Ankeetküsitlusesse lisati veel küsimused vanuse, sugu ja hariduse kohta (põhi-, kesk- või kõrgharidus) ning tegevusala kohta (õpilane, kodune, palgatööline või ettevõtja) eesmärgiga välja selgitada kogukonna ressursid.

*Ankeetküsitluses vastas 35-aastane naisterahvas küsimuse peale „Miks Sa elad just Kose-Uuemõisas?“ vastusega: „Meeldib rahulik keskkond, looduse lähedus, lasterikas kogukond, kergliiklustee, Tallinna lähedus.“*



### 2.2. Partnerite kaasamine

Starteegia koostamise protsessi on algusest saati kaasatud Kose-Uuemõisa Arendamise Selts, raamatukogu ja külakeskus. Küsitlusankeedi koostasid ühiselt külavanem, raamatukogu esindaja ja külakeskuse juhataja ning on ühiselt vedanud arenguprogrammi raames tehtavaid tegevusi kogu protsessi vältel. Endise KOV koosseisu vallavanem sai ankeetküsitluse tulemuste ülevaate.

Ankeetküsitluse sidusrühmasid grupeeriti järgnevalt:

- Kose-Uuemõisa aleviku elanikkond (täiskasvanud, noored, eakad ja ka lapsed);
- naaberkülade elanikud, kes kasutavad Kose-Uuemõisa teenuseid;
- külalised-sõbrad-sugulased kaugemalt;
- valla allasutuste personal ja külastajad (külakeskus, raamatukogu, Kose-Uuemõisa Lasteaed-Kool, valla personal);
- Kose-Uuemõisas tegutsevad ettevõtted;
- potentsiaalsed investorid ja “know-how” isikud.

Ankeetküsitluse protsessi saab ajaliselt välja tuua järgnevalt:

- aprill, 2021 – algatati Kodukoht Kose-Uuemõisa Facebooki grupis küsimused arengukava algatamise teemade kohta;
- mai-juuni, 2021 - koostati küsimustik/valmisankeet.
- juuli - august - september, 2021 – toimus ankeedi levitamine ja tagasiside kogumine (nii onlines kui paberkandjal ja lisaks suusõnaline). Toimus ka andmete koondamine.
- 30.september, 2021 – külaseltsi esindajate kohtumine eakate seltsinguga (koosolek);
- oktoober, 2021 - Toimus kogukonna vajaduste kaardistamine.
- 14.oktoober, 2021 – Kose-Uuemõisa Arendamise Seltsi koosolekul selgitati välja SWOT - teemad;
- november, 2021 – valmis SWOT-i kodutöö (töömaterjal). Toimus ka arutelu strateegia projekti mentoriga.

### **2.3. Kodanike teavitamine**

Strateegia protsessi ja strateegia elluviimise avalikustamiseks tutvustati esmalt ankeetküsitluse tulemusi külaseltsi koosolekul. Seejärel toimus avalik arutelu, kuhu oli kaasatud projekti mentor, et ühiselt kokku leppida strateegia fookusteemad.

Kodanike teavitamiseks on kasutatud järgnevaid kanaleid:

- kogukonna sisene – vahetu, läbipaistev ja avatud suhtlus, info edastamine kogukonna Facebook gruppides ja plakatid teadetetahvlitel;
- omavalitsuses – põhiline suhtluskanaliks oli e-post ja vahetu suhtlus ühistel koosolekutel ja aruteludel;
- laiemale üldsusele – erinevad meediakanalid, ajakirjandus, Kose valla koduleht ning Facebook.

Kogukonna teadlikuse suurendamiseks avas Kose-Uuemõisa alevikuvanem Facebookis eraldi lehe, kus piirkonna elanikud ja huvilised saaksid jälgida enamat infot Kose-Uuemõisa osalusest „Arukate külade“ arenguprogrammis.



### 3. PIIRKONNA AJALUGU, ISELOOMUSTUS JA ANALÜÜS

#### 3.1 Kose-Uuemõisa ajalugu



Fragment vanast kaardirullist (EHA 3724-4-114), Neuenhof mõisasiida

Esmakordselt on Kose-Uuemõisat kirjalikult mainitud 1340. aastal. Tedaolevalt oli siis kindlustatud tugipunkt, mis etendas olulist osa ka järgnevatel sajanditel. Kose-Uuemõisa mõis on üks vanimaid mõisaid Eestis. Arndti kroonika andmetel põletati sinne vasallielamu Liivi sõja ajal 1560. aastal. 14. ja 15. sajandist andmed mõisa kohta puuduvad. 15. sajandi teisel poolel kuulus mõis Taubedele ja oli 16. sajandiks välja ehitatud tugeva rüütlimõisana. Mõisa keskuses oli kindlustatud elamu koos teiste kaitseehitistega, mis võimaldasid edukalt tagasi tõrjuda väiksemate väesalkade kallaletunge. Liivi sõja ajal kannatasid Kose-Uuemõisa ja selle ümbrus korduvalt venelaste ja mõisameeste rüüsteretkede läbi. Vene väed vallutasid mõisa 1573. aastal. Selle omanik Arent Taube hukati Paides ning mõisast jäid järele vaid varemed. Mõis taastati alles 17. sajandil peale Rootsi-Poola sõdade lõppu. Sama sajandi keskpaigas eraldati Kose – Uuemõisast Aruvalla mõis.

1622. a. müüs R. von Taube Kose-Uuemõisa oma sugulasele Johann von Rechenbergile, kellelt mõis läks naisliini pidi päranduse teel ligemale kaheks sajandiks Tiesenhausenite valdusse. Nende ajal oli mõisal juba Leva, Kirimäe ja Aruvalla karjamõisad. Talupoegade kohtlemisel ja nende rõhumisel ületasid Tiesenhausenid jõhkruuse ja julmuse poolest teisi ümberkaudseid mõisnikke. 1805. aastal toimus Kose-Uuemõisas üks suuremaid talupoegade vastuhakke – Kose-Uuemõisa sõda.

1834. aastal müüsid Tiesenhausenid Kose-Uuemõisa Wilhelm von Straelbornile ja see omakorda 1850. aastal 17-aastasele Peterburi sakslasele Natalie-Caroline Uexküllile (neiupõlvenimega Harder). Tema ajal ehitati Kose-Uuemõisa eeskujulikult välja. Kauniks ehitiseks sai Uexküllide matusekabel. Mõisaga tegelesid Uexküllid vähe. Kui 19. ja 20. sajandi vahetuseks oli paljudes mõisates suur osa taludest päriks ostetud, siis Kose-Uuemõisas valitsesid ikka renditalud. Ometi olid nad eestisõbralikud ja suured kunstihuvilised. Woldemar Uexkülli raamatukogu oli üks suuremaid Eestimaa mõisates, selles oli 9500 köidet.

1905. aastal purustas ligi 100-pealine talupoja salk mõisa viinavabriku seadmed ja härrastemajas lõhuti parunite mööblit. Tulekahju hoones suutsid teenijad aga kustutada. 1911. aastal suri Natalie Uexküll ja mõisaomanikuks sai tema poeg Woldemar.

Enne mõisa jõudmist tuleb läbida auväravad: kahele poole teed on paigutatud graniitobeliskid. Siitmaalt algas idülliline mõisamaailm. Romantilise mulje jätab park avatud muruväljakute, kontrastselt paigutatud puudegruppide ning piki jõeäärset parkmetsa sügaviku suunduva alleega, mis on suurejoonelisemaid Eestis. Park on suur, hõlmates 26,7 ha. Suurem osa sellest on tegu looduslikust metsast välja kujundatud Pirita jõeäärse puistuga. Mõisasüdamik asub poolsaarekujulisel neemikul Pirita jõekäurus. Peahoone ette jääb suur avatud väljak, mis raamitud ringteega. Peahoone tagaküljel asub tiik ning selle taga varemeis palmimaja. 1899. a. Eestimaa Aiandusseltsi instruktori Friedrich Winkleri poolt läbiviidud mõisaparkide ja –aedade ülevaade hõlmas ka mitut Kose kihelkonna mõisa.

Allikas: <http://maaritnomm.blogspot.com/2009/05/kose-uuemoisa-mois.html>

### **3.2. Piirkonna iseloomustus**

Kose-Uuemõisa on turvaline ning kireva ajaloo suuruselt teine alevik Kose vallas, Harjumaal, mis asub vaid 40 km kaugusel Tallinnast Alevikku ümbritsevad looklevad viljapõllud, rohetavad metsad, jõgi ja tiigikesed. Valla keskus, Kose alevik, on Kose-Uuemõisast umbes 5 kilomeetri kaugusel ja alevik jääb 2 kilomeetri kaugusele Tallinn-Tartu-Luhamaa maanteest. Peale Kose-Uuemõisa aleviku kuuluvad piirkonda veel Krei, Kivivõhma ja Tade, mis moodustavad kokku ühtse piirkonna.

Kose-Uuemõisa ja Kose ühendab ka kergliiklustee, mis on ideaalne vahemaa vabas õhus turvaliselt liikumiseks kahe suurema asula (Kose ja Kose-Uuemõisa) vahel ööpäevaringselt igal aastaajal. Piirkonda läbib RMK matkarada, mis on ühendatud algkooli õpperajaga.

Meil on oma küla kuuseplats, mis valgustab kodupaika jõuluajal ning kogukonna oma lauluväljakuplats, kus on kokku saadud juba 30 aastat jaanipäeviti ja kolmekuninga päeviti jaanuaris.

Kogukonnas on aktiivne initsiatiivgrupp koos tegevustahte ja väljakujunenud traditsioonidega. Looduslähedane elukeskkond ajaloolise taustaga tagab hea aluse nii ettevõtluseks kui vaba aja veetmiseks.

#### **Kose-Uuemõisa mõis**



*Kose-Uuemõisa mõisa peahoone, 19.-20. saj.*



Kose-Uuemõisa mõis oli rüütlimõis Kose kihelkonnas Harjumaal. Mõisakompleks asub Kose-Uuemõisa servas Piritajõe kaldal, peahoone paikneb poolsaarekujulisel neemikul.

Mõisakompleks on muinsuskaitse all ning kantud riiklikusse kultuurimälestiste registrisse ning praeguses situatsioonis ootab kogu kompleks rakendust.

1943. a. alustas härrastemajas tegevust Kosejõe Kool, mis algselt tegeles sõjas orvuks jäänud laste abistamisega ja vaimselt vajaka jäävate laste õpetamisega. Kahjuks praeguseks on Kosejõe kool likvideeritud ning kogu hoonekompleks tühi.

Mõisa ruumidest on saanud alguse praegune Kose Kihelkonnamuuseum (endine Kose-Uuemõisa Koduloomuuseum, asutatud 1958.aastal), mis omakorda sai alguse kunagisest Kosejõe Kooli kodulooühistust. Praeguses muuseumis eksponeeritakse 19. ja 20. sajandi alguse tööriistu, tarbeesemeid ja riideid, mis on selle piirkonnaga ajalooliselt seotud. Muuseumikogu sisaldab ka vanu raamatuid, fotosid ja käsikirju.

### **Külakeskus**

Kose-Uuemõisa Külakeskus (üldpinnaga 443m<sup>2</sup>) on Kose valla allasutus (Kesk 15), mis on rekonstrueeritud 2013. aastal LEADER meetme toetusel (Kose-Uuemõisa Arendamise Seltsi algatusel).

Külakeskuse kompleksi kuulub suur saal (134,4 m<sup>2</sup>) koosolekuteks, konverentsideks kui ka erinevate ürituste läbiviimiseks, mängude saal ehk spordisaal (70,5 m<sup>2</sup>), mis sobib nii sportimiseks kui ka huvitegevuseks ning hubane väike saal (60,3 m<sup>2</sup>) koosviibimisteks.

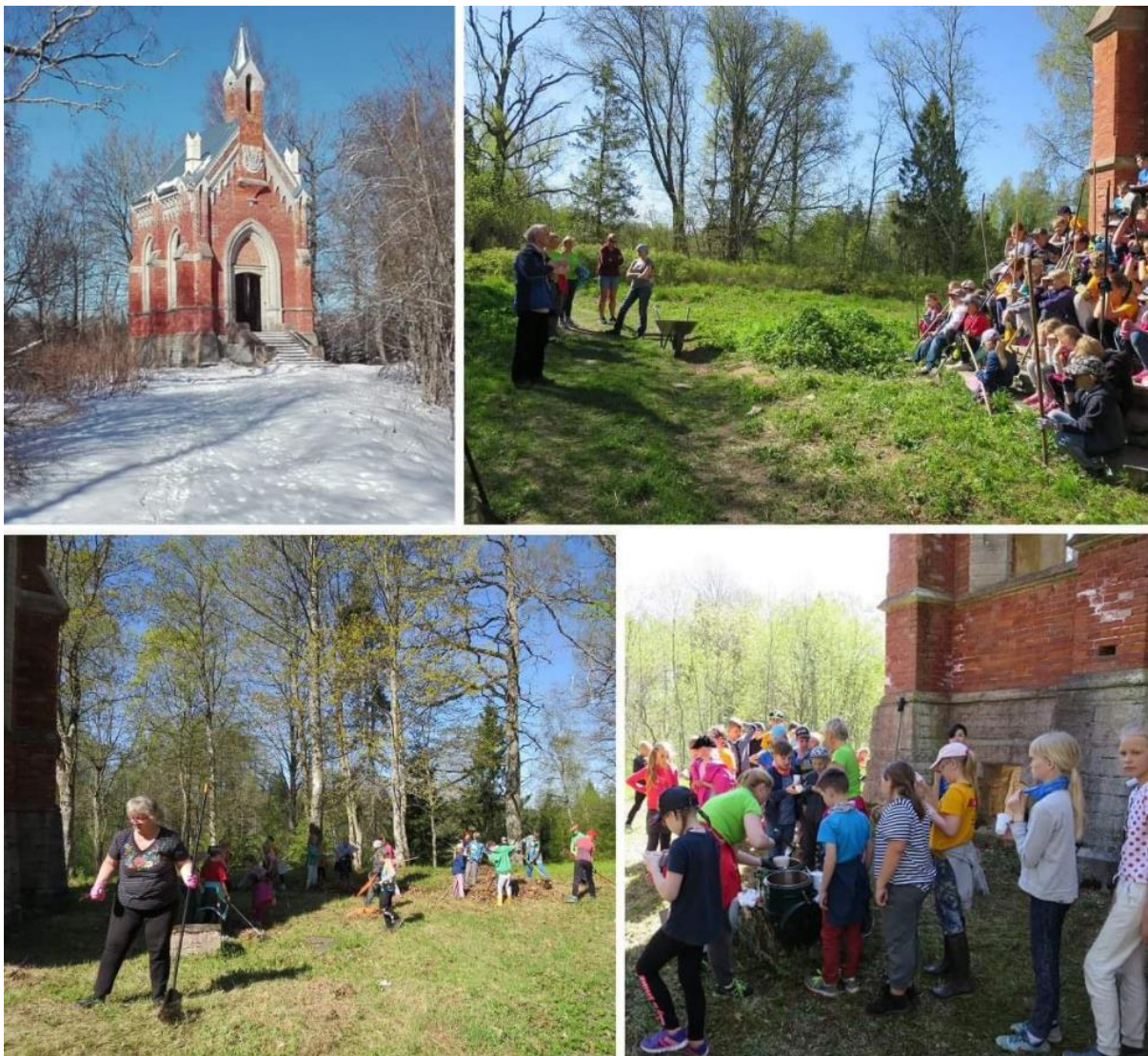
Kose-Uuemõisa külakeskus on kogukonna süda, mis tegeleb rahvakultuuri- ja isetegevusringide töö korraldamise ja läbiviimisega, kogukonna traditsiooniliste ning meelelahutuslike sündmuste korraldamisega koostöös teiste kogukonna ja teiste asutustega.

### **Kose-Uuemõisa Lasteaed-Kool**

Alevikus on kodulähedane lasteaed - kool. Kose-Uuemõisa Lasteaed - Kool asub ilusas looduskaunis kohas, pargi servas ja asutuse akendest välja vaadates on näha vaid rohelist. Lasteaia ja koolilastel on vabal ajal uksest välja minnes kasutada avar mänguväljak.

Algusaastatel tegutses lasteaias kolm rühma ning avati samas majas ka kahe esimese klassiga kool. Vahepealsetel aastatel on olnud kooli osa 6-klassiline ja ka 5-klassiline. Vastavalt klassikomplekside vähendamisele on avatud juurde lasteaiarühmasid. Praegu on koolis 4 klassi ning lasteaiakohtade nappus. Sellel haridusaastal, 2021 avati juurde moodulkonteineritest paigaldatud lasteaiarühm. Kuid vaatamata nn. „tulekahju kustutamisele“ on siiski veel lasteaiakohtade suur nappus. Uuselanikud, kes on hiljuti piirkonda kolinud, peavad viima oma lapsed Oru lasteaeda, mis asub umbes 15 km eemal alevikust. Olukord on kriitiline ning uusarenduste tulevased elanikud peavad silmitsi seisma probleemi ees, et põhjus, miks otsustati siia tulla, reaallukorras tegelikult hoopis teine.

Asutuse kõrval on kohe ka ilusas metsatukas asuv staadioniala koos ronimisatraksioonidega ning võrkpalliplats.



*Kose-Uuemõisa Lasteaed-Kooli pärandivaderid korrastamas kabeli ümbrust.*

### **Kose-Uuemõisa Raamatukogu**

Kose-Uuemõisa Raamatukogu on valla hallatava asutuse Kose Raamatukogu haruraamatukogu. Raamatukogu asub aleviku keskel, aadressil Tiigi tn 1. Raamatukogu kasutuses on hoone 344 m<sup>2</sup>-st umbes 260 m<sup>2</sup> pinda kahel korrusel. Raamatukogus on eraldi laste osakond, kus on koolilastel võimalik laenutada kohustuslikku kirjandust. Kose-Uuemõisa Lasteaed-Koolis on ainult õpikute fond.

### **Loodus**

Kose-Uuemõisa piirkonda läbivad Pirita ja Kuivajõe jõed. Tähtsamatest looduskaitse-objektidest asuvad piirkonnas Kose-Uuemõisa park suurusega 26,7 ha koos mõisa-kompleksiga, Kuivajõe säng ning Kõlli-Tooma tamm.

Geoloogiliselt on Kose-Uuemõisa pinnas väga erinev. Aluspõhi on maapinnast 7 kuni 14 m sügavusel. Aluspõhjal lasuvad savide ja liivade kihid, mis kohati sisaldavad orgaanikat ja kruusa (jõelised setted). Pinnavesi on 0,5 kuni 6 meetri sügavusel maapinnast ning ei ole üldjuhul ehituslikult agressiivne. Aleviku edelapiiril (Kuivajõe tõusuallikate piirkond) esineb

karsti, mistõttu looduskasutus peab siin olema väga läbi mõeldud, et mitte tekitada pöördumatuid kahjusid eelkõige vee- ja niiskusrežiimile.

Kokkuvõttes asub Kose-Uuemõisa piirkond heas logistilises ja looduslikult kaunis asukohas.

### 3.3 Rahvastik ja selle muutused

Kose-Uuemõisa piirkonna rahvaarv on viimastel aastatel pidevalt kasvanud (1975. aastal 850 inimest, 1995. aastal 1044 inimest, 2007. aastal 939, 2022. aasta alguses 1247 inimest). Kose-Uuemõisas elab praegu 927 inimest (seisuga 01.01.2022) ning kiiresti arenev uuselamurajoon on viimastel aastatel toonud siia elama palju noori peresid kogu Eestist.

#### Rahvastik aastal 2007 Kose-Uuemõisa piirkonnas:

Kose-Uuemõisa piirkonna elanike rahvaarv ja vanuseline koosseis külade lõikes, 2007.a.							
Vanus/ Küla nimi	0-7	8 - 16	17- 24	25- 40	41- 60	61-	<b>KOKKU</b>
Kose-Uuemõisa	75	106	133	210	244	171	939
Krei	6	6	6	16	25	25	84
Tade	9	14	8	27	12	22	92
<b>Kokku</b>	<b>90</b>	<b>126</b>	<b>147</b>	<b>253</b>	<b>281</b>	<b>218</b>	<b>1115</b>

2007 aastal oli kuni 7aastaseid registreeritud elanikuks piirkonnas 8,1% rahvastikust; 8-24 aastaseid 273 (24,5%); vanemaid kui 61 eluaastat 218 ehk 19,6%.

#### Rahvastik aastal 2021 Kose-Uuemõisa piirkonnas:

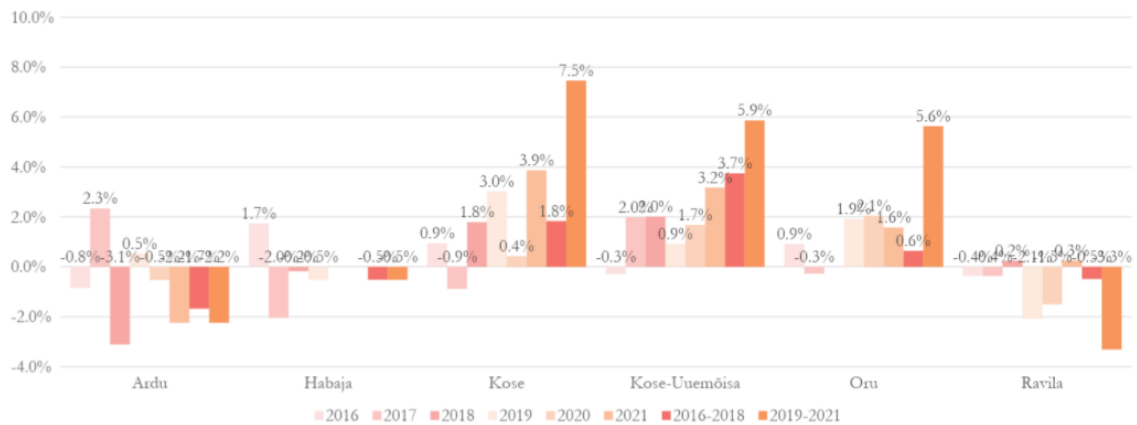
Kose-Uuemõisa piirkonna elanike rahvaarv ja vanuseline koosseis külade lõikes, 2021.a							
Vanus/ Koha nimi	0-7	8 - 16	17- 24	25- 40	41- 60	61-	<b>KOKKU</b>
Kose-Uuemõisa	110	111	78	225	228	175	927
Krei	19	25	20	36	43	35	178
Tade	22	17	24	35	20	24	142
<b>Kokku</b>	<b>151</b>	<b>153</b>	<b>122</b>	<b>296</b>	<b>291</b>	<b>234</b>	<b>1247</b>

Veidi rohkem kui kümne aastaga on elanikkond kasvanud 132 inimese võrra (umbes 10% võrra kogu eelnevast elanikkonnast). 2021. aastal oli kuni 7aastaseid registreeritud elanikuks piirkonnas 12 % rahvastikust; 8-24 aastaseid 273 (24,5%); vanemaid kui 61 eluaastat 218 ehk 18,7%.

Peale pikka stabiilset perioodi on Kose valla elanike arv viimasel paaril aastal jõudsalt kasvanud, eelkõige 2021. aastal. Viimase 15 aasta arengutrend on muutunud/muutumas, mistõttu seisavad Kose vallad ees uued väljakutsed. Keerukas on seejuures hinnang, kui pikaks sisserände surve võiks kujuneda.

Kasv on selgelt „noorte perede nägu“: suurenenud on vanuserühmad 0-6 ja 30-39.

## Rahvaarvu muutus piirkondades aastate lõikes



OÜ Cumulus Consulting

cumulus  
consulting.

www.cumulus.ee

Allikas: Cumulus Consulting 2022 a uuring

Kasv, mis on põhjustatud sisserände suurenemisest, on koondunud eelkõige Kose ja Kose-Uuemõisa piirkonda, veidi vähemal määral ka Oru piirkonda. Ülejäänud piirkonnad on veidi kahanenud.

## Demograafilised näitajad vallas ja piirkondades

Kose vald	2016	2017	2018	2019	2020	2021	2022
Ülalpeetavate määr	0,55	0,55	0,57	0,58	0,59	0,60	0,60
Demograafilise tööturusurve indeks	1,09	1,10	1,11	1,10	1,10	1,10	1,15
Sugude suhe	0,97	0,97	0,97	0,98	0,98	1,00	0,99
Sugude suhe vanuserühmas 20-39	1,23	1,26	1,23	1,21	1,22	1,22	1,17

Piirkonnad 2021	Ardu	Habaja	Kose	Kose-Uuemõisa	Oru	Ravila
Ülalpeetavate määr	0,57	0,59	0,61	0,63	0,55	0,67
Demograafilise tööturusurve indeks	0,85	0,93	1,05	1,23	1,65	1,26
Sugude suhe	1,03	1,22	0,90	0,93	1,11	1,06
Sugude suhe vanuserühmas 20-39	1,09	1,54	1,13	1,11	1,22	1,22

OÜ Cumulus Consulting

cumulus  
consulting.

www.cumulus.ee

Allikas: Cumulus Consulting 2022 a uuring

### 3.4 Töökohad ja ettevõtlus

Kogu mõisa ajaloolise kompleksi ümber kujunes ka praegune asula, mis hakkas kujunema sovieta aja kolhooside ajastul. Kose-Uuemõisa aleviku rahva tööalane hõivatus oli suuresti Kose EPTs. Arenes elamumajandus ja kerkisid korterelamud.

Tänu sotsiaalse infrastruktuuri heale arengutasemele (peamine atraktiivsus noorte perede sisserändele on kodukohalähedane lasteaed-kool) ja looduskeskkonna atraktiivsusele tulevad noored pered piirkonda meelsasti elama. Kahjuks aga kohapeal tasuvaid töökohti vajalikus mahus napib, mistõttu paljud elanikud käivad tööl Tallinnas. Samaaegselt on just uued perekonnad omakorda väärtuslik ressursid piirkonnale nende innovaatiliste teadmiste, uudse mõtteviisi, annete kui ka eelneva elukoha kogemuse võrra. Nende kogukonda kaasamine ning motiveerimine on võtmesõnaks just tulevikus!

Tänu heale asukohale ning elamualade laienemise korral ka lisanduvale rahvastikule on piirkonnal väljavaated ettevõtluse laiendamiseks. Samas tuleb jälgida, et ettevõtlus ei läheks vastuollu siinse looduse ja elanike soovidega. Piirkonda on oodatud eelkõige keskkonnasõbralikud ettevõtted. Lähiajalos on negatiivseks näiteks ettevõtte Baltian Raudavalimo OÜ keskkonnanõudeid eirav tegevus, mis põhjustas elanike vastuseisu ning praeguseks see ettevõtte asulas enam ei tegutse. Õppetundidest saab teha järeldused, et kõik valdkonnad on asulas seotud.

Praegune ettevõtlus on koondunud eelkõige endise EPT hoovi peale.

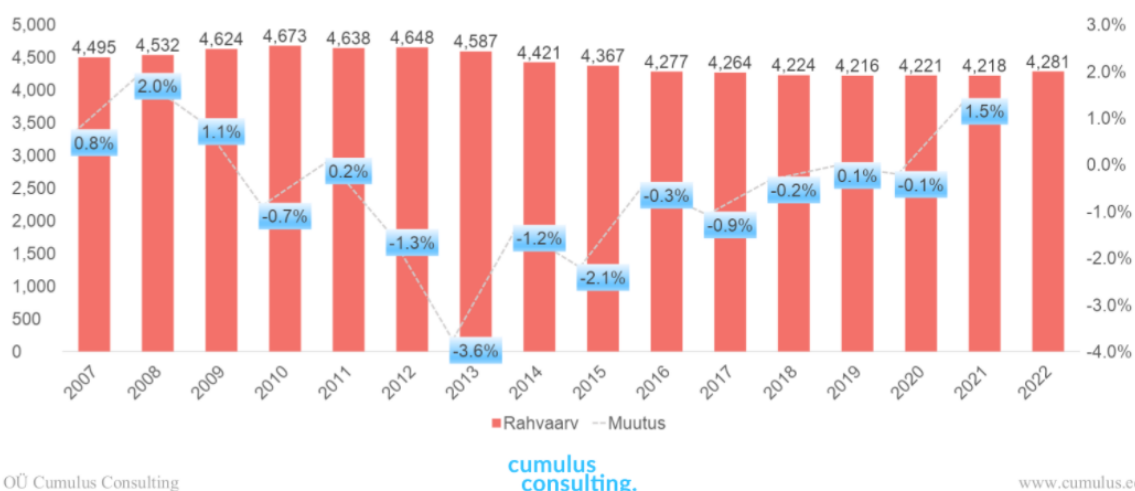
Kose-Uuemõisa asub logistiliselt väga heas asukohas, kaherealine Tartu maantee tagab kiire ja turvalise ühenduse Tallinnaga ning olemas on ka hea ühistranspordiühendus. Piirkonna praeguseks omapäraks on suurenev elamuarendus, sellest tulenev aktiivne elanikkonna kasv (just noorte perede sisseränne) ning teisalt on tekkinud akuutseks probleemiks avaliku teenuste mitte nii kiire järele tulemine piirkonna arengule (lasteaiakohtade kriitiline puudus, koolipinna väiksus lapse kohta, raamatukogu/külakeskuse ruumide kaasajastamise vajadused). Nõudlus teenuste järele kasvab kiiremini kui teostatus. Kõrvalt vaadates nähtub, et ka kohalik ettevõtlus saaks minna aktiivsemalt kaasa sisserändega ning ettevõtluse kasvulava võiks olla rohkemat pakkuv.

Läbiviidud ankeetküsitluse tulemusena saab välja tuua järgnevaid kohalike elanike tegevusvaldkondi: veosekäsitleja, mikroettevõtja, tisler, õpetaja, arhitekt, insener, maaler, lava valgustaja, droonivideo tegijad, fotograaf, koerte aretaja, mahetoodangu poe eestvedaja, raamatupidaja, transpordi teenuse pakkuja, kodune ema, elustiili ettevõtte rajaja, turismi ja rekreatiivsete alade populariseerija ning ürituste korraldaja jm.

Suuremad ettevõtted on K.U. Mell AS (kaevetööd, kaablite paigaldus, teede ehitus ja remont, tänavavalgustus, sidekommunikatsioonid, masinate rent jne), Vulker AS (kummitooted), Roomet ja Melrosten OÜ (metalli töötlemine, plastmasside pressvormide valmistamine, plastdetailide pressimine) ja FEMW OÜ (masinaehituslike ja ehituslike metallkonstruktsioonide tootmine). Omavahel tehakse tihedat koostööd. Valmistoodang eksporditakse suures osas Soome, Rootsi, Norrassa kui ka Austraaliasse. On eksporditud ka teistesse Euroopa riikidesse, Põhja- ja Lõuna- Ameerikasse kui ka Araabiamaadadesse.



## Tööealised



Allikas: Cumulus Consulting 2022 a uuring - tööealised Kose vallas

### 3.5 Ligipääs ja ühistransport

Kose-Uuemõisa piirkonna teedevõrk on tihe ja piirkonnas on ühistransport kättesaadav. Kose valda läbiva Tallinn-Tartu-Võru-Luhamaa tee liiklusintensiivsus on viimase 10 aasta jooksul mitmekordistunud. Uus Tallinn-Tartu-Võru-Luhamaa tee trass läbib valla territooriumi ja Kose-Uuemõisa asub sellest maanteest umbes 2,5 km kaugusel. Kose-Uuemõisa teedel on 2 silda. Kose ja Kose-Uuemõisat ühendab maantee ja kergliiklustee. Vallasisene ühistransporditeenus on lahendatud õpilasliinide baasil. Alates 01.05.2014 on Kose vallas moodustatud 5 valla siseliini, mida teenindab riigihanke võitnud ettevõtte. Koolipäevadel on bussid liinil kuni 8 korda päevas, koolivaheaegadel kuni 3 korda päevas, nädalavahetustel ja riiklikel pühadel liiklust siseliinidel ei toimu. Alates 2012. aastast toimib ühtne piletisüsteem Harjumaal ja Tallinnas

### 3.6 Muud taristud ja teenuste kättesaadavus

Keskuses on olemas Grossi söögipood, Oxcafe, kus saab keha kinnitada maitsvate koduste lõunatega. Asutus on hea koostööpartner erinevatel üritustel. Mõnesajameetrise jalutuskäigu kaugusel Kose-Uuemõisa sissekäigust asub ka Oxforelli puhkekeskus oma paljude vabaaja veetmise võimalustega ja forellipüügiga, mis tegutseb Kose-uumõisas aastast 2002. Veel tegeleb asutus looduses korraldatavate ATV safari matkadega, RMK radadega kui ka kanuumatkadega Piritajõe jõel. Lisaks saab harrastada ka vibulaskmist, paintball ehk värvikuulijahti, fotojahti ning osaleda kohalike vaatamisväärsusi tutvustavates ekskursioonides. Keskuses on Eesti esimene ratastooliga inimestele mõeldud kalapüügiplatvorm, mille rajamist toetas põllumajandusministerium. Eestis ainulaadne projekt viidi ellu Maaelu Arengukava «Maapiirkonnas majandustegevuse mitmekesistamine» raames.

Käesolevast sügisest alustas Kose-Uuemõisas tegevust ka Kosejõe Käsitöökool. Alevikul on oma laululavaplats (praegu mittekasutatavas olukorras) ning kuuseplats traditsioonilisteks kooskäimiseks.

### 3.7 Külaelu juhtimine ja koostöö kogukonnas

Kose-Uuemõisa Arendamise Selts asutati 26. märtsil 2006 aastal. Seltsi eesmärk on piirkonna kultuuri-, hariduse- ja sotsiaaltegevuste edendamine ja arendamine. Liikmete hulgas on väga erineva taustaga inimesi, kes panustavad seltsi erinevate tegevuste abil. Juhatus koguneb korra kuus, kuid liikmetega käib aktiivne suhtlus ning infovahetus läbi sotsiaalmeedia, e-posti ja omavalitsuse veebisaitide kaudu.

Tänu seltsile on Kose-Uuemõisa külarahvas saanud endale oma kooskäimise koha ehk külakeskuse, kus käivad koos erinevad aleviku taidluskollektiivid (laulukoorid, rahvatantsugrupid) ning pärimusrühmingud (käsitööklubi, pilliklubi ning peagi ka tantsuklubi). Seltsi eestvedamisel ning koostöös külakeskuse ja teiste asutuste (kool, raamatukogu) ning erinevate kollektiividega korraldatakse sinseid traditsioonilisi üritusi nagu nt. talgud, jaanipäev, mõisapäev, maal elamise päev, jõuluturg, jõulukuuskede põletamine, samuti teeb koostööd üle-vallalisi ürituste korraldusmeeskonna võrgustikuga.

Kose-Uuemõisa Külakeskus koostöös kohalike sportlike kollektiividega on korraldanud erinevaid liikumisüritusi (nt küla liigub sari).



*Kose-Uuemõisa eakate seltsing Sügisrõõm osales projektis Eesti 100 ja kinkis vabariigi juubeliks sada sokki suurperedele ja abivajajatele (pilt 2018. a. Kose-Uuemõisa raamatukogust).*





*Kose-Uuemõisa esindus tantsupeol 2019. aastal.*



*Jaanipäeva tähistamine mõisapargis 2021. aastal.*

### **3.8 Seosed teiste arengukavadega**

Euroopa Komisjon avaldas 30. juunil 2021.a algatuse „Maapiirkondade arengu pikaajaline visioon – tugevamad, ühendatud, vastupanuvõimelised ja jõukad ELi maapiirkonnad“.

*„Maapiirkondade arengu pikaajaline visioon“ eesmärgiks on muuta maapiirkonnad võimekateks, ühendatuks, vastupanuvõimeliseks ja edukateks. 137 miljonile inimesele koduks olev maapiirkond seisab silmitsi tõsiste probleemidega nagu rahvastiku vähenemine ja vananemine, infrastruktuuri ja teenuste kvaliteedi langus, töökohtade vähesus, seda eelkõige nooremate seas, sissetulekute vähenemine ning liikuvusprobleemid. Loodud visiooniga*

*soovitakse lahendada maapiirkondade probleeme lähtudes EL algatustest nagu rohelepe ja digitaalne üleminek ning võttes arvesse COVID-19 pandeemia käigus saadud kogemusi, tehes kindlaks viisid, kuidas parandada maapiirkondade elukvaliteeti, saavutada tasakaalustatud territoriaalareng ja soodustada seeläbi majanduskasvu.*

Teatis koos kõikide lisadega on leitav Euroopa Komisjoni veebilehelt:

[https://ec.europa.eu/info/strategy/priorities-2019-2024/new-push-european-democracy/long-term-vision-rural-areas\\_en#documents](https://ec.europa.eu/info/strategy/priorities-2019-2024/new-push-european-democracy/long-term-vision-rural-areas_en#documents)

Selleks, et maapiirkondade potentsiaali täielikult ära kasutada, on vaja tasakaalustatud ja **kohalikele oludele vastavat** territoriaalarengut, millesse on kaasatud kõik valitsustasandid, nagu on kirjeldatud hiljuti vastu võetud uues EL-i territoriaalses tegevuskavas:

[https://www.territorialagenda.eu/files/agenda\\_theme/agenda\\_data/Territorial%20Agenda%20documents/TerritorialAgenda2030\\_201201.pdf](https://www.territorialagenda.eu/files/agenda_theme/agenda_data/Territorial%20Agenda%20documents/TerritorialAgenda2030_201201.pdf)

Visioonile lisatud **EL-i maaelu arengu tegevuskavaga** soodustatakse territoriaalset ühtekuuluvust ja luuakse uusi võimalusi, et meelitada maapiirkondadesse innovaatilisi ettevõtteid, pakkuda kvaliteetseid töökohti, edendada uusi ja täiustatud oskusi, tagada parem taristu ja paremad teenused ning võimendada kestliku põllumajanduse ja mitmekesise majandustegevuse rolli.

Jaemüüjad, arstid, apteegid, pangad, postkontorid, ühistransport, lastehoiuasutused ja koolid on olulised **maapiirkondade eluolu ja töökohtade** jaoks ning selle tagamiseks, et kedagi ega ühtki kohta ei jäetaks tagaplaanile. Ärimudelid ja -võimalused, näiteks e-teenused, mobiilsidelahendused, avaliku ja erasektori partnerlus, sotsialettevõtted, kultuuri- ja loomemajandus ning ühistud, võivad aidata jõuda hõredamalt asustatud piirkondadeni ning on üldjuhul maapiirkondade sotsiaalmajandusarengu põhiteguriks.

„Eesti 2035” on riigi pikaajaline arengustrateegia. Selle loomise eesmärk on kasvatada ja toetada meie inimeste heaolu nii, et Eesti oleks ka kahekümne aasta pärast parim paik elamiseks ja töötamiseks. Pea 20 000 Eesti inimest on "Eesti 2035" loomises juba on kaasa mõelnud ja öelnud! Igaüks saab uurida, millised sihid oleme strateegiaga Eesti arengule seadnud, milliseid muudatusi selleks tegema peame ning kuidas edasiminekut möödame. Strateegia suunab meie riigi järgmise 15 aasta otsuseid ja on aluseks eurotoetuste planeerimisele ja riigieelarve koostamisele. Samuti lähtuvad strateegiast "Eesti 2035" valdkonna arengukavad.

Allikas:

<https://valitsus.ee/strateegia-eesti-2035-arengukavad-ja-planeering/strateegia>

Eesti keskkonnastrateegia aastani 2030 peab oluliseks looduskeskkonna säästvat arengut ning seab eesmärgiks, et inimesed väärtustavad loodust kõrgelt, sõltumata oma haridustasemest või sellest, kas nad elavad linnas või maal. Ühiskonda ja looduskeskkonda säästev areng on üks läbivatest mõtetest Kose-Uuemõisa piirkonna arengukava loomisel. Õpilaste õppimisprotsessid, piirkonna elanike vaba aja veetmise ja rekreatsiooni võimalused peavad olema erinevates keskkondades, sh looduses. Selleks on meil Kose-Uuemõisas oma lasteaedkooli õpperada, mis vajab uuendamist ja korda tegemist. Kose-Uuemõisat ja alevikku ümbritsevat metsa läbib ka RMK matkarada.

Kose valla eelmise arengukava järgi arengu esimese eeldusena nähti elukeskkonna emotsionaalsete ja kultuuriliste tähenduste – väärtusliku looduskeskkonna, huvi – ja tavahariduse süsteemi, sporditegevuse, kultuuriürituste jne. – säilitamist ja arendamist kinnistamiseks inimeste kodutunnet ja vähendamaks põhjusi lahkumaks vallast majanduslikel

põhjustel. Atraktiivne elu- ja ettevõtluskeskkond ning miljööväärtuslik ja loodussäästev keskkond oli samuti üks Kose valla arengukava 2014-2025 arengu eesmärkidest.

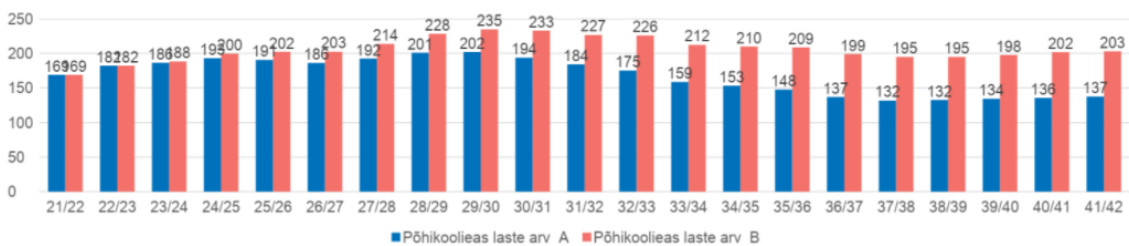
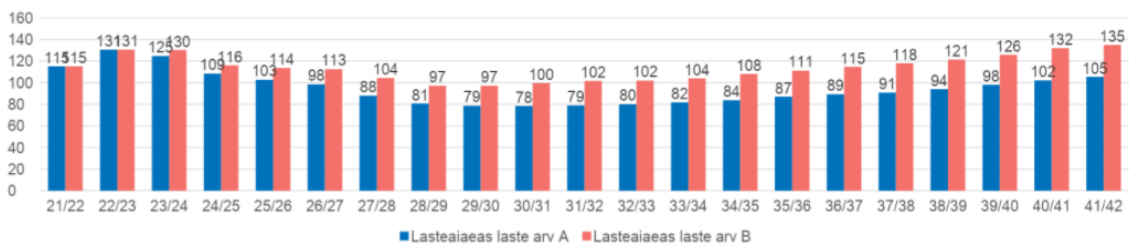
Allikas: [https://www.riigiteataja.ee/aktilisa/4271/1201/4014/Lisa\\_1.pdf#](https://www.riigiteataja.ee/aktilisa/4271/1201/4014/Lisa_1.pdf#)

Haridussüsteem (valla territooriumil moodustatakse nn. haridus-piirkonnad, mis tagavad lastele koolide koduläheduse) peab olema kvaliteetne, paindlik, motiveeriv ning elukestvat õpet ja valda elukeskkonnana toetav. Kose-Uuemõisa Lasteaed-Kooli arengukavas aastateks 2021-2026 on samuti välja toodud, et Kose-Uuemõisa ümbruses on elamuehitus jõudsalt kasvanud, mille tulemusena sisserändajate arv kasvab. Sellest lähtuvalt vajatakse nii lasteaia kui ka kooli kohti, sest uuselamutesse asuvad elama peamiselt noored pered. Kiiresti muutuv maailmas peab haridussüsteem tagama kõikidele inimestele võrdsed võimalused saada kvaliteetset haridust sotsiaalsest või kultuuritaustast, east, soost jne sõltumata. Alusharidus peab olema kättesaadav ja valdaval enamikul eagrupist peab olema võimalus käia lasteaias.

Allikas: Kose-Uuemõisa Lasteaed-Kooli arengukava 2021-2026,

<https://www.riigiteataja.ee/akt/402032021009>

## Kose-Uuemõisa piirkond



OÜ Cumulus Consulting

cumulus consulting.

www.cumulus.ee

Allikas: Cumulus Consulting 2022 a uuring

Lisaks eesmärgid, et **õpivõimalused on** valikurohked ja **kättesaadavad ning vastavad ühiskonna** ja tööturu **arenguvajadustele**, on välja toodud Haridus- ja Teadusministeeriumi Haridusvaldkonna arengukavas aastateks 2021–2035 (seisuga 27.03.2020). Haridusvaldkonna arengukava panustab ka „Eesti 2035“ eesmärkide täitmisse.

Haridusvaldkonna arengukava on seotud kõikide Eesti 2035 strateegiliste sihtidega: Eestis elavad arukad, terved ja tervist hoidvad inimesed; Eesti ühiskond on hooliv, koostöömeelne ja avatud; Eesti majandus on tugev, uuendusmeelne ja vastutustundlik; Eestis on kõigi vajadusi arvestav, turvaline ja kvaliteetne elukeskkond ning Eesti on uuendusmeelne,



usaldusväärne ja inimesekeskne riik. Strateegiliste sihtide saavutamiseks loodud teemavaldkondadest panustab haridusvaldkonna arengukava enam Eesti 2035 strateegia oskuste ja tööturu valdkonda, kus eesmärgiks on seatud haridussüsteemi arendamine õppijakeskseks, paindlikuks ja tulevikku vaatavaks. Haridusvaldkonna arengukava toetab inimeste teadmiste ja oskuste arendamist vastavalt tööturu vajadustele ja majandusstruktuuri muutustele ning rände- ja lõimumispoliitikat.

Allikas:

[https://www.hm.ee/sites/default/files/eesti\\_haridusvaldkonna\\_arengukava\\_2035\\_seisuga\\_2020.03.27.pdf](https://www.hm.ee/sites/default/files/eesti_haridusvaldkonna_arengukava_2035_seisuga_2020.03.27.pdf)

Kose valla arengukava aastateks 2014-2025 järgi valla SWOT-analüüsi tugevusena on välja toodud Kose-Uuemõisa piirkondliku keskusena. Kose valla ühe nõrkusena on välja toodud, et „Valla teenused ja tegevused on liialt Kose aleviku kesksed“.

Kose valla arengukava 2014-2025, punkt 2.3.1 „Turism“ kohaselt on Kose-Uuemõisa mõisakeskus valla üks vaatamisväärsem kultuuriobjekt. Kose-Uuemõisa park on looduskaitseala koos Kuivajõe kaitseala Kuivajõe säng – karstiala, mis piirneb ühelt poolt Kose-Uuemõisa alevikuga.



Allikas: <https://www.kosemuuseum.ee/kose-kihelkonna-ajaloost/kose-uuemoisa/>

Kose valla arengukava 2014-2025 järgi on vallal on oma eelarve piires väike investeerimisvõimekus, mis mõjutab enim investeringuid teedesse ja tänavatesse, samuti on halvas olukorras Kose-Uuemõisa ühisveevärk ja kanalisatsioon. Vastavalt tegevuskavale lõppesid Kose-Uuemõisa aleviku ühisveevärgi ja –kanalisatsiooni rekonstrueerimise II etapi ehitustööd 2017. aastal. Kose-Uuemõisa alevikku sissesõidutee olukord on aasta-aastalt halvenenud ning seda pole suutnud parandada ka vahepealne teekatte lappimine.

Käesoleva strateegia koostamise ajal algatati ka Kose valla arengukava uuendamise protsess ja selle erinevate valdkondade arendamise teemadega on jõutud töögruppidesse.

Arukate küla arenguprogrammi strateegia koostamisel oleme lähtunud meie aegunud Kose-Uuemõisa piirkonna arengukavast ja tegevuskavast aastateks 2007-2013, mis omakorda on ka aluseks plaanitava Kose-Uuemõisa arengukava uuendamisel.

### 3.9 Arengutegurite (SWOT) analüüs

#### SWOT tabel:

TUGEVUSED	NÕRKUSED
<ul style="list-style-type: none"> <li>· Väärrika ajaloo ja Kose-Uuemõisa mõisakompleksi ja park</li> <li>· Uuselamuarendus on toonud piirkonda palju noori peresid</li> <li>· Toimiv sotsiaalne infrastruktuur: lasteaed, algkool, käsitöökool, külakeskus, raamatukogu, pood, Oxforell, kohvik, postipunkt ja pakiautomaadid, iluteenused</li> <li>· Toimiv majandustegevus</li> <li>· Tallinna lähedus, küla kasvab tänu oma asukohale</li> <li>· Looduslähedane elukeskkond: Piritä ja Kuivajõgi, mets, õpperada, rekreatsioon, staadion</li> <li>· Kogukonnas aktiivne initsiatiivgrupp koos hea tegevustahetega ja väljakujunenud traditsioonidega.</li> </ul>	<ul style="list-style-type: none"> <li>· Kogukonnal puudub mõisa omanikuga dialoog ja ühine arusaam mõisa tulevikust.</li> <li>· Algkooli ruumide ja lasteaia kohtade puudus</li> <li>· Heakorra puudujäägid, elanikkonna madal keskkonna teadlikkus ja oskused</li> <li>· Teismeealiste vabaaja veetmise võimaluste vähesus</li> <li>· Elanikele ühiskasutatavate ruumide puudus, puudub laululava koos külaplatsiga, külasaun ja kõrts jms</li> <li>· Oskus kaasata tegevustesse uued elanikud</li> <li>· Piirkonnas vähesed turismitooted-teenused ja külastuselamused</li> <li>· Kogukonna aktivistide „väsimine“.</li> </ul>
VÕIMALUSED	OHUD
<ul style="list-style-type: none"> <li>· Võtta mõisahoone kasutusse kogukonna vajadustest lähtuvalt</li> <li>· Investorite, ettevõtjate, koostööpartnerite, KOV olemasolu</li> <li>· Turismiarendus, sise-, välis- ja maaturismi kasv</li> <li>· Euroopa Liidu ja siseriiklikud rahastusprogrammid.</li> <li>· Keskkonna- ja loodusressursside teadlikum kasutamine RMK-ga jt partneritega</li> <li>· Teadlik koostöö naaberkülade ja teiste külaseltsidega</li> </ul>	<ul style="list-style-type: none"> <li>· KOV-i otsused ei võta arvesse kogukonna vajadusi, „ääremaastumine“ – teenuste koondumine Kose asulasse.</li> <li>· Regionaalpoliitika, riiklikul tasandil tehtavate otsuste mõju: lageraied, keskkonda rikkuvad ja saastavad tegevused jm.</li> <li>· Ühiskonna trendid ja nende mõju kogukonnas</li> <li>· Mujal piirkondades on meelepärasemad tingimused elamiseks</li> </ul>

#### SWOT järeldused

Kose-Uuemõisa tugevad küljed on seotud mõisakompleksi ja looduskaitsealuse pargiga. Elukeskkond on sobilik elukaare igas vanuses elanikule. Lasteaed-koolis on lastel võimalik käia kodulähedaselt, kohalikust poest on võimalik kaupu osta ja asumi lähedane mets loob võimalused rekreatsioonile. Piirkonnal on olemas traditsioonid ja initsiatiivgrupid tegevuste elluviimiseks.

Kose-Uuemõisa piirkonna nõrkuste poolel ei ole suutnud alevik käia kaasas ajas muutunud elanike olukorraga, nagu lasteaed on jäänud väikseks, ühistegevusteks on ruumide puudus ja kogukonna ning kohaliku omavalitsuse vahelist dialoogi saaks parandada.

Tühjana seisev mõisahoone annab võimalused rakendada seal kogukonna vajadusi ja arendada piirkonnas koostööd turismivaldkonnas, RMK ja isegi naaberküladega.

Ohtudena on väljatoodud KOV-i otsuste mitteamarvamine kogukonna vajadustega ja teenuste koondumist Kose asulasse. Elamiseks rohkem meelepärased tingimused muudes piirkondades võivad inimesi meelitada Kose-Uuemõisa piirkonna elanikke piirkonnast välja kolima.

### **Lähtudes eeltoodust on oluline suunata tähelepanu neljale fookusteemale.**

**Esimesena** toome välja vajaduse tegeleda piirkonna elanike teadliku kaasamise ja ühistegevuste arendamise, mis on oluline, et piirkonna elanikkonnal oleks suurem kodukohatunne ja kaasapanustamise soov. See võimaldab uutel elanikes sulanduda ning koos kohaliku initsiatiivgrupiga planeerida ja osaleda ühisüritustel ja kultuuritegevuses.

**Teiseks** on vajalik teha kohaliku omavalitsusega tihedamat koostööd, et senine elukeskkond oleks tulevikus vastavuses meie kasvava elanikkonna vajadustega ning võimaldaks kohapeale juurde arendada avalikke teenuseid nn kool, kogukonnakeskus, lasteaed.

Elanikkonnale vajalike teenuste pakkumiseks KOV-iga koostöö käivitamine kohaliku kogukonnaga, et teenused ei koonduks ainult Kose asulasse, ja et KOV otsused arvestavad kogukonna vajadusi.

**Kolmandaks** on mõisahoonete omaniku ja kohaliku kogukonna jõudmine ühisele arusaamisele mõisa tulevikust ja seeläbi lahenduse leidmine algkooli ruumide, lasteaia kohtade küsimuse ja elanikele ühiskasutatavate ruumide puudusele ning teistele kogukonna vajadustele, elanikkonna teadlikkust tõstvate ja oskusi parandavate tegevuste toetamiseks.

Kogukonna vajadustele suunatud tegevused vajavad arendamist, algkooli ruumide ja lasteaia kohtade puuduse, samuti ühiskasutatavate ruumide puuduse küsimuste lahendamist, turismitoodete-teenuste arendamist, elanikkonna teadmiste ja oskuste parandamist.

Mõisakompleks on heaks turismiarenduskohaks ka ettevõtjatele.

**Neljandaks** on vajalik senisest enam tegeleda kohapealse taristu korrastamise ja Kose-Uuemõisa mõisakompleksile ja mõisapargile rakenduse leidmisega investorite, ettevõtjate, koostööpartnerite ja KOV abil ning kogukonna vajadustest lähtuvalt.

Koostöös partneritega elanike ühistegevuse toetamine, (noorte) perede toetamine, et ka laste vajadused oleksid kaetud ja et igal lapsel oleks kodu lähedal lasteaiakoht ja koolis käimise võimalus, samuti oleks olemas koht ja võimalikud tegevused vaba aja veetmiseks.

## 4 SEKKUMISLOOGIKA

### 4.1. Üldine eesmärk

**VISIOON:** Kose-Uuemõisa on looduslähedase elukeskkonna ja aktiivse ning ettevõtliku kogukonnaga piirkond, kus elanikele on piisavalt ruumi ühistegevusteks, perede vajadused on tagatud ja kõigil on võimalused vaba aja veetmiseks.

Kose-Uuemõisa on aastaks 2030 piirkond, kus on:

- jätkusuutlik ja pidevalt arenev ja toimiv elukeskkond - arenev taristu, tervislik ja looduslähedane keskkond,
- toimiv ja uuenev lasteaed, kool ja huvi/kultuuritegevus
- atraktiivne ning väljaspool vallapiire tuntud turismipiirkond
- pidevalt arenev ettevõtluspiirkond, mis pakub erinevaid töökohti nii kohapealsetele kui ka kõrvalpiirkonna elanikele
- kättesaadavad laienevad ja kvaliteetteenused - pood, söögikohad, kontoripinnad, raamatukogu, külakeskus, postiteenused ja pakiautomaadid, iluteenused, kiire internet.

(kool, lasteaed ning huvi/kultuuritegevus, kohalik käsitöökool, toimivad taristud, pidevalt arenev ettevõtlus, mis pakub piisavalt kohalikele töökohti, jätkuv kiire internet).

Et saavutada neid iseenesest mõistetavaid eesmärke, soovime kaasata tänapäevaseid innovaatilisi ja uuenduslikke lahendusi ning olla samm ees olnust. See tähendabki meie jaoks olla arukas küla ning soov, mille poole püüelda.

### 4.2. Arengueesmärgid

#### 4.2.1 Ühtehoidev ja sidus kogukond Kose-Uuemõisa piirkonnas

Piirkonna elanikud on kaasatud ühistesse tegevustesse nii kultuuriliselt kui ka vastavalt hooajaliselt kogukonnas tähelepanu vajavatele teemadele;

Samuti piirkonna noori ja vanu liikmeid kaasatakse ühistesse tegevustesse, hoitakse traditsioone ja kultuuripärandit;

Koostöö arendamine KOV-i, ettevõtjate ja teiste külaseltsidega ühiste tegevuste ja ürituste läbiviimiseks.

#### 4.2.2 Puhas ja keskkonnahoidlik elukeskkond jätkusuutliku eluviisiga

Kose-Uuemõisa elanike keskkonna alaseid oskuseid ja teadlikkust suurendatakse läbi vastavasisuliste koolituste, seminaride ja muude ühiste ettevõtmiste - toetatakse terviseteadlikku ning jätkusuutlikku käitumist haridussüsteemis, töökohtadel ja kogukonnas; Mõisa arendavatesse tegevustesse on kaasatud kohaliku kogukonna liikmed, pakkudes seeläbi rakendust ja ka töötamise võimalusi;

Kose-Uuemõisas on loodud piisavalt võimalusi ka kaugtööks ning erinevate ürituste läbiviimiseks läbi ruumide rentimise,

Renoveeritud mõisakompleks vastaks kaasajastatud tingimustele ja pakuks kohalikele omavalitsusele küttekuludelt kokkuhoidu ning ka tuluvõimalust läbi ettevõtluse, mis seoses

mõisaga ja mõisa võimalusi ära kasutades läbi viiakse;

Piirkonnas toimib ladus ja kõigile mõistetav loodussäästev prügimajandus.

#### 4.2.3 Tegus ettevõtlus ja arenenud turism

Korda tehtud mõisa näol on võimalik arendada turismi tegevusi ja pakkuda külastuselamusi nii kohalikele elanikele kui ka külalistele kaugemalt Eesti piirkondadest ning isegi välismaalt; Kose-Uuemõisa piirkonna elanikke kaasatakse Kose-Uuemõisa interaktiivse kaardile sisu andmisesse ja piirkonna mälestuste salvestamisse.

RMK matkarada külastavatel inimestel on samuti võimalused loodud aktiivseks puhkamiseks ja vajalike teenuste kasutamiseks, nagu majutus ja toitlustus;

Kose-Uuemõisa mõisa kasutatakse turismiarenduseks Kose vallas ja sinna on loodud uued töökohad;

#### 4.2.4 Looduslähedane elukeskkond tõhusa infrastruktuuriga

Kogukonnale vajalikud teenused on kätte saadavad piirkonna elanikele Kose-Uuemõisa alevikus, piirkonna lastele ja noortele tagatakse lasteaia- ja kooli võimalused kodulähedal.

Kordatehtud staadionil on võimalik sporti teha ja jõe äärde loodud supluskohas saab ujuda.

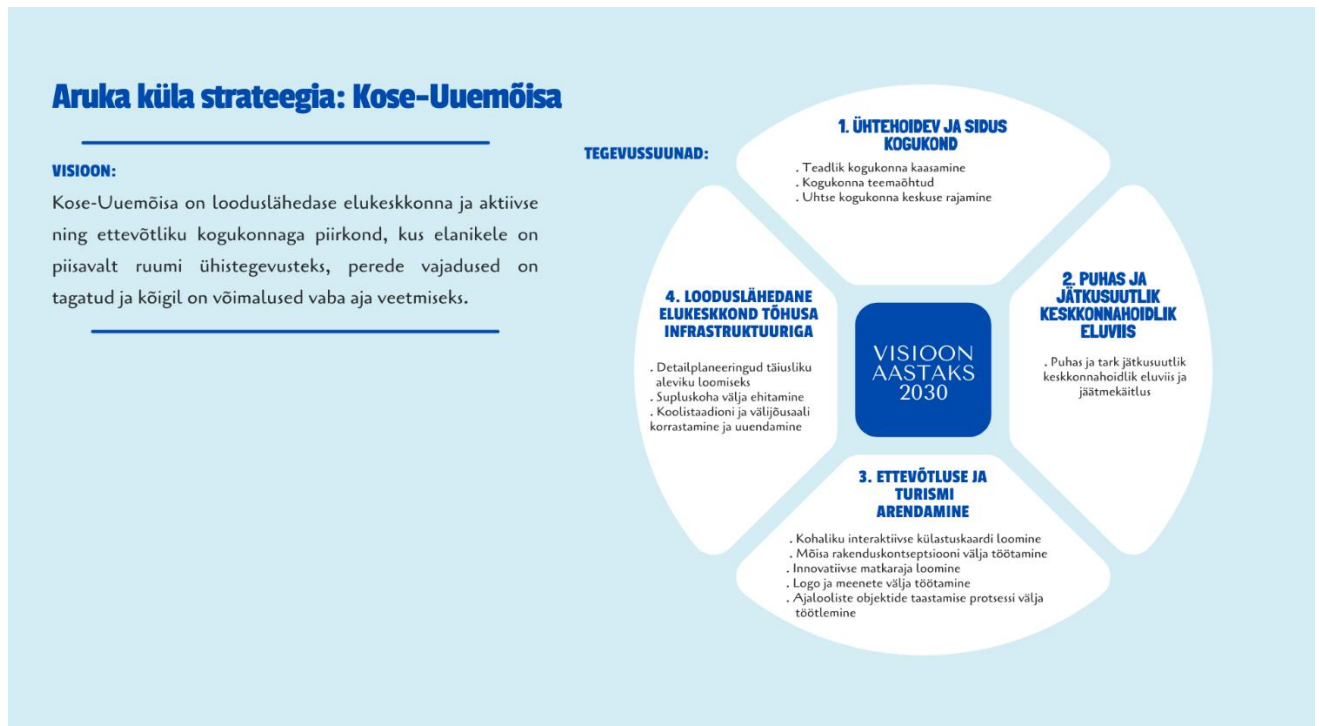
Piirkonda kolinud noorte perede lastel on tagatud kodulähedane lasteaia- ja koolikoht;

Looduslähedasest elukeskkonnast tulenevate kogukonnale oluliste teemade teadlikum kasutusele võtmine kasutades erinevate programmide rahastust..

Kose-Uuemõisa kodulähedases metsas saavad inimesed jalutada ja korrastatud matkarajal sporti teha. Kose-Uuemõisa õppe- ja matkarada saab kool kasutada õppetöökäsi välitingimustes.



### 4.3. Strateegia skeem



### 4.4. Arukad lahendused:

FOOKUSTEEMAD	Strateegilised eesmärgid	Mõõdik
<b>1. Ühteoidev ja sidus kogukond Kose-Uuemõisa piirkonnas</b>	Kose-Uuemõisa piirkonna kogukond tunnetab ühtset ja kokkuhoidvat tervikut. Kogukonna ühtsetes tegevustes osaletakse koos ja tervikuna – tuntakse ühtekuuluvust ning sidusust osana tervikust.	Üritustel ja sündmustel osalevad igas vanuseklassis ja igast piirkonnast elanikke. Aktiivgruppidesse kuuluvad terve elukaare ulatuses inimesi. Vähemalt aasta jooksul on üritustel osalenud 50% elanikkonnast.
<b>2. Puhas ja keskkonnanahoidlik elukeskkond jätkusuutliku eluviisiga</b>	Piirkonnas toimib ladus ja kõigile mõistetav loodussäästev prügimajandus. Pidev loodussäästlikumaks muutuv kogukond.	Iga aasta väheneb olmeprügi äraveomaht kuupmeetrites 10% aastas ning lõplikult viie aasta pärast on vähenenud 50% (olmeprügist sorteeritakse pakendijäätmeid pakendikonteinerisse). Viie aasta pärast on iga maja kõrval boijäätme kogumiskast. Aastal 2030 on kõikidel prügikastidel lukustused või prügimaja.

		Viie aasta pärast on avalikus ruumis 2 korda rohkem poolkinniseid hooldatavaid prügikaste.
	Vallasasjade omavaheline ringmajandus on muutunud kõige loomulikumaks käitumismustriks.	Kose Täika ehk sotsiaalvõrgustiku kohalik ringmajanduse lehel on aastal 2027 50% rohkem kuulutusi kui aastal 2022.
	Üleskutsete ja projektidega on saavutatud aastaringne prügivaba piirkond avalikes kohtades (plogging, eeskujud ja näidiskäitumismustrid autoriteetide poolt).	„Teeme ära“ raames kogutakse prügi iga aasta avalikult territooriumilt 10% vähem kui eelneval aastal ning aastaks 2027 on 50% vähem prügi avalikes kohtades kui 2022.
	Iga aasta suurendatakse päikesepaneelide kasutuselevõttu.	Aastaks 2030 on pooltel kortermajadel lisaks muudele säästlikele vahenditele paigaldatud päikesepaneelid.
<b>3. Tegus ettevõtlus ja arenenud turism</b>	Kose-Uuemõisa piirkond on atraktiivne ettevõtluse koht vallas.	Aastaks 2030 on protsentuaalselt kaugtöökohtade arvu maht ühe elaniku kohta vallas kõige suurem.
	2025 aastaks on saavutatud koostöö vähemalt 2 kõrgkooliga.	Aastaks 2025 saavutada koostöö vähemalt 2 kõrgkooliga.
	On saavutatud üle-eestiline tuntus loodusturismi kohana. Tulutoov loodus- ja ajalooturism.	Aastaks 2030 on kohalike majutusasutuste tarbijatest 50% loodusturismindusega tegelejad (RMK matkaraja tarbijad).
	Omanäoliste meenete ja logo on välja töötatud ja kasutusele võetud	Aastaks 2025 on igal koolilapsel kohaliku piirkonna logodega argipäevatarbe tooted (sussikotid, helkurid, T-särgid, jooksudressid, pliiatsid jne)
	On koostatud Kose-Uuemõisa raamat, mis hõlmab piirkonna ajalugu tänapäevani.	
<b>4. Looduslähedane elukeskkond tõhusa infrastruktuuriga</b>	Koostatud ja kinnitatud detailplaneeringud nii aleviku haljasaladele, mõisapargile, keskväljakule, mänguväljakule, teedele/kergliiklusteedele ja ka ettevõtlusalale.	Aastaks 2025 on detailplaneering teostatud.

#### 4.5. Tegevuskava, tegevussuunad:

Tegevussuund	Tegevus	Vastutaja (ja koostööpartnerid)	Aeg	Rahastusallikas
<b>Eesmärk 1: Ühteoidev ja sidus kogukond Kose-Uuemõisa piirkonnas</b>				
<b>1.1 Piirkonna elanikke kaasatakse teadlikult kogukonna tegevustesse ja traditsioonilistesse üritustesse</b>	1.1.1 Kogukonna traditsioonilised üritused	Külaselts, Külakeskus	aastaringelt	KOV, projektid, vabatahtlik töö
	1.1.1.1 Kuuskede põletamine	Rahvatantsurühm Kapak	jaanuar	Külakeskus (KOV)
	1.1.1.2 Tantsuklubi - Leidapäev	Külakeskus + Pilliklubi	veebruari	Külakeskus (KOV)
	1.1.1.3 Soomekelkudega vastlasõit	Seltsing "Sügisrõõm" + külakeskusega	vastlapäeval	projektid
	1.1.1.4 Liikumissarja "Küla Liigub" kohtumised	Külakeskus + sportlikud kollektiivid JotLap ja Joti Pegasus	Märtsi, juuni, septemeri ja detsembri viimane pühapäev	Külakeskus (KOV)
	1.1.1.5 Taaskasutuspäevlaad "Meie Valla Täika"	Külakeskus + kogukonna liikmed	aprill ja september	Külakeskus (KOV)
	1.1.1.6 Jüriöö tule jagamine peredesse	Külakeskus, sportlikud kollektiivid, alevikuvanem	aprill	Külakeskus (KOV)
	1.1.1.7 Mõisapargi korrastustalgud	Külaselts	aprill	vabatahtlik töö
	1.1.1.8 "Teeme Ära" aleviku korrastustalgud	Külakeskus + Seltsing Sügisrõõm	mai	KOV, vabatahtlik töö
	1.1.1.9 Mõisapäev	Külaselts	mai	projekt
	1.1.1.10 Lastekaitsepäev	Külakeskus	juuni	Külakeskus (KOV)
	1.1.1.11 Jaanipäev	Külaselts	juuni	projekt
	1.1.1.12 Südasuve hoovilaad "Küllast-Külani"	Külakeskus, Kolu Külaselts, Külaselts	juuli	Külakeskus (KOV)
1.1.1.13 Maal Elamise Päev	Külakeskus	september	Külakeskus (KOV)	

	1.1.1.14 Rahvamajade päev- Tantsuklubi	Külakeskus, Pilliklubi	oktoober	Külakeskus (KOV)
	1.1.1.15 Külakeskuse pidupäev	Külakeskus	oktoober	Külakeskus (KOV)
	1.1.1.16 Jõulutänav	Külaselts, Külakeskus	detsember	Külakeskus (KOV), Projekt
<b>1.2 Külavanemaga igakuised kohtumised</b>	1.3.1. Igakuised ühised arutelud alevikuvanemaga kogukonna teemaõhtul.	Kose-Uuemõisa alevikuvanem	Kord kuus perioodil 2022-2030	vabatahtlik
<b>1.3. Laululava teostamine</b>	1.4.1. Kogukonnal on ühine kooskäimise ja ürituste läbiviimise koht.	külaseltsi juhatus (koostöös KOV'iga), kogukonnaga	2022-2023	KOV, toetavad projektid, vabatahtlik töö
<b>1.4. Ühtse kogukonna keskuse rajamine Kose-Uuemõisa mõisa</b>	1.5.1 Koostöös kogukonnaga välja töötada funktsionaalne kon tseptsioon kogukonna keskuseks ühendades algkool-raamatukogu-külakeskus-muuseumituba ja peamiseks huvi/kultuuritegevu se kooskäimise kohaks	KOV koostöös külaseltsiga, raamatukoguga, kooliga, külakeskusega ja Kihelkonna Muuseumiga	2022-2030	KOV, projektid, vabatahtliktöö
<b>1.5. Ühtse identiteedilise logo ja meenete välja töötamine</b>	1.6.1 Koostöös kogukonnaga luua ühtne logo ja meenete kombinatsioon.			
<b>Eesmärk 2: Puhas ja keskkonnahoidlik elukeskkond jätkusuutliku eluviisiga</b>				
<b>2.1. Puhas ja tark jätkusuutlik keskkonnahoidlik eluviis ja jäätmekäitlus</b>	2.1.1. Keskkonnateadliku ja säästliku elustiili propageerimine (Nt. üleskutse ploggingule vallavanemaga jne)	Kose-Uuemõisa Arendamise Selts (koostöös külakeskuse, algkooli ja huvikooliga)	aastaringelt	vabatahtlik töö, koostöö loodusekuu projektiga, ettevõtete sponsorlus

	2.1.2 Looduskuu raames taaskasutuse esiletõstmine	raamatukogu, külakeskus, külaselts	kevad ja sügis 2022,	Kose vald, projektirahastus
	2.1.3. Aleviku korteriühistutega ja eramajadega koostöö prügimajanduse teemadel	alevikuvanem, Kose-Uuemõisa Arendamise Seltsi juhatus,	2 x aastas kohtumine korteriühistu esimeestega prügimajanduse teemadel	Vabatahtlik töö
	2.1.4. KOV'iga koostöö ja läbirääkimised suurendamiseks avalikke prügikaste ja nende kvaliteeti	külaseltsi juhatus koostöös KOV'iga	aastaringelt	KOV, projektirahastus
	2.1.5. Aiamaadel kompostrite omanikega koostöö - K-UAS nendele juurde biolagunevate jäätmete kaste			vabatahtlik töö
	2.1.6. Meie Valla Täika korraldamine - Sinu vana on minu uus.	Meie Valla Täika toimikond	aprill ja september	vabatahtlik töö kogukonna aktivistid
	2.1.7. Koostöö prügiveo korraldajatega - nt. Kolataks: prügiveoteenuse ettevõtte tuleb koju asjadele järgi.			
	2.1.8 Igal üritusel on sorteerimiskonteinerid			
	2.1.9 Koera ekskrementide kogumiskastid	külaselts koostöös KOV'iga	2023	KOV, projektid

### Eesmärk 3: Tegus ettevõtlus ja arenenud turism

<b>3.1 Ettevõtluse ja turismi arendamine</b>	3.1.1. Aleviku interaktiivse külastuskaardi koostamine kaasates kogukonna erinevaid vanusegrupe.	külaseltsi juhatus koostöös kogukonnaga	Aprill 2022 - mai 2023	Leader-pilootprojekt, toetavad projektid
	3.1. 2. Teadlik kaugtöökohtade loomine	Kose-Uuemõisa Arendamise Selts (koostöös KOV + ettevõtjad)	2022-2030	KOV, projekti rahastused
	3.1.2. Haridusasutustega koostöö nii ettevõtluse kui turismiarendamise eesmärgil - praktikakohtade loomine kõrgkoolidele või gümnasisti loovtööde teemaks	Külaseltsi juhatus (koostöös Kose Gümnaasium, kõrgkoolid ja kutsekoolid	2022-2030	Leader projekt, vabatahtlik töö, KOV, projektid
	3.1.3. Koostöö RMK -ga teostamiseks kvaliteetset ja innovatiivset matkarada	Külaseltsi juhatus (koostöös RMK, Kose-Uuemõisa Lasteaed-Kool)	2022-2023	Projektid, vabatahtlik töö
	3.1.4. Kose-Uuemõisa mõisa rakenduskontseptsiooni lähteülesande välja töötamine turismi osana ja selle turundamine	Külaseltsi juhatus koostöös kool, raamatukogu, külakeskus, kogukond	2022-2023	Vabatahtlik töö
	3.1.5. Kohalike ajalooliste objektide taastamise protsessi välja töötamine	külaseltsi juhatus (koostöös KOV'i ja kohalike ettevõtetega)	2022-2024	vabatahtlik töö, KOV eelarve
	3.1.5.Kose-Uuemõisa logo ja	külaseltsi juhatus ja liikmed (koostöös kogukonna,	2022-2030	vabatahtlik töö



	meenete välja töötamine	algkooli ja kunstikooli ja käsitöökooliga)		
	3.1.6. Kohaliku külastuskaardi valmimine, uuendamine ja turundamine	külaseltsi juhatus, koostöös kogukonna ja KOV'iga	2022-2030	Leader projekt, vabatahtlik töö, KOV, projektid
<b>Eesmärk 4. Looduslähedane elukeskkond tõhusa infrastruktuuriga</b>				
<b>4.1. Parema infrastruktuuri ja elukeskkonna loomine</b>	4.1.1. Kose-Uuemõisa üldine detailplaneering (keskväljak, kõnniteed, teed, rohealad, puude istutamine ja uuendamine jne.)	KOV koostöös külaseltsiga	2022-2030	KOV, projektirahad, vabatahtlik töö
	4.1.2. Mõisapargi detailplaneering (haljastus, valgustus, pingid jne.)	külaselts koostöös KOV'iga	2022-2030	KOV, projektirahad
	4.1.3. Tööstusala detailplaneering	KOV koostöös ettevõtjate ja külaseltsiga	2022-2030	KOV, ettevõtjad
	4.1.4. RMK - matkaraja uuendamine puhkealaga ning selle ühendamine õpperajaga.	külaselts koostöös KOV'iga ja RMK'ga	2022-2025	KOV, RMK, projektid
	4.1.5 Noorteala detailplaneering ja teostus	KOV koostöös külaseltsiga	2022-2025	KOV, Leader projekt, KOP
	4.1.6. Supluskoha välja ehitamine	külaselts koos KOV'iga,	2023-2024	KOV, vabatahtlik töö
	4.1.7. Koolistaadioni ja väljõusaaliala korrastamine ja uuendamine	Külaselts koos kogukonnaga, algkool	2022-2030	vabatahtlik töö, projektid, KOV

## 5. JUHTIMINE JA SEIRE

### 5.1 Juhtimine

Kose-Uuemõisa aruka küla strateegiat juhib Kose-Uuemõisa Arendamise Selts, kuhu on koondunud piirkonna aktiiv. Strateegia arenguetape kooskõlastatakse pidevalt kohaliku omavalitsusega ja teiste koostööpartneritega. Strateegia elluviimist jälgivad ja koordineerivad strateegias tegevuskavas välja toodud erinevate etappide eestvedajad ja vastutajad. Pidevalt saavad erinevad strateegia töögrupid kokku kvartaalsetel või iga-aastastel koosolekutel. Kokkusaamise tihedus oleneb strateegias välja toodud eesmärgist. Nt. kohaliku külastuskaardi valmimise, uuendamise ja turundamise tegevuse puhul, mille teostamine on intensiivne ning paariaastane mahukas projekt, peab kindlasti tegema meeskonnakoosolekuid igakuiselt. Strateegia kui terviku läbivaatamine ning hinnangute andmine ja tulevased plaanid tuleb läbi vaadata iga-aastaselt. Analüüsida tuleb tehtut ning ajakavas olemist ja tulevase aasta plaanid.

Pikaajalise strateegia elluviimise kõige nõrgemaks lüliks on praeguste hinnangute järgi tegevustele leida ressursid ning rahalised vahendid. Plaaniks on juba strateegia koostamise ajal hakata leidma tööjõu ressursse ning spetsialiste ja vabatahtliku töö võimalusi. Juba täna mõtleme kogukonna varajastes etappides kaasamisele ning teeme teavitustööd.

Rahalised ressursid on kõige rohkem riskimuutavas väljavaates, sest puudub kindlus erinevates rahastuse allikate võimaluste osas (muutuv globaalne ja etteaimamatud majandusprognoosid lähiaastatel). Kindlasti on plaanis koostööd teha teiste Euroopa kogukondadega ning leida partnerlussuhteid väljaspool Eestit, kellel on selliste strateegiatega varasemad kogemused ja näited. Samuti on eesmärk leida välisrahastuse võimalusi.

Peamiselt oleme keskendunud ja suuna võtnud omarahastus võimalustele ning suures osas ka vabatahtlikule tööle. Vabatahtlikud üleskutsed ja moto: „Kes meie heaolu ikka parandab ja edasi viib, kui meie kõik koos ühtse kogukonnana!“ aitab palju tõenäoliselt kaasa hoida rahalisi ressursse kokku. Eesmärk on kaasata kohalikud ettevõtted kogukonda rohkem ja rohkem panustama: nii sponsoriga kui füüsilise tööjõuga. Just erilist tähelepanu tuleb tulevikus pöörata rahastusallikatele ja strateegiameetmete leidmisele. Kui kasvõi üks lüli strateegiakavas on puudulik, siis on raskendatud kogu edasised tegevused.

Oleme positiivselt meelestatud ning praktika paari aasta jooksul on näidanud, et kui huvi ja tahet on, siis leitakse ka vahendid.

### 5.2 Seire

Seire ehk strateegia elluviimise plaani monitoorimine toimub teatud ajavahemike tagant.

Tegevuskavast väljatulevatele projektidele teostatakse seiret erineva perioodi järel. Joonistuvad välja järgnevad intervallid:

- Lühiajaline Leader projekt hõlmab aktiivset käivitamist 2 aasta jooksul – selle raames teostatakse seiret igakuiselt. Meeskonna koosolekud on tihedalt ja erinevate etappide vahel teostatakse kokkuvõttes tehtud töödest.
- Poolaastas toimub nt. kogukonda ühendavate traditsiooniliste ürituste teostajate kokkusaamised. Arutletakse tehtu üle ning pannakse paika järgmise poolaastaku täpsem ajakava.
- Kogu strateegia ülevaade teostatakse kord aastas sügisel, et aegselt paika panna järgmise aasta plaanid tegevuskavas välja toodud eesmärkide saavutamiseks (ressursid,

teostused, koostöö ja rahastus). Seltsi liikmed esitavad oma ettepanekuid ja tehakse jooksvalt vajaduspõhiseid korrekture.

- Strateegia on mõeldud 8 aasta peale ning 4 aasta pärast tehakse suurem ja põhjalikum monitoorimine tehtud töödele ja arengutele. Teostatakse põhjalikum uuring tulemustele ja nendest tulenenud muutustele. Põhjalikum analüüs on aluseks ka strateegia uuendustele ja põhjalikumatele muutustele.

Seire korralduse aluseks on järgnevalt välja toodud:

	Aruka küla strateegia seire	Strateegia hindamine
Korraldaja	Kose-Uuemõisa Arendamise Seltsi juhatus	Kose-Uuemõisa Arendamise Seltsi üldkoosolek
Osalejad/läbiviijad	Kose-Uuemõisa Arendamise Selts tervikuna, koostööpartnerid/projektide eestvedajad	Seltsi üldkoosoleku poolt valitud vastutajad ja spetsialistid
Seire sisu	Eelarve välja töötamine Tegevuste ajaline edenemine Hinnangud strateegia projektide edenemisse Jooksvalt ettepanekute tegemine ja ettevaatav pilk uute projektide teostamiseks	Teostatud ja käivitatud projektid/tegevused ning nende mõjude ja tulemuste hindamine/muutuste mõõdistamine
Aruandeperiood	Jooksev ja pidev terve aasta lõikes	1 kord kuus; 2 korda aastas; kord aastas ja 1 kord 4 aasta jooksul
Aruande vastuvõtja/kinnitaja	Seltsi üldkoosolek 1 kord aastas üldine seire aruanne tehtule ja edasisele ning 1 kord 4 aasta jooksul, et teha vajaduspõhiselt sisulisi muudatusi, analüüsida tervikult tehtud tööd ning teha ettepanekuid järgmise 4 aasta kohta	
Aruande vajadus	Selgitada välja ja fikseerida iga-aastane kinnitatud tegevuskava ning kinnitada ja prognoosida järgneva aasta eelarvet. Tehtud tegevuste hindamine.	Strateegia pidev hindamine ja uuendamine ning uute tegevuste plaanimine.