



MAAELUMINISTEERIUM

Maaeluga arvestamise (*rural proofing*) juhend

Version 3, 24. oktoober 2022



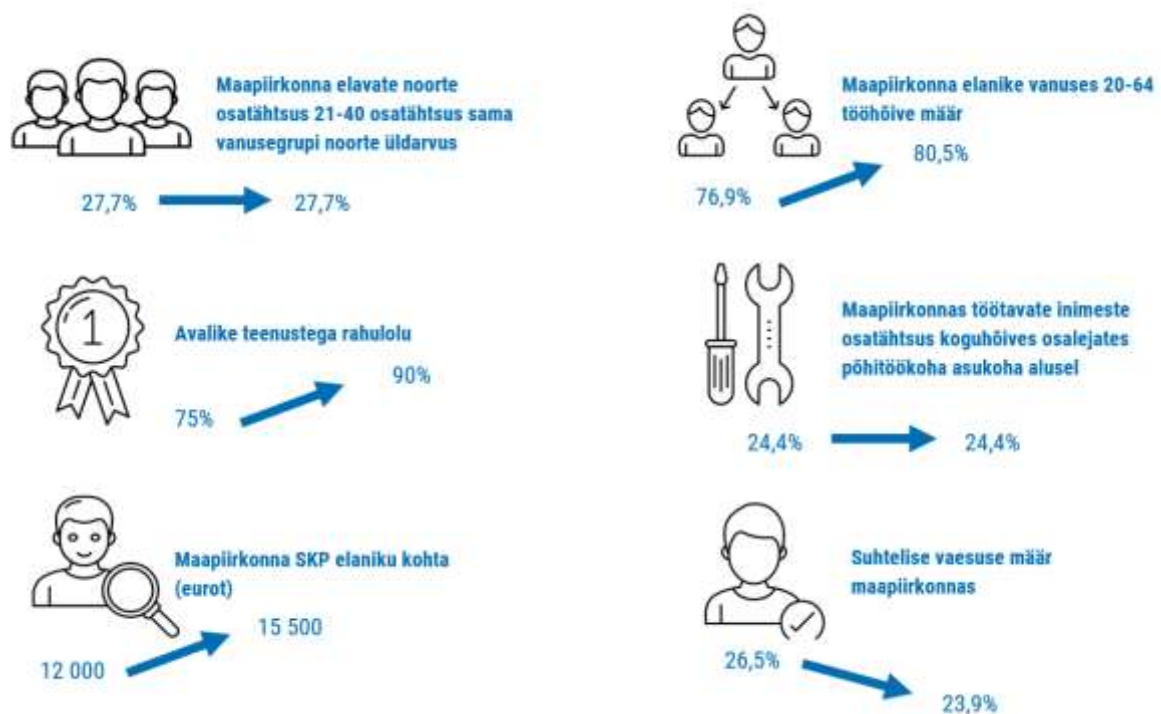
Tallinn 2022

Sisukord

Eesmärgid	3
Protsess	5
Mõju hindamine maaelule	7
Tööhõive	8
Konkurentsivõime	10
Rahvastik	12
Teenuste kättesaadavus	14
Ühenduvus	16
Osapooled	18
Lisa 1. Maaeluga arvestamise põhimõtete väljatöötamise ajajoon	19

Eesmärgid¹

Eesti maaelu arengu ja regionaalpoliitika rakendamine on jõudnud etappi, kus võetavad konkreetselt suunatud toetusmeetmed on aidanud märkimisväärselt kaasa erinevate piirkondade arengule, kuid ei ole vähendanud regionaalset ebavõrdsust ning ebavõrdsus linnalise ja maalise piirkonna vahel on suurenemas. Strateegia „Eesti 2035“ alusel peavad olema igale inimesele kättesaadavad, ligipääsetavad ja kvaliteetsed füüsilises ja/või digiruumis pakutavad avalikud teenused, olenemata tema elukohast, vanusest, erivajadusest või muust tunnusest.



Joonis 1. Põhilised maapiirkondade olukorda peegeldavad mõõdikud (PõKa 2030, EE 2035).

Tagamaks, et planeeritavate poliitikavalikute eelised ja puudused oleks üheselt kirjeldatud ning nende potentsiaalseid tagajärgi oleks hinnatud, tuleb nende mõjusid hinnata. Mõjude hindamist reguleerib „Hea õigusloome ja normitehnika eeskiri“ (HÕNTE), mis annab raamistiku mõjude hindamiseks. Hindamise käigus kogutakse tõendusmaterjali poliitikavalikute eeliste ja puuduste kohta ning prognoositakse nende võimalikke tagajärgi. Valdkonnad, mille mõju tuleb hinnata, on sätestatud HÕNTE §-s 46. Vabariigi Valitsuse reglemendi² kohaselt hinnatakse mõjusid eelkõige seaduseelnõude, strateegiliste arengukavade ja Vabariigi Valitsuse seaduse § 20¹ lõigetes 1 ja 2 nimetatud Eesti seisukohtade ettevalmistamisel. Hindamisel kasutatakse mõjude hindamise meetodikat³ ning abistavaks dokumendiks on ka mõjude

¹ „Põllumajanduse ja kalanduse valdkonna arengukava aastani 2030“; „Eesti 2035“

² <https://www.riigiteataja.ee/akt/129122011233?leiaKehtiv>

³ <https://www.just.ee/media/562/download>

määratlemise kontrollküsimustik⁴. Lisaks regionaalsetele mõjudele on oluline, et mõjude hindamise raames vaadataks eraldi mõju ka maa- ja rannapiirkondadele. Olukorras, kus üldise mõjude hindamise käigus tuvastatakse, et mõju maapiirkonnale võib olla erinev, tuleb hinnata ka mõjusid maapiirkonnale. Hindamaks, kas mõju maapiirkonnale võib olla erinev, on abiks [protsessiioonis](#).

Maapiirkonnad on koduks kolmandikule Eesti inimestest ning neis tegutseb kolmandik Eesti ettevõtjatest. Riigil tuleb tagada, et seal tegutsevatel ja elavatel inimestel oleks linnaelanikega võrdsed tingimused. Maalises piirkonnas elab keskmiselt 9,5 inimest km² kohta, seega on teenuste kättesaadavuse kindlustamine tõhus ainult tihedamas koostöös kogukonnaga ja nutikaid lahendusi kasutades. Elu- ja ettevõtluskeskkonna atraktiivsuse tagamiseks maal peavad maapiirkonna erisustega arvestama ning sealsesse arengusse panustama kõik poliitikavaldkonnad ning tegevussuunad horisontaalselt.

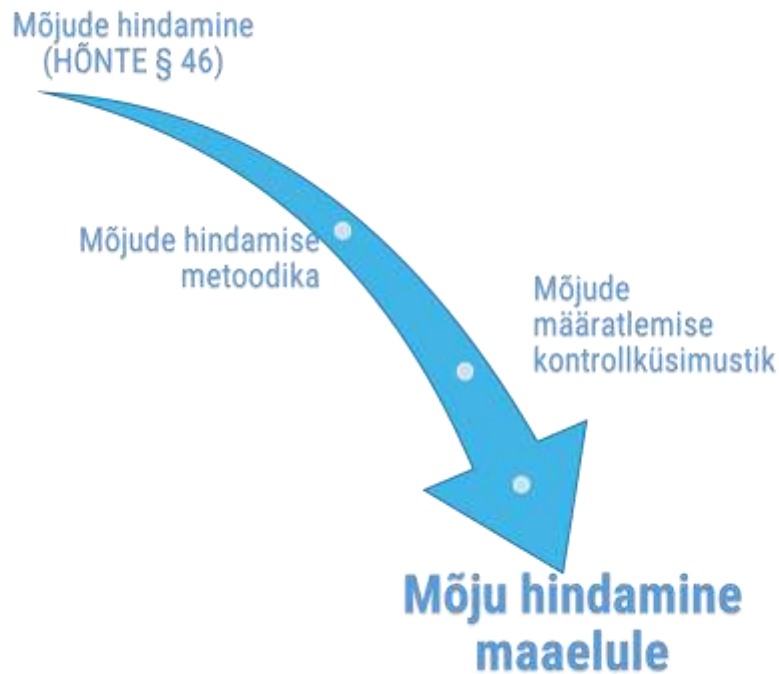
Erinevad otsused (sh poliitilise tahte elluviimine) mõjutavad tihtipeale elu- ja ettevõtluskeskkonda maapiirkondades enam kui suuremates keskustes. Sama otsus võib mõjuda erinevalt linna- ja maapiirkonnale. Olulise positiivse mõjuga on maaelupoliitika muutumine horisontaalseks poliitikaks, millega kaasneb riigi algatatud arengukavade ja õigusaktide eelnõude maapiirkondadele avalduva mõju süsteemne hindamine (inglise *rural proofing*). (Eesti Maaülikool, 2019)

Maaeluga arvestamise eesmärk on saavutada maapiirkondades regionaalselt tasakaalustatud elu- ja ettevõtluskeskkond, kus piiratud kohalikke ressursse võimendatakse maaelu kestliku arengu tagamiseks.

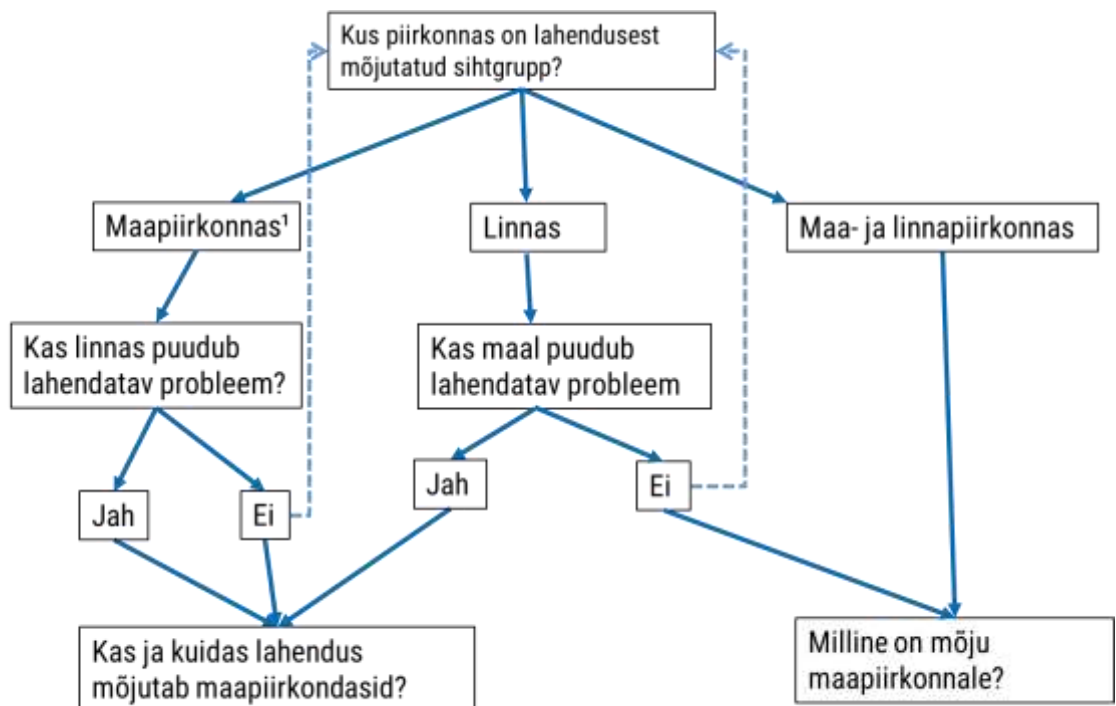
Selle ja laiema visiooni – maal on hea elada – saavutamiseks on poliitiliste otsuste tegemisel vaja arvestada maapiirkonna elanike, kogukondade ja ettevõtjate vajadustega ning vaadata eelnõusid maapiirkondade perspektiivist lähtuvalt, hinnates poliitikasuundade mõju maapiirkondadele. Mõju hindamine maaelu perspektiivist annab võimaluse tagada teadlike otsuste tegemise, et maapiirkondadele ei tekiks põhjendamatu negatiivset mõju, ning võimaldab kohandada või luua sekkumisi, mis arvestavad maapiirkonna vajadustega kõige paremini.

⁴ <https://www.just.ee/oigusloome-arendamine/hea-oigusloome-ja-normitehnika/oigustloovate-aktide-mojude-hindamine>

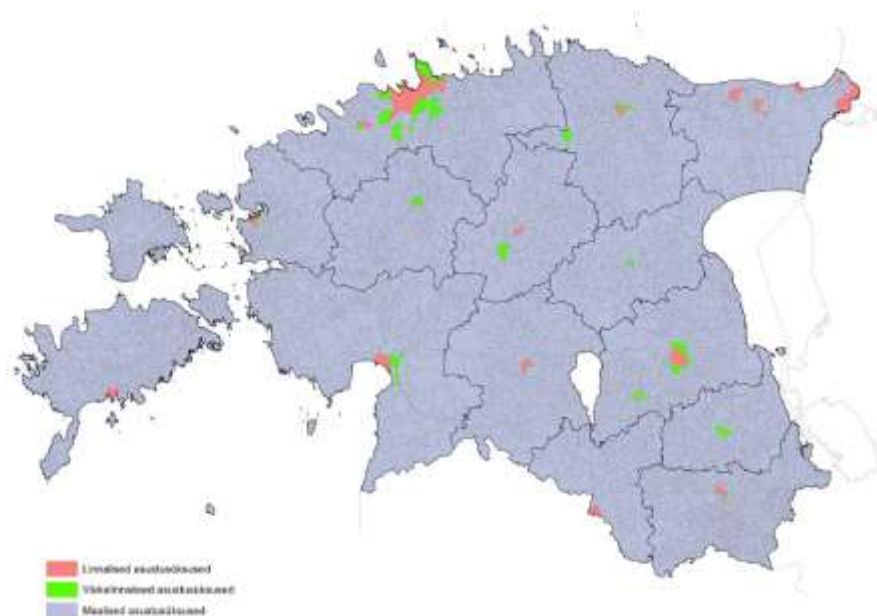
Protsess



Esimese sammuna tuleb kaardistada lahendusega mõjutatud **sihtgrupp** ning hinnata, kas lahendus mõjutab maapiirkondasid teistmoodi kui linnapiirkondi.



¹Maapiirkond on Statistikaameti meetoodika alusel maaline ja väikelinnaline asustuspiirkond



Lisainfo ja kontakt

Taavi Kurvits
nõunik
maaelupoliitika ja analüüsi osakond
Maaeluministeerium
tel 625 6526
taavi.kurvits@agri.ee

Mõju hindamine maaelule

Maaelu tuleb kõigis temaga puutumust omavates arengukavades käsitleda horisontaalse teemana. Maaeluministeerium hindab ka teiste riigiasutuste algatatud arengukavade ja õigusaktide eelnõude kooskõlastamisel seda, kas seal on piisavalt arvestatud maaeluga seotud mõjudega.

Hinnates lahenduse mõju maaelule tuleb lähtuda sellest, kas ja mil moel on sellest erinevalt mõjutatud maa- või linnapiirkonnad. Või mõjutab lahendus muudest piirkondadest teistmoodi mõnd konkreetset maapiirkonnasest piirkonnatüüpi, näiteks rannapiirkondi, piiriregioone, väikesaari, kaitsealasid vm eripäraga maapiirkondi? Või kas lahendusega kaasneb maapiirkondadele iseloomulik mõju, näiteks kohalike kogukondade arengule, sh kohalike loodusressursside, traditsiooniliste tegevusalade ja oskuste, kultuuripärandi, piirkondliku identiteedi, toidukultuuri, kohalike keelte vmt eripärade säilimisele/tugevnemisele?

Hinnatakse muu hulgas eelnõu sisust ning ulatusest lähtuvalt seda, kui palju on eelnõust mõjutatud isikuid ning kui mitu neist elab või tegutseb maapiirkonnas. Kas mõjutatud isikud kuuluvad valdavalt mõnda kindlat tüüpi maapiirkonda (nt väikesaarte või rannikualade elanikud vms)? Kas mõjutatud isikutele võib lahendus mõjuda maapiirkonnas teistmoodi kui linnapiirkonnas? Kas lahenduse kasutamine loob maapiirkondades uusi arenguvõimalusi (nt uus teenus, uued ärimudelid) või on sellega kaasneva positiivse mõju ilmnemiseks maapiirkondades vaja luua eeldusi (nt internetiühendus, transpordivõrgustik, teenused jne)? Kas nimetatud eelduste või võimaluste puhul võib pakutav lahendus mõjuda maa- ja linnapiirkonnas erinevalt?

Mõju selgitamiseks vajab kaardistamist ka hetkeolukord – kas see on maapiirkonnas teistsugune kui linnapiirkonnas ning milline võiks olla lahenduse mõju maapiirkondadele. Teistsugune hetkeolukord võib tähendada, et erinev on ka lahenduse mõju maapiirkonnale ning ebavõrdsuse vähendamiseks tuleb pakkuda teistsuguseid lahendusi.

Kui hindamise käigus ilmnevad negatiivsed mõjud maapiirkondadele, tuleks mõju hindamisel kirjeldada ka seda, millisena on kavandatud neid negatiivseid mõjusid leevendada või kompenseerivad lahendused.

Mõju hindamisel tuleks keskenduda eelkõige järgmistele valdkondadele:

- [tööhõive](#);
- [konkurentsivõime](#);
- [rahvastik](#);
- [teenuste kättesaadavus](#);
- [ühendus](#).

Tööhõive

Seos mõjude hindamise kontrollküsimustikuga

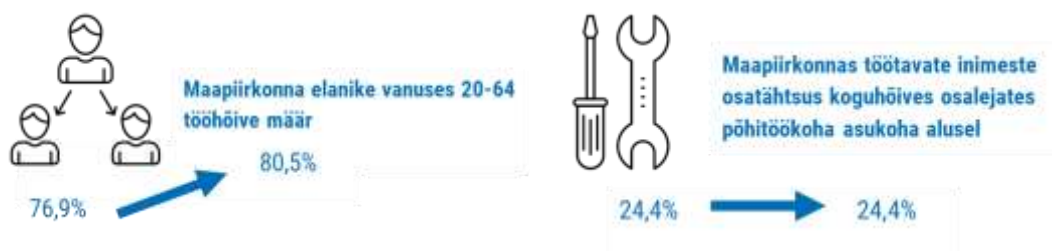
Kas lahendus mõjutab inimeste tööturul osalemise, töökohtade valiku või tööalase arengu võimalusi maapiirkonnas (nt kaugtöö ja töötamisega seotud liikuvuse võimalused, võimalused noortele tööturul, ümber- ja täiendõppe võimalused)?

Eesmärk

Maapiirkonnas on oluline säilitada olemasolevaid töökohti ning luua uusi atraktiivseid töökohti. Olemasolevate töökohtade säilitamisel ning uute atraktiivsete töökohtade loomisel on oluline tagada maapiirkonna ettevõtluse mitmekesisus ning edendada lisandväärtust loovaid tegevusi ja valdkondi (nt biomajandus, ringmajandus, ökoturism, innovaatilised tootmisviisid, vääringdatud toodete eksport jne).

Möödik(ud)

Hetkeolukorra ilmestamiseks ning tulevikueesmärkide näitamiseks on sõnastatud põhilised maapiirkondade olukorda peegeldavad möödikud (PÕKA 2030, EE 2035).



Selgitus

Hinnatakse, kas lahendus mõjutab maapiirkonnas elavate või töötavate inimeste tööturul osalemise, töökohta valiku või tööalase arengu võimalusi teistest piirkondadest erineval moel (nt kaugtöö ja töötamisega seotud liikuvuse võimalused, võimalused noortele tööturul, ümber- ja täiendõppe võimalused). Mõju hindamisel tuleks arvestada, kas eeldused on maapiirkondades ja linnapiirkondades võrdsed ning kas seda võetakse eelnõu koostamisel arvesse. Kas eelnõus eeldatakse, et töökohti saab luua nii linna- kui ka maapiirkonda? Kas eelnõu piirab maapiirkonnas töökohtade loomist või loob selleks eeldused? Hinnata tuleks seda, milline on lahenduse mõju olemasoleva ebavõrdsuse vähendamisele (kui see on tuvastatud) või suurenemisele. Viimase korral tuleks koostada leevendusmeetmed või põhjendada mõjuhinnangus, miks ei ole lahendusega võimalik negatiivset mõju vältida. Hetkeolukorra kirjeldamiseks saab kasutada andmetes välja toodud hõivatute ja töötajate arvu jaotust maa- ja linnapiirkondade vahel. Eelnõu omab positiivset mõju maapiirkonna tööhõivele, kui panustab möödikute eesmärkidesse. Nt kaugtöö võimaluste pakkumiseks on oluline ligipääs kiirele internetile.

Kasutatavad andmed

Viidatud andmete ja möödikute taustal tuleks arvestada, millised on mõjud maapiirkondadele. Hinnatakse, kas eelnõu/otsuse mõjul nendes näitajates piirkondlikud erinevused eeldatavalt vähenevad, kasvavad või püsivad muutumatuna. Kas muutused toimuvad maapiirkonnas teistmoodi kui muudes piirkondades?

Mõjuhinnangus tuleks välja tuua, kuidas mõjud nendes näitajates eeldatavalt väljenduvad, kas olukord halveneb või paraneb ja mil moel võrreldes teiste piirkondadega.

- [Koduse internetiühendusega leibkonnad elukoha ja interneti puudumise tõttu \(IT23\)](#)
- [Hõivatud ja palgatöötajad elukoha, tööandja liigi ja majandussektori järgi \(TT210\)](#)
- [Hõivatud elukoha, piirkonna, maakonna ja majandussektori järgi \(TT2v41\)](#)
- [Hõivatud ja palgatöötajad soo, isikute rühma ja majandussektori järgi \(TT207\)](#)
- [Palgatöötajad soo, elukoha ja töösuhte liigi järgi \(TT262\)](#)
- [Eesti avaandmed](#)
- [Eesti väikeasulate uuring \(kaardid\)](#)

Täiendavad materjalid

Viidatud täiendavad materjalid kirjeldavad suundumusi ja pikka vaadet riigi tasandil. Neis kirjeldatud eesmärgid peavad olema saavutatavad ka maapiirkonnas.

- [Eesti teadus- ja arendustegevuse, innovatsiooni ning ettevõtluse arengukava 2021–2035](#)
- [Põllumajanduse ja kalanduse valdkonna arengukava aastani 2030](#)
- [Põllumajanduse, kalanduse, maaelu ja toiduainetööstuse ülevaade 2021](#)

Konkurentsivõime

Seos mõjude hindamise kontrollküsimustikuga

Kas lahendus mõjutab ettevõtete konkurentsivõimet või tegevusvõimalusi maapiirkonnas (nt ligipääs pangalaenule jm finantsidele, maksukoormus, turundusvõimalused, tööjõu kättesaadavus, õigusaktiga seotavate kohustuste täitmise võimekus jmt)?

Eesmärk

Senisest enam tuleb tähelepanu pöörata elukeskkonna võimalustele ja nende edendamisele ning ettevõtlikkuse ja ettevõtlusaktiivsuse arendamisele. Samas on oluline aidata kaasa töö- ja ümberõppevõimaluste loomisele maapiirkonna kõigis vanusegruppides. Tagada tuleb maa- ja rannapiirkondade konkurentsivõime teiste Eesti piirkondadega.

Möödik(ud)

Hetkeolukorra ilmestamiseks ning tulevikueesmärkide näitamiseks välja toodud põhilised maapiirkondade olukorda peegeldavad möödikud (PÕKA 2030, EE 2035).



Selgitus

Hinnatakse, kas lahendus mõjutab ettevõtete konkurentsivõimet või tegevusvõimalusi maapiirkondades (nt ligipääs pangalaenule jm finantsidele, maksukoormus, turundusvõimalused, tööjõu kättesaadavus, õigusaktiga seotavate kohustuste täitmise võimekus jmt). Kas lahendus loob eeldused maapiirkondade sotsiaal-majanduslike arenguerinevuste suurenemiseks/vähendamiseks või soodustab rahvastiku, ettevõtluse või sotsiaal-majanduslike probleemide koondumist linnalistesse piirkondadesse? Mõju võib avalduda ka olukorras, kus sekkumised on üle Eesti ühetaolised, kuid ei arvestata sellega, et sekkumisvaldkonnaga seotud probleemid või arengumahajäämus on juba koondunud linnapiirkondadesse. Viimase korral tuleks koostada leevendusmeetmed või põhjendada mõjuhinnangus, miks ei ole lahendusega võimalik negatiivset mõju maapiirkondadele vältida. Hetkeolukorra kirjeldamiseks saab kasutada alltoodud andmeid ning täiendavaid materjale, mis kirjeldavad riigi laiemat vaadet. Eelnõu omab positiivset mõju maapiirkonna konkurentsivõimele, kui panustab nimetatud möödikute eesmärkide saavutamisse.

Kasutatavad andmed

Viidatud andmete ja möödikute taustal tuleks arvestada, millised on mõjud maapiirkondadele. Hinnatakse, kas eelnõu/otsuse mõjul nendes näitajates piirkondlikud erinevused eeldatavalt vähenevad, kasvavad või püsivad muutumatuna. Kas muutused toimuvad maapiirkonnas erinevalt muudest piirkondadest?

Mõjuhinnangus tuleks välja tuua, kuidas mõjud nendes näitajates eeldatavalt väljenduvad; kas teiste piirkondadega võrreldes olukord halveneb või paraneb ja mil moel.

- [Hõivatud ja palgatöötajad elukoha, tööandja liigi ja majandussektori järgi \(TT210\)](#)
- [Hõivatud elukoha, piirkonna, maakonna ja majandussektori järgi \(TT241\)](#)
- [Hõivatud ja palgatöötajad soo, isikute rühma ja majandussektori järgi \(TT207\)](#)
- [Palgatöötajad soo, elukoha ja töösuhte liigi järgi \(TT262\)](#)
- [Statistilisse profiili kuuluvad ettevõtted tegevusala järgi \(ER021\)](#)
- [Statistilisse profiili kuuluvad ettevõtted töötajate arvu ja haldusüksuse järgi \(ER032\)](#)
- [Elanikud sissetulekuvintiili ja piirkonna järgi \(ST03\)](#)
- [Elanike aasta ekvivalentnetosissetulek soo ja elukoha järgi \(ST19\)](#)
- [Eesti avaandmed](#)

Täiendavad materjalid

Viidatud täiendavad materjalid kirjeldavad suundumusi ja pikka vaadet riigi tasandil. Neis kirjeldatud eesmärgid peavad olema saavutatavad ka maapiirkonnas.

- [Eesti teadus- ja arendustegevuse, innovatsiooni ning ettevõtluse arengukava 2021–2035](#)
- [Regionaalse arengu tegevuskava](#)
- [Minu omavalitsuse leht](#)

Rahvastik

Seos mõjude hindamise kontrollküsimustikuga

Kas lahendus mõjutab inimeste elutingimusi või sotsiaalmajanduslikku toimetulekut maapiirkonnas (nt loodus- ja elukeskkonna kvaliteet, turvalisus, tervistsoosivus, elamisega seotud kulud, sissetulekud, kodus elamist toetavate sotsiaalteenuste kättesaadavus jmt)?

Eesmärk

Tugevdamiseks laiemalt maapiirkondade sotsiaal-majanduslikku struktuuri, on vaja keskenduda maapiirkonnas elamise ja töötamise atraktiivsemaks muutmisele nii noorte kui ka teiste inimeste jaoks. Lisaks on oluline parandada maapiirkonna elutingimusi, sh elukeskkonda tervikuna. Eesmärk on tõsta noorte huvi elada ja tegutseda maal ning arendada sealset majanduslikku ja sotsiaalset keskkonda.

Mõõdik(ud)

Hetkeolukorra ilmestamiseks ning tuleviku eesmärkide näitamiseks välja toodud põhilised maapiirkondade olukorda peegeldavad mõõdikud (PÕKA 2030, EE 2035).



Selgitus

Hinnatakse, kas lahendus mõjutab inimeste elutingimusi või sotsiaal-majanduslikku toimetulekut maapiirkondades (nt loodus- ja elukeskkonna kvaliteet, turvalisus, tervistsoosivus, elamisega seotud kulud, sissetulekud, kodus elamist toetavate sotsiaalteenuste kättesaadavus jmt). Hinnatakse, kas eelnõu loob eeldused maapiirkonnas elamiseks ja tegutsemiseks ning sinna kolimiseks või pigem piirab seda. Kas eelnõu toetab riigis pakutavaid tugisüsteeme võrdselt maa- ja linnapiirkonnas ning kas nende ühetaoline rakendamine on õigustatud? Hinnata tuleks, milline on lahenduse mõju olemasoleva ebavõrdsuse vähendamisele (kui see on tuvastatud) või suurenemisele. Viimase korral tuleks koostada leevendusmeetmed või põhjendada mõjuhinnangus, miks ei ole lahendusega võimalik negatiivset mõju vältida. Hetkeolukorra kirjeldamiseks saab kasutada alltoodud andmeid ning täiendavaid materjale, mis kirjeldavad riigi laiemat vaadet. Eelnõu omab positiivset mõju maapiirkonna rahvastiku ja demograafiliste muutuste üle, kui panustab nimetatud mõõdikute eesmärkide saavutamisse.

Kasutatavad andmed

Viidatud andmete ja mõõdikute taustal tuleks arvestada, millised on mõjud maapiirkondadele. Hinnatakse, kas eelnõu/otsuse mõjul nendes näitajates piirkondlikud erinevused eeldatavalt vähenevad, kasvavad või püsivad muutumatuna. Kas muutused toimuvad maapiirkonnas erinevalt muudest piirkondadest? Mõjuhinnangus tuleks välja tuua, kuidas mõjud nendes näitajates eeldatavalt väljenduvad; kas olukord halveneb või paraneb ja mil moel võrreldes teiste piirkondadega.

- [Leibkonnaliikmete eluruumiga seotud probleemid elukoha järgi \(LER33\)](#)
- [Vaesuse ja ilmajätuse määr elukoha järgi \(LES20\)](#)
- [Laste vaesuse ja ilmajätuse määr elukoha järgi \(LES85\)](#)
- [Siseränne maakonna, vanuserühma, asustusepiirkonna liigi ja soo järgi \(RVR061\)](#)
- [Ränne haldusüksuse või asustuspiirkonna liigi, soo ja rände liigi järgi \(RVR02\)](#)
- [Rahvaarv, pindala ja asustustihedus \(RV0291U\)](#)
- [Rahvastik, soo, vanuserühma ja 2017. a haldusreformi järgi \(RV0282U\)](#)
- [Palgatöötaja keskmine brutotulu \(kaart\)](#)
- [Eesti avaandmed](#)
- [Eesti väikeasulate uuring \(kaardid\)](#)

Täiendavad materjalid

Viidatud täiendavad materjalid kirjeldavad suundumusi ja pikka vaadet riigi tasandil. Neis sõnastatud eesmärgid peavad olema saavutatavad ka maapiirkonnas.

- [Kahaneva asustusega piirkondade planeerimissoovitused](#)
- [Tühjeneva elukeskkonna kohandamise juhend](#)
- [Riigikontrolli aruanne – Eakate sotsiaalsete probleemide märkamine omavalitsustes](#)
- [Heaolu arengukava 2016–2023](#)
- [Noortevaldkonna arengukava 2021–2035](#)
- [Rahvastiku tervise arengukava 2020–2030](#)
- [Sidusa Eesti arengukava 2030](#)
- [Siseturvalisuse arengukava 2020–2030](#)
- [Põllumajanduse, kalanduse, maaelu ja toiduainetööstuse ülevaade 2021](#)

Teenuste kättesaadavus

Seos mõjude hindamise kontrollküsimustikuga

Kas lahendus mõjutab avalike ning äri- ja vabaaja teenuste kättesaadavust ja kvaliteeti maapiirkonnas (haridus, arstiabi, raamatukogud, sporditaristu jm)?

Eesmärk

Maapiirkonna elanikele peab olema tagatud parem juurdepääs avalikele ja tervishoiuteenustele, heale interneti- ja sideteenusele, uute oskuste arendamist võimaldavatele programmidele, eriti IT-sektoris, ning kvaliteetsele ja vajaduspõhisele haridusele, kultuurisündmustele ja taristule.

Möödik(ud)

Hetkeolukorra ilmetamiseks ning tulevikueesmärkide näitamiseks välja toodud põhilised maapiirkondade olukorda peegeldavad möödikud (PÕKA 2030, EE 2035).



Selgitus

Hinnatakse, kas lahendus mõjutab avalike ning äri- ja vabaaja teenuste kättesaadavust ja kvaliteeti maapiirkondades (haridus, arstiabi, raamatukogud, sporditaristu jm). Kui eelnõuga seotud teenuse osutamine on maapiirkonnas oluliselt teistsugune kui linnapiirkonnas, tuleks kirjeldada, kuidas eelnõu aitab tõsta teenuse kvaliteeti ja ligipääsetavust. Hinnata tuleks, milline on lahenduse mõju olemasoleva ebavõrdsuse vähendamisele (kui see on teenuse puhul tuvastatud) või suurenemisele. Viimase korral tuleks koostada leevendusmeetmed või põhjendada mõjuhinnangus, miks ei ole lahendusega võimalik negatiivset mõju vältida. Hetkeolukorra kirjeldamiseks saab kasutada alltoodud andmeid ning täiendavaid materjale, mis kirjeldavad riigi laiemat vaadet. Eelnõu omab positiivset mõju maapiirkonna teenuste kättesaadavusele, kui panustab nimetatud möödikute eesmärkide saavutamisse.

Kasutatavad andmed

Viidatud andmete ja möödikute taustal tuleks arvestada, millised on mõjud maapiirkondadele. Hinnatakse, kas eelnõu/otsuse mõjul nendes näitajates piirkondlikud erinevused eeldatavalt vähenevad, kasvavad või püsivad muutumatuna. Kas muutused toimuvad maapiirkonnas erinevalt muudest piirkondadest? Mõjuhinnangus tuleks välja tuua, kuidas mõjud nendes näitajates eeldatavalt väljenduvad; kas olukord halveneb või paraneb ja mil moel võrreldes teiste piirkondadega.

- [Teekond lähima haiglani \(kaart\)](#)
- [Minu omavalitsuse leht](#)
- [Minu omavalitsus \(kaardil\)](#)

- [Riigikontrolli aruanne interneti juurdepääsuvõrkude rajamisest](#)
- [Riigikontrolli aruanne postiteenuse korraldusest](#)
- [Riigikontrolli aruanne hariduse tugiteenuse kättesaadavusest](#)
- [Riigikontrolli aruanne esmatähtsate avalike teenuste tulevikust](#)
- [Eesti avaandmed](#)

Täiendavad materjalid

Viidatud täiendavad materjalid kirjeldavad suundumusi ja pikka vaadet riigi tasandil. Neis kirjeldatud eesmärgid peavad olema saavutatavad ka maapiirkonnas.

- [Haridusvaldkonna arengukava 2021–2035](#)
- [Eesti digiühiskond 2030](#)
- [Kultuuri arengukava 2021–2030](#)
- [Energiamajanduse arengukava aastani 2030](#)

Ühenduvus

Kas lahendus mõjutab maapiirkonna ühendus- või liikumisvõimalusi, sh keskuse-tagamaa vahel (nt teede jm transporditaristu olukord; ühistranspordi, sh sotsiaaltranspordi, kättesaadavus ja kvaliteet; ühistranspordi liikide ja liinivõrkude sidustatus)?

Eesmärk

Maa- ja rannapiirkonna elanikele tuleb tagada turvalised, säästvad ja taskukohased transpordisüsteemid ja ühenduvused.

Mõõdik(ud)

Hetkeolukorra ilmetamiseks ning tulevikueesmärkide näitamiseks välja toodud põhilised maapiirkondade olukorda peegeldavad mõõdikud (PÕKA 2030, EE 2035).



Avalike teenustega rahulolu

Mõõdik täpsustamisel

Selgitus

Hinnatakse, kas lahendus mõjutab maapiirkondade ühendus- või liikumisvõimalusi, sh keskuse-tagamaa vahel, erineval moel (nt teede jm transporditaristu olukord, ühistranspordi (sh sotsiaaltranspordi, interneti) kättesaadavus ja kvaliteet, ühistranspordi liikide ja liinivõrkude sidustatus). Hinnata tuleks, milline on olukord linna- ja maapiirkondades ning kas ühenduvuse puhul on erinev lähenemine, st kas lahenduse leidmisel on vaja maapiirkondadele ette näha erisusi. Hinnatakse, kas lahendus omab mõju olemasoleva ebavõrdsuse vähendamisele (kui see on tuvastatud) või suurenemisele. Viimase korral tuleks koostada leevendusmeetmed või põhjendada mõjuhinnangus, miks ei ole lahendusega võimalik negatiivset mõju vältida. Hetkeolukorra kirjeldamiseks saab kasutada alltoodud andmeid ning täiendavaid materjale, mis kirjeldavad riigi laiemat vaadet. Eelnõu omab positiivset mõju maapiirkonna ühenduvusele, kui panustab nimetatud mõõdikute eesmärkide saavutamisse.

Kasutatavad andmed

Viidatud andmete ja mõõdikute taustal tuleks arvestada, millised on mõjud maapiirkondadele. Hinnatakse, kas eelnõu/otsuse mõjul nendes näitajates piirkondlikud erinevused eeldatavalt vähenevad, kasvavad või püsivad muutumatuna. Kas muutused toimuvad maapiirkonnas erinevalt muudest piirkondadest? Mõjuhinnangus tuleks välja tuua, kuidas mõjud nendes näitajates eeldatavalt väljenduvad; kas olukord halveneb või paraneb ja mil moel võrreldes teiste piirkondadega.

- [Eesti teedevõrk](#)
- [Ühistranspordi korraldus](#)
- [Koduse internetiühendusega leibkonnad elukoha ja interneti puudumise põhjuse järgi – IT23](#)
- [Eesti avaandmed](#)

Täiendavad materjalid

Viidatud täiendavad materjalid kirjeldavad suundumusi ja pikka vaadet riigi tasandil. Neis kirjeldatud eesmärgid peavad olema saavutatavad ka maapiirkonnas.

- [Transpordi valge raamat](#)
- [Transpordi ja liikuvuse arengukava 2021–2035](#)
- [Riigikontrolli aruanne ühistranspordi osas](#)
- [Eesti digiühiskond 2030](#)

Osapooled

Peamised organisatsioonid ja asutused, kelle jutule saab pöörduda konsultatsiooniks või arvamuse avaldamiseks seoses lahendustega, mis omavad mõju maapiirkonnale.

- **Eesti Leader Liit** – tegevusrühmi koondav ühing, mis esindab piirkondlikke arendusorganisatsioone, kes tegutsevad kogukondade ühendajana, regionaalpoliitika toetajana ja maaelu hoidjana. leaderliit.eu
- **Kalanduse Teabekeskus** – aitab koordineerida kalandus- ning vesiviljelussektori, kalureid koondavate organisatsioonide ning teadlaste koostööd, tellib ja koordineerib osapooltele huvi pakkuvaid uuringuid ja katseprojekte. www.kalateave.ee
- **Maaeluvõrgustik** – parandab Eesti maaelu arengukava 2014–2020 (MAK) rakendamise kvaliteeti, suurendab sidusrühmade kaasatust, teavitab laiemat üldsust ja võimalikke kasusaajaid maaelu arengu poliitikast ning aitab kaasa innovatsiooni edendamisele põllumajanduses, toidu tootmises, metsanduses ja maapiirkonnas MAKi peatüki 17 järgi. www.maainfo.ee
- **Eesti Külaliikumine Kodukant** – edendab kogukondlikku tegevust Eesti maapiirkondades, väärtustades ja arendades külaelu, pärimuskultuuri ja vabatahtlikku tegevust. kodikant.ee
- **Eesti Maaturism** – esindab maaturismiteenuse pakkujate ühiseid huve eesmärgiga toetada maaturismi arengut Eestis www.maaturism.ee
- **Eesti Noortalunikud** – koondab põllumajandusliku ettevõtlusega tegelevaid ja maaeluhuvilisi noori. www.noortalunikud.ee
- **Eesti Talupidajate Keskliit** – esindab põllu- ja maamajandusliku ettevõtlusega tegelevate talude huve ja edendab kestlikku põllumajandust. www.taluliit.ee
- **Eesti Põllumajandus-Kaubanduskoda** – seisab soodsa ettevõtluskeskkonna kujundamise ja võrdsete konkurentsitingimuste eest Eesti põllumajandustootjate, põllumajandussaaduste töötajate, metsa- ja maamajandusettevõtjate stabiilseks arenguks. epkk.ee
- **Maaelu Edendamise Sihtasutus** – toetab ja elavdab Eesti maapiirkonna ettevõtlust, luues paremaid võimalusi kapitalile ligipääsuks, ning tõstab maaettevõtluse konkurentsivõimet. mes.ee
- **Eesti Väike- ja Keskmiste Ettevõtjate Assotsiatsioon (EVEA)** – kujundab stabiilset ja soodsat ettevõtluskeskkonda ja väärtustab ettevõtlust kui elustiili Eestis. evea.ee

Lisa 1. Maaeluga arvestamise põhimõtete väljatöötamise ajajoon

- ✓ [„Cork 2.0 deklaratsioon „Parem elu maapiirkondades“](#). 2016. aastal Iirimaa Corkis vastu võetud deklaratsiooniga koostati 10 poliitikasuunda, millele peaks uuenduslik, integreeritud ja kaasav Euroopa Liidu maaelu- ja põllumajanduspoliitika juhinduma. Üks suundi oli ka heaolu maal, mida tuleks läbi maaeluga arvestamise meetodika tagada läbi Euroopa Liidu poliitikate ja strateegiate. Süstemaatiliselt tuleks maapiirkondade vaatest läheneda ka muudele makro- ja valdkondlikele poliitikasuundadele, võttes arvesse potentsiaalseid ja tegelike mõjusid ja tagajärgi maapiirkondade töökohtadele, majanduskasvule ja arengule, maapiirkonna väljavaadetele, sotsiaalsele heolule ning maapiirkondade keskkonnaseisundile. (Euroopa Komisjon, 2016)
- ✓ [Põllumajanduse ja kalanduse valdkonna arengukava aastani 2030 \(PõKa 2030\)](#). Arengukava raames kirjeldati maa- ja rannapiirkondade probleemid, suundumused ning tegevused selleks, et elu- ja ettevõtluskeskkond maal oleks atraktiivne. Eesmärgi saavutamiseks peavad maapiirkonna erisustega arvestama ning sealsesse arengusse panustama nii põllumajandus- ja kalanduspoliitika kui ka teised poliitikavaldkonnad ning tegevussuunad. Maaelu tuleb kõigis temaga puutumust omavates arengukavades käsitleda horisontaalse teemana. Maaeluministeriumile seati ülesanne vaadata asjaomaseid poliitikameetmeid süstemaatiliselt maapiirkondade perspektiivist lähtuvalt. (Maaeluministerium, 2021)
- ✓ Memorandum valitsuskabineti nõupidamisele. Maaeluminister esitas valitsusele otsustamiseks maaeluga arvestamise meetodika koos rakendamise ettepanekuga. Valitsuskabineti 2021. a 27. aprilli istungil kiideti heaks järgmised memorandumis esitatud punktid:
 1. Maaeluministerium ja Rahandusministerium koostöös Justiitsministeriumiga töötavad välja meetodika regionaal- ja maaelu arengu mõjude hindamiseks.
 2. Maaeluministerium koostab regulaarselt ülevaate maaelu arengusse panustavatest poliitikavaldkondadest. (Maaeluministerium, 2021)
- ✓ [Mõjude hindamise kontrollküsimustik](#). 2021. aastal koostas Maaeluministerium koos Rahandusministeriumi ja Justiitsministeriumiga mõjude määratlemise kontrollküsimustiku, kuhu kuuluvad ka abistavad küsimused maapiirkondadele kohalduva mõju hindamiseks.
- ✓ [Maapiirkondade pikaajaline visioon – tugevamad, ühendatud, vastupanuvõimelised ja jõukad ELi maapiirkonnad aastaks 2040](#). 30. juunil 2021. aastal võttis Euroopa Komisjon vastu teatise, millega seati eesmärk muuta maapiirkonnad võimekateks, ühendatuks, vastupanuvõimeliseks ja edukateks. 137 miljonile inimesele kodus olevad maapiirkonnad seisavad silmitsi tõsiste probleemidega, nagu rahvastiku vähenemine ja vananemine, infrastruktuuri ja teenuste kvaliteedi langus, töökohtade vähesus, seda eelkõige nooremate seas, sissetulekute vähenemine ning liikuvusprobleemid. Visiooni üks läbivaid teemasid on ka maaeluga arvestamine. Komisjon plaanib alustada maapiirkondade avalduva mõju hindamisega, et hinnata eelkõige ELi põhiliste seadusandlike algatuste mõju maapiirkondadele. Visiooni kohta koostatud Eesti seisukohtade ja seletuskirjaga saab tutvuda

Maaeluministeriumi [avalikus dokumendiregistris](#) viida numbriga 1.9-11/1442-1. (Euroopa Komisjon, 2021)

- ✓ [Euroopa maaeluvõrgustiku \(ENRD\) maaeluga arvestamise töögrupp](#). Euroopa maaeluvõrgustik korraldab töögrupi, mille eesmärk on toetada maaeluga arvestamise väljatöötamist ja rakendamist liikmesriikide eri tasanditel (riiklikel, piirkondlikel ja kohalikel).